

**Ditt Sinun**

ÖSTERBOTTEN | POHJANMAASI

# Mellanrapport av temagruppen för landsbygd och miljöhälsa

**8.3.2017 och 22.5.2017**

LANDSKAPSREFORMEN I ÖSTERBOTTEN | MAAKUNTAUUDISTUS POHJANMAALLA



# Landsbygd och miljöhälsovård

## Kort beskrivning av nuläget

- **MILJÖHÄLSOVÅRD**

- **Miljöhälsovårdens** grundläggande uppgift är att främja människors och djurs hälsa och välbefinnande och att säkra en trygg miljö.
- De uppgifter som hör till miljöhälsovården, dvs. hälsoskydd, tobakstillsyn, livsmedelstillsyn, tillsyn över djurs hälsa och välbefinnande och veterinärtjänster, sköts av kommunernas samarbetsområden (Jakobstads samarbetsområde, Vasa samarbetsområde och Västkustens samarbetsområde, Kronoby hör till Mellersta Österbottens samarbetsområde) och av regionförvaltningsverket.

- **ALKOHOLFÖRVALTNING**

- Tillstånds-, tillsyns- och sanktionsuppgifter i anslutning till alkoholförvaltningen sköts av regionförvaltningsverket (RFV). Utgångspunkten för verksamheten inom regionförvaltningsverkets (RFV) alkoholförvaltning är alkohollagen samt författningar och bestämmelser som utfärdats med stöd av denna. Syftet med alkohollagen är att genom styrning av alkoholkonsumtionen förebygga de samhälleliga, sociala och medicinska skadeverkningarna av alkoholhaltiga ämnen.

- **NTM-CENTRALENS LANDSBYGDSUPPGIFTER**

- De utvecklingsuppgifter som hänför sig till **genomförandet av programmet för utveckling av landsbygden i Fastlandsfinland** (landsbygdsutvecklingsprojekt, utveckling av företag och jordbruk på landsbygden) sköts av NTM-centralen i Österbotten. NTM-centralen granskar också lagligheten i Leader-gruppernas finansieringsbeslut och utfärdar de officiella stödbesluten (**verksamhet som grundar sig på avtal med det utbetalande organet**).
- **Vissa stöd som har med miljön att göra** söks från NTM-centralen (verksamhet som grundar sig på avtal med det utbetalande organet). Alla uppgifter som hänför sig till **övervakningen av jordbrukarstöd** sköts av NTM-centralen (**verksamhet som grundar sig på avtal med det utbetalande organet**). Vissa granskningar som har samband med tvärvillkoren sköts i samarbete med i första hand länsveterinärerna.
- NTM-centralen sköter också **vissa uppgifter som gäller livsmedelssäkerhet** samt vissa andra uppgifter som styrs av Livsmedelssäkerhetsverket och Tukes.
- I Finland är det Landsbygdsverket som fungerar som utbetalande organ i enlighet med EU-rättsakterna. Det utbetalande organet kan överföra uppgifter på en annan myndighet, t.ex. NTM-centralen, endast om villkoren i EU-rättsakterna uppfylls. För att det utbetalande organets uppgifter ska kunna överföras krävs bl.a. att det ingås ett skriftligt avtal mellan det utbetalande organet och det andra organet.

### Kort beskrivning av nuläget

- **LANDSBYGDSFÖRVALTNINGEN PÅ KOMMUNERNAS SAMARBETSOMRÅDEN**
- Kommunen svarar inom sitt område för att **landsbygdsförvaltningen ordnas** så att uppgifterna inom denna förvaltning blir ändamålsenligt skötta med hänsyn till Europeiska unionens lagstiftning och den nationella lagstiftningen.
- I landskapet finns tre samarbetsområden (Pedersöre, Vörå och Kustösterbotten). Största delen av jordbrukarstöden söks via samarbetsområdena. Stöden handläggs, betalas och återkrävs, när det behövs. Till samarbetsområdenas uppgifter hör också att ordna utbildning och rådgivning för jordbrukarna och även andra uppgifter.
- Kommunen eller samkommunen ska med Landsbygdsverket ingå ett avtal om skötseln av de av det utbetalande organets uppgifter som hänför sig till jordbruksstöd som helt eller delvis finansieras av Europeiska unionen. **(Avtal med det utbetalande organet).**
- **AVBYTARSERVICE**
- Det är svårare för djurbönder än för andra lantbruksföretagare att frigöra sig från arbetet eftersom husdjuren kräver skötsel och utfodring varje dag. För att underlätta bundenheten till arbetet kan en djurbonde få semester, vikariehjälp och avgiftsbelagd avbytarhjälp.
- För att få rätt till semester måste husdjursskötseln vara huvudsyssla.
- **Avbytar servicen** på området sköts av enheten för avbytar service i Pedersöre, Laihela sköts av enheten för avbytar service i Kurikka och samkommunen Suupohjan elinkeinotoimi sköter avbytar servicen i Kristinestad, enheten i Pedersöre har också avbytar service utanför landskapet Österbotten

## Gruppens mest centrala slutsatser på basis av det ovan anförda, centrala problem samt utvecklingsobjekt

- De uppgifter som hänför sig till landsbygdsutveckling bör skötas som en egen helhet, inte tillsammans med landskapets övriga utvecklingsarbete, svårt att hantera helheten
- De stödtjänster som berör jordbrukare sköts för närvarande av kommunernas samarbetsområden, NTM-centralen och regionförvaltningsverket samt delvis också av kommunernas samarbetsområden för miljöhälsovård.
- De uppgifter som gäller hälsoskydd och livsmedelssäkerhet sköts idag av miljöhälsovårdens samarbetsområden, NTM-centralen och regionförvaltningsverket.
- I vissa uppgifter bedrivs verksamhet även utanför det egna landskapet.
- Inom alkoholförvaltningen behövs ett samarbete mellan landskapen, eftersom det är svårt att dela upp de rätt små resurserna.
- Med tanke på det fortsatta arbetet behövs en servicestrategi för landskapet
- Det behövs också nya verksamhetskoncept
- Det behövs en processbaserad verksamhetsmodell för hela landskapet och gemensamt överenskomna spelregler
- Målet borde vara att förändringen leder till något bättre
- Servicen borde bilda helheter utifrån kundernas behov, när servicen organiseras borde man utgå från kundernas behov och lösa kundernas problem genom att sammanföra miljöhälsovårdstjänsterna med landsbygdstjänsterna på ett nytt sätt som har kunden i fokus
- Konstruerade gränser och hinder undanröjs och enhetliga verksamhetsmodeller införs i landskapet
- Även i fortsättningen behövs samarbete mellan landskapen
- Det behövs också olika slags stödtjänster
- Trots beredningsarbetet måste informationssystemen utvecklas, bl.a. när det gäller avbytarservicen

## God praxis, verksamhetsprinciper som gott och väl kunde vara landskapets gemensamma praxis i fortsättningen

- Fungerande **nätverk och samarbetsrelationer** borde upprätthållas och utvecklas även i den nya organisationen
- Samarbetet med kommunerna bör bibehållas
- **Processtänkande**, alla uppgifter som hör till samma process ska finnas i samma process, t.ex. för utvecklingsverksamhetens del stödbeslut, betalningsbeslut och eventuella fortsatta åtgärder i samma process
- Ansvaret för genomförandet av programmet för utveckling av landsbygden i Fastlandsfinland bör koncentreras till en person. För Fastlandsfinlands landsbygdsutvecklingsprogram behövs en **ansvarig person**, som svarar för programmets genomförande och för att avtalet med det utbetalande organet följs i landskapets verksamhet och för utvecklings- och beredningsuppgifterna i anslutning till det utbetalande organets försäkran under EU:s budgetår. NTM-centralens stöd- och övervakningsverksamhet samt landsbygdsförvaltningen på kommunernas samarbetsområden omfattas också av avtalet med det utbetalande organet. För närvarande finns det ett eget avtal för kommunernas jordbruksförvaltning.
- Den personal som finns att tillgå borde användas på ett flexibelt sätt också i det nya landskapet, oberoende av ansvarsområden eller enheter, resurserna används där behovet är störst inom ramen för kompetensen och med beaktande av kraven på att hålla uppgifter åtskilda och jävsreglerna
- Datasäkerheten upprätthålls och utvecklas enligt EU:s krav
- Åtgärder för bedrägeribekämpning utvecklas enligt EU:s krav
- Regelbundna ansvarsområdes-/enhets- och gruppmöten

## Beskrivning av servicenivåerna, servicestrukturen, ifall det redan finns en tanke

- Alla tjänster finns i samma organisation i landskapet, principen med service över en disk kan bli verklighet när/om det skapas något nytt av de tjänster som redan finns
- Landskapet är verksamt på landskapets hela område, de tjänster som kräver personlig närvaro finns nära kunden, det är möjligt att skapa starka regionala servicekontor, många tjänster på samma ställe, andra tjänster och e-tjänster kan produceras centraliserat eller på distans, centralort och XX servicekontor
- Digitaliseringen öppnar upp alldeles nya möjligheter att ordna servicen på, kunderna uppmuntras att i första hand uträtta ärenden elektroniskt och använda sig av tjänsterna på webben
- Tjänsterna ordnas så kostnadseffektivt som möjligt utan att öka kostnaderna för kunderna eller skattebetalarna
- Med fungerande vikariearrangemang finns tjänsterna alltid tillgängliga, risker som anknyter till jäv undanröjs och uppgifterna hålls åtskilda enligt kraven
- Det borde också övervägas huruvida, var och i vilken omfattning det behövs samarbete mellan landskapen, det behövs sannolikt
- Alla behöver olika slags stödtjänster, såsom juridiska tjänster och översättningstjänster, hur ska de ordnas?

## Gruppens egna tankar om hur arbetet fortsätter i mars-april

- Gruppen börjar fundera på hur de uppgifter som gruppen omfattar kunde skötas i det nya landskapet, det behövs underarbetsgrupper med tanke på det fortsatta arbetet
- Det behövs en grupp för utvecklingsärenden för alla uppgifter som sköts i landskapet
- En grupp för inkomststöd- och övervakningsuppgifter, representanter från NTM-centralen och landsbygdsförvaltningens samarbetsområden, gäller alla uppgifter som har att göra med odlarstöd och stödövervakningen, i denna grupp behövs också en representant för regionförvaltningsverket bl.a. för granskning av tvärvillkor och samordning
- Till arbetsgruppen för miljöhälsovård behövs representanter för samarbetsområdena inom miljöhälsovård, NTM-centralen och regionförvaltningsverket, denna grupp kan också se på organiseringen av alkoholförvaltningens uppgifter i det nya landskapet

För avbytarservicens del är situationen rätt klar med undantag för Kristinestad och Laihela, sedan borde även serviceenhetens verksamhet i andra landskap avgöras, till övriga delar kunde avbytarservicen behandlas i samma grupp som inkomststöd- och övervakningsuppgifter, det kan ge vissa synergieffekter och tjänsterna utgör en del av de tjänster som tillhandahålls för jordbrukare

De ovan nämnda gruppen kan ge välmotiverade organiseringsförslag till beslutsfattarna, när det gäller servicenätverket behövs ännu en servicestrategi för landskapet

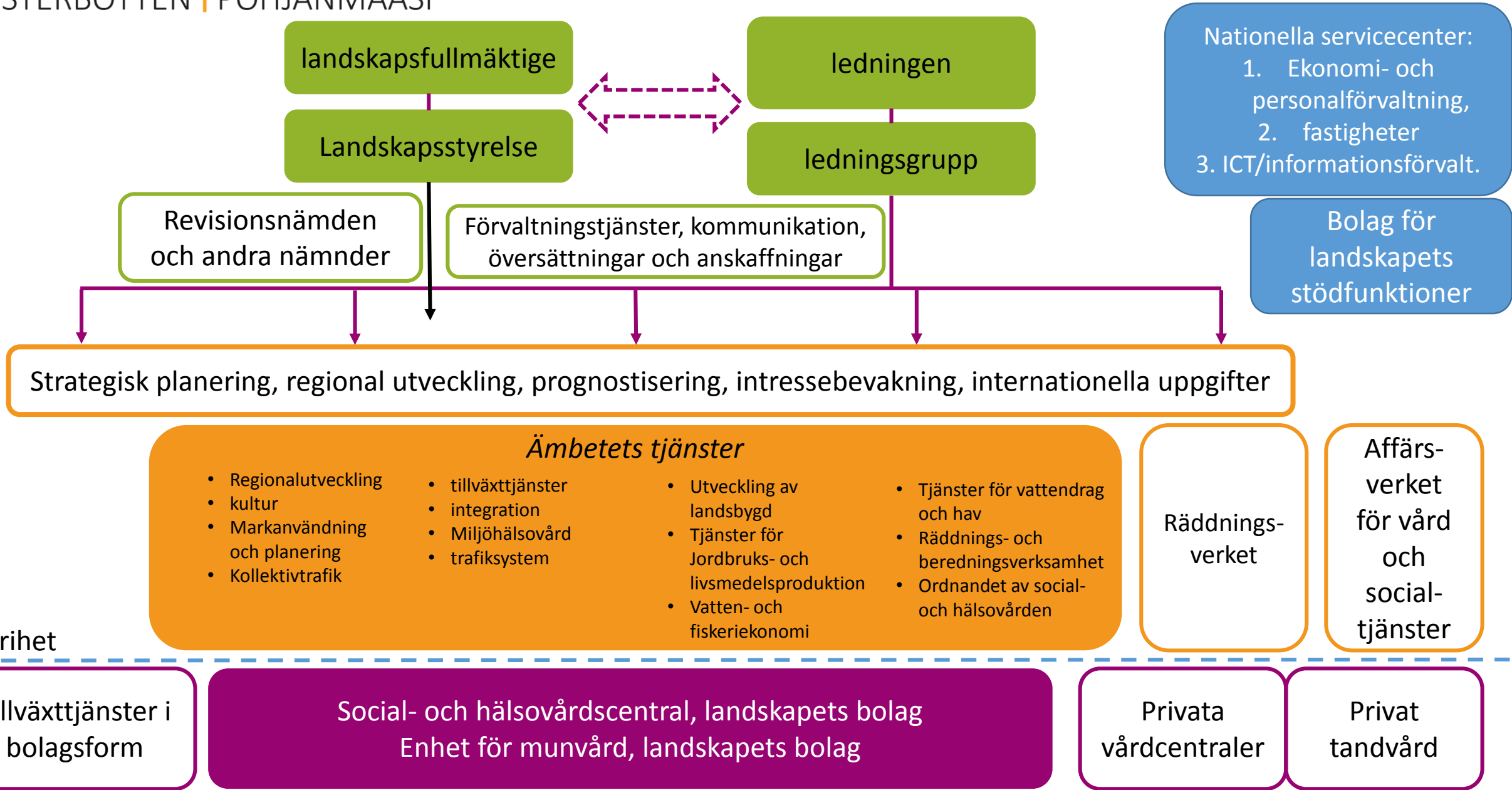


## Gränssnittsfrågor

- Koncentrerade uppgifter och landskapsöverskridande uppgifter och landskapet
- Kommunernas ansvar för människornas välfärd och hälsa och de miljöhälsovårdsärenden som överförs till landskapet och NTM-centralens livsmedelssäkerhetsuppgifter samt uppgifter som hör till social- och hälsovården
- Kommunernas uppgifter inom byggande och landskapets uppgifter inom byggande (NTM-centralen, miljöhälsovården)
- Regionala projekt och riksomfattande projekt
- Finansieringsmöjligheter och utvecklingsåtgärder inom olika fonder (ERUF, ESF, EHFF, Landsbygdsfonden)
- Uppgifter inom markanvändning och upprätthållande av vägnätet och möjligheter att idka näringar
- Uppgifter som hör till tillståndsförvaltningen (t.ex. miljö- och byggnadstillstånd) och utveckling av regionens näringsliv
- Utbildnings- och informationsansvar - regionala organisationer, kommunerna, centrala ämbetsverk
- Uppgifter inom beredskap
- Vattenskydd och översvämningsberedskap, människornas välbefinnande och verksamhetsbetingelser för jord- och skogsbruk
- Projekt och åtgärder inom vattenskydd och återvinning, nationella projekt och åtgärder, kommunen och landskapet
- Livsmedelssäkerhet, landskapet, Evira och Tukes
- Ekogranskningar landskapet, Evira och Eviras auktoriserade kontrollörer
- Djursjukdomar, landskapet, Evira, JSM
- Provtagningar av olika slag, landskapet, kommunen och organisationer utanför landskapet
- Avbytarservice, landskapet och privata aktörer
- Övervakning av tvärvillkor NTM-centralens granskare, Evira, veterinärer

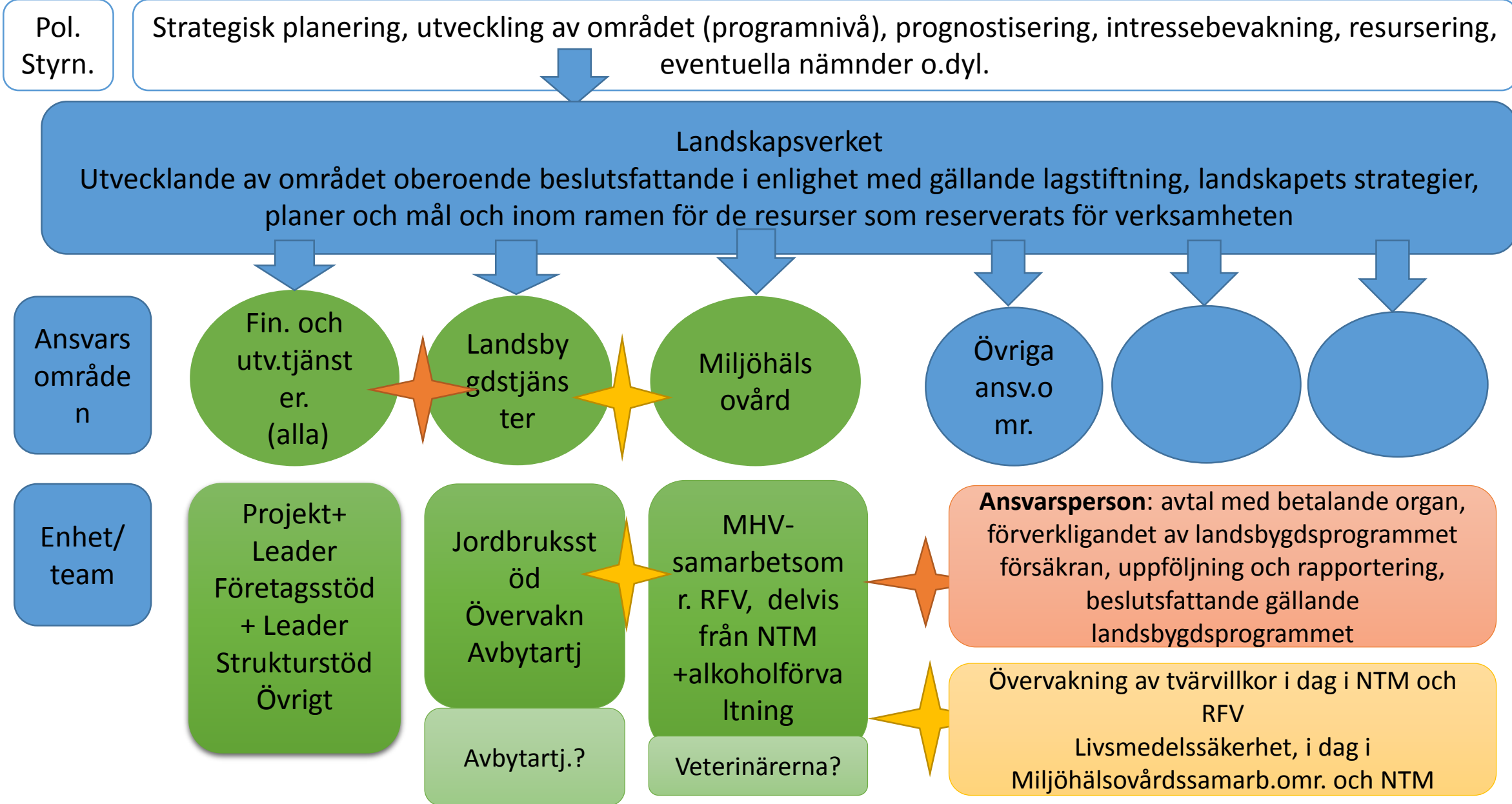
## Övrigt som gruppen vill lyfta fram

- Likvärdighet och jämlikhet i landskapets tjänster överlag, vilka fördelar kan olika slags tjänster tillsammans ge landskapet
- Landskapets särdrag beaktas, bl.a. tvåspråkighet, energi, starka småföretag och jordbruk samt en relativt livskraftig landsbygd och utvecklingsiver
- Fördelningen av resurser för uppgifterna
- Samarbetet och arbetsfördelningen mellan landskapen
- Uppgiftsbeskrivningar, nya uppgiftskombinationer behövs, personalens möjligheter att specialisera sig på vissa uppgifter
- Krav på att hålla uppgifter åtskilda och jävsfrågor
- Landskapets servicestrategi och servicenät? Vill man ha starka regionala sektorsövergripande servicekontor eller serviceställen med "en" tjänsteman i varje kommun eller by, landskapets servicestrategi avgör
- Lokaler och utrustning samt ordnande med nödvändig biträdande personal och stödtjänster i landskapet
- På vilket sätt kan och ämnar man diversifiera sättet att producera den offentliga förvaltningens tjänster på till den del det är möjligt i temagruppens uppgifter.
- Serviceproducenten kommer att vara landskapet när det är fråga om betydande utövning av offentligt makt eller uppgifter som grundar sig på avtal med det utbetalande organet, i andra fall kan landskapet vara den som ordnar servicen men den kan produceras av någon annan (anordnare-producentmodellen)
- Valfrihetens betydelse för de uppgifter som hör till denna grupp?
- De krav som föranleds av avtalet med det utbetalande organet behöver ännu dryftas
- Avtalet med det utbetalande organet påverkar hur uppgifterna organiseras, de uppgifter som omfattas av avtalet måste skötas av landskapet, det gäller utvecklings-, stöd- och övervakningsuppgifter, de kan inte läggas ut
- Landskapets ansvar för eventuella finansieringskorrigeringar, vite? Mindre stöd till landskapet?



# Ditt Sinun

ÖSTERBOTTEN | POHJANMAASI



## Organisation/Organisaatio

- För skötsel av landskapets uppgifter indelas ämbetsverket i olika **ansvarsområden**. Varje ansvarsområde har en ansvarig chef. Det finns ett naturligt och nära samarbete mellan de olika ansvarsområdena.
- Ansvarsområdena indelas i nödvändigt antal **team** (enheter) som leds av en teamledare. Även teamen har ett nära samarbete, förutom inom ansvarsområdet även med teamen i andra ansvarsområden
- Samma person kan arbeta inom flera ansvarsområden och i flera team.
- Maakuntaviraston tehtävien hoitamista varten virastossa on tarpeellinen määrä **vastuualueita**. Jokaisella vastuualueella on oma vastuualuepäällikkö. Yhteistyö vastuualueiden välillä on luonnollista ja tiivistä.
- Vastuualue jaetaan **tiimeihin** (tai yksiköihin), jokaisella tiimillä on oma tiimipäällikkö/johtaja. Yhteistyö vastuualueen tiimien välillä ja toisen vastuualueen tiimien kanssa on tiivistä.
- Sama henkilö voi toimia useammalla vastuualueella ja useassa tiimissä

## Organisationsförslag 1/Organisaatiovaihtoehto 1

- **Temagruppens ärenden sköts i tre ansvarsområden:**
  - Utvecklingsuppgifter i **ansvarsområdet för finansiering och utveckling**
  - Stöd och övervakning, nödvändiga delar av avbytarservicen samt veterinärernas tvärvillkorsövervakning sköts i **ansvarsområdet för landsbygdstjänster**
  - Miljöhälsovårdsärenden och delar av NTM-centralens livsmedelssäkerhetsärenden sköts i **ansvarsområdet för miljöhälsovård**
- **Teemaryhmän tehtävät hoidetaan kolmella vastuualueella:**
  - Kehittämiseen liittyvät tehtävät hoidetaan **rahoitus- ja kehityspalvelut-vastuualueella**
  - Tuki- ja valvontatehtävät, eläinlääkäreiden suorittama täydentävien ehtojen valvonta sekä lomituspalvelut tarpeellisin osin hoidetaan **maaseutupalvelut- vastuualueella**
  - Ympäristöterveydenhuollon ja alkoholihallinnon tehtävät sekä tietyt osat ELY-keskuksen nykyisistä elintarviketurvallisuustehtävistä hoidetaan **ympäristöterveydenhuollon vastuualueella**

## Organisation/organisaatio

- **Landskapsverkets organisation är processbaserad**, d.v.s. alla till samma process hörande funktioner behandlas i samma process dock med beaktande av kraven gällande differentiering (te.x. handläggning av stödansökan - stödbeslut – betalningsbeslut - återkrav).
- Betalningarna sköts som en matrisfunktion med en gemensam betalningschef, de enskilda betalarna utför betalningsuppgifterna i respektive ansvarsområde och team och de deltar aktivt i teamets verksamhet
- Juridiska tjänster sköts på samma sätt som betalningstjänster
- Översättningstjänster finns att tillgå för alla ansvarsområden
- **Maakuntaviraston organisaatio on prosessipohjainen**, eli kaikki samaan prosessiin kuuluvat tehtävät on hoidettava samalla vastuualueella ja samassa tiimissä, ottaen huomioon tehtävien eriyttämiseen liittyviä vaatimuksia (esimerkiksi tukihakemuksen käsittely – tukipäätös – maksatuspäätös-takaisinperintä).
- Maksatukset hoidetaan matriisifunktiona kaikilla vastuualueilla, maakunnassa on yhteinen maksatuspäällikkö, jokainen maksaja suorittaa maksatuksia kyseessä olevan vastuualueen tiimissä ja maksaja osallistuu aktiivisesti tiimin toimintaan
- Juridiset palvelut hoidetaan samalla tavalla kuin maksatukset
- Kaikkien vastuualueiden käytössä on tarpeellinen määrä kääntäjiä

## Organisation/organisaatio

- Ansvarsområdet för utveckling indelas i förslagsvis **tre team**, projekt, företagsstöd och gårdsbrukens strukturstöd
- Ansvarsområdet för landsbygdstjänster indelas i **tre team** stöd, övervakning och avbyttjänster
- Ansvarsområdet för miljöhälsovård indelas i **fem team**: veterinärvård, hälsoskydd, livsmedel, alkohol, och ev växter och växtskydd (alternativt i landsbygdstjänster). Alkoholförvaltningen kunde vara i livsmedelsteamet om den blir landskapsvis
- Utvecklingsansvarområde delas upp i **kolmeen tiimiin**: hankkeet, yritystuet ja maatalouden rakennetuet
- Maaseutupalvelu-vastuualueella on kolme tiimiä tuki, valvonta ja lomitukset
- Ympäristöterveydenhuollon vastuualueella on **viisi tiimiä**: eläinlääkintähuolto, terveydensuojelu, elintarvikkeet, alkoholihallinto ja kasvinterveys (vaihtoehtoisesti maaseutupalvelu-vastuualueella). Alkoholihallinto voisi olla elintarviketiimissä jos toiminta on maakuntakohtainen



## Organisationsförslag 2/Organisaatiovaihtoehto 2

- Enligt organisationsalternativ 2 sammanslås landsbygdens utveckling med landsbygdstjänsterna och de bildar tillsammans ansvarsområdet för landsbygdstjänster
- Finns inget behov av särskild ansvarsperson, ansvar för landsbygdsprogram, uppgifterna som omfattas av avtalet med landsbygdsverket i vilket uppgifterna delegeras till landskapet, därtill hörande årliga försäkran, rapporter, uppföljning och ansvar för resultatmål mm finns på ett ställe
- I övrigt samma som i alternativ 1
- Organisaatiovaihtoehdossa 2 yhdistetään maaseudun kehittämiseen liittyvät palvelut ja maaseutupalvelut, uuden vastualueen nimi olisi maaseutupalvelut
- Erillistä vastuuhenkilöä ei tarvita kaikki maaseutuohjelman toteuttamiseen, maksajavirastosopimuksen noudattamiseen, maksajavirastovakuutuksen antamiseen, tavoitteiden seurantaan ja saavuttamiseen sekä raportointiin liittyvät tehtävät olisivat samassa paikassa
- Muilta osin sama kuin vaihtoehdossa 1

# Ditt Sinun

ÖSTERBOTTEN | POHJANMAASI

Pol.  
Styrn.

Strategisk planering, utveckling av området (programnivå), prognostisering, intressebevakning, resursering, eventuella nämnder o.dyl.

Landskapsverket

Utvecklande av området oberoende beslutsfattande i enlighet med gällande lagstiftning, landskapets strategier, planer och mål och inom ramen för de resurser som reserverats för verksamheten

Ansvars  
område  
n

Landsbygdstjänster

Miljöhälso  
vård

Övriga  
ansv.om  
r.

Enheter  
/ team

Projekt+  
Leader  
Företagsstöd  
+ Leader  
Strukturstöd  
Övrigt

Jordbrukss  
töd  
Övervakn  
Avbyttj.

Avbyttj.?

MHV, RFV, delvis  
från NTM  
+alkoholförvaltni  
ng

Veterinärer?

Övervakning av tvärvillkor, i dag i  
NTM och RFV  
Livsmedelssäkerhet, i dag i  
Miljöhälsovårdssamarbetsområden  
och NTM

## Oklara områden/epäselvät kohdat

- **Placeringen av avbyttjänster**
- Allt i landskapsverket
- Administration i landskapet avbytarna i affärsverket
- Organisation i landskapet, administration och avbytarna i affärsverket
- Pedersöres erbjudande
- **Landskapet bestämmer**
- Lomituspalvelujen organisointi
- Kaikki maakuntavirastossa
- Hallinto maakuntavirastossa, lomittajat liikelaitoksessa
- Järjestäminen maakuntavirastossa, hallinto ja lomittajat liikelaitoksessa
- Pedersören kunnan ehdotus
- **Maakunta päättää**

## Oklara områden/Epäselvät kohdat

- Organiseringen av veterinärernas tjänster? Diskussion på nationell nivå. Landskapet är sett ur ett helhetsperspektiv den mest lämpliga platsen i detta skede.
- Resurseringen gällande miljöhälsovården i Kronoby, uppgifterna i landskapet Österbotten, personresurserna lämnar ev. i Mellersta Österbotten, möjligt samarbeta eller rekrytera nya?
- Alkoholförvaltningen, små resurser skulle kräva samarbete mellan landskapen, finns vilja?
- Servicenätverket?
- Eläinlääkäreiden palvelujen organisoiminen? Keskustelu kansallisella tasolla. Maakunta kokonaisuuden kannalta paras paikka tässä vaiheessa.
- Ympäristöterveydenhuoltopalvelujen järjestäminen Kruunupyssä, tehtävät Pohjanmaan maakunnassa, henkilöstöressit jäävät mahdollisesti Keski-Pohjanmaalle, yhteistyömahdollisuudet tai uusien virkamiesten rekrytointi?
- Alkoholihallinto, pienet henkilöstöressit vaatisivat maakuntien välistä yhteistyötä, onko halukkuutta?
- Palveluverkosto?