

ÖSTERBOTTENS LANDSKAPSPLAN 2050

PROGRAM FÖR DELTAGANDE OCH BEDÖMNING



Landskapsstyrelsen 24.4.2023.

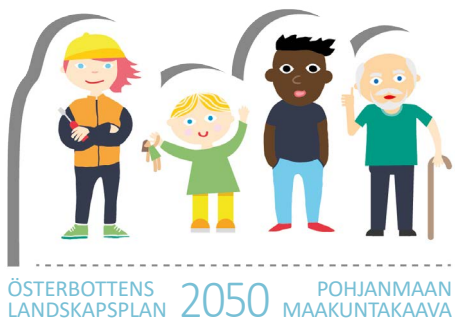
Dokumentversion 24.4.2023.



Österbottens förbund
Pohjanmaan liitto



ÖSTERBOTTENS
LANDSKAPSPLAN 2050 POHJANMAAN
MAAKUNTAKAAVA



Pämbilder: Unsplash; John Schnobrich och Kraken Images samt Österbottens förbund.

Innehållsförteckning

Inledning	4
1. Landskapsplanens betydelse	5
1.1 Landskapsplanens roll i planeringen av landskapet.....	5
1.2 Landskapsplanen som en del av planeringssystemet.....	5
1.3 Landskapsplanens rättsverkningar	6
1.4 Landskapsplanens handlingar	6
2. Landskapsplanens utgångspunkter	7
2.1 Markanvändnings- och bygglagen	7
2.2 Övriga lagar.....	7
2.3 De riksomfattande målen för områdesanvändningen	8
2.4 ALLI – utvecklingsbild för regionstrukturen och trafiksystemet 2050.....	9
2.5 Finlands havsplan 2030	10
2.6 Regionala strategier	11
3. Landskapsplanens innehåll och mål	13
3.1 Landskapsplanens innehåll, planområde och influensområde	13
3.2 Preliminära mål för österbottens landskapsplan 2050.....	14
4. Kunskapsunderlag och utredningar	15
5. Samarbete och dialog	16
5.1 Intressenter.....	16
5.2 Planens utarbetande.....	17
5.3 Förfarande för deltagande och sätt att informera	17
5.4 Dialog vid uppgörandet av Österbottens landskapsplan 2050.....	19
6. Konsekvensbedömning	21
7. Planläggningens gång och tidsplan	22
8. Källförteckning	23
9. Kontaktuppgifter	24
9.1 Planarbetsgruppen	24

Inledning

Österbottens landskapsplan 2040 godkändes av landskapsfullmäktige 15.6.2020, trädde i kraft 9.11.2020 och vann laga kraft 8.1.2022. Eftersom Österbottens förbund gått inför en rullande planläggning beslutade landskapsstyrelsen 28.9.2020 att påbörja uppgörandet av Österbottens landskapsplan 2050. För utarbetandet av Österbottens landskapsplan ansvarar Österbottens förbund, en samkommun som utgörs av dess 14 medlemskommuner.

Österbottens landskapsplan 2050 är en strategisk plan, där nationella målsättningar kombineras med landskapets egna målsättningar. Planen utarbetas som en helhetslandskapsplan som täcker hela landskapet Österbotten och behandlar alla de delområden i samhället som har en betydande inverkan på samhällsstrukturen och områdesanvändningen. Enligt landskapsstyrelsens beslut är det energiförsörjning och stenmaterialförsörjning som i första hand bör uppdateras. Österbottens trafiksystemplan 2050 visar på vilka uppdateringsbehov det finns vad gäller temat trafik. De nationellt värdefulla landskapsområdena uppdateras i enlighet med statsrådets beslut.

Målsättningen är att landskapsfullmäktige godkänner landskapsplanen i slutet av år 2024. Då Österbottens landskapsplan 2050 träder i kraft ersätter den Österbottens landskapsplan 2040.

I 63 § i markanvändnings- och bygglagen (MBL 132/1999) står det följande: När en plan utarbetas ska ett med avseende på planens syfte och betydelse nödvändigt program för deltagande och växelverkan samt för bedömning av planens konsekvenser utarbetas i ett tillräckligt tidigt stadium.

Uppgörandet av Österbottens landskapsplan 2050 sker genom en öppen och interaktiv dialog. I programmet för deltagande och bedömning beskrivs vilka teman som behandlas i landskapsplanen samt hur landskapsplanens konsekvenser bedöms. Dessutom definieras vem som är intressenter i planprocessen och hur de får information om planeringen samt när och hur de kan framföra sina åsikter om landskapsplanens innehåll. Programmet för deltagande och bedömning uppdateras under planprocessens gång och finns att tillgå på adressen www.obotnia.fi/landskapsplanen.

Intressenterna spelar en viktig roll under hela planprocessen. De informerar planläggarna om vilka frågor som är viktiga för invånarna och aktörerna i området. Såväl planprocessen som planlösningen spelar en betydande roll för utformningen av kommunernas gemensamma vision för landskapet Österbotten.

1. Landskapsplanens betydelse



Bild 1: Landskapets lagstadgade planeringssystem. I Österbotten har landskapsöversikten och landskapsprogrammet slagits ihop till en landskapsstrategi.

1.1 LANDSKAPSPLANENS ROLL I PLANERINGEN AV LANDSKAPET

Enligt lagen om utveckling av regionerna och genomförande av Europeiska unionens regional- och strukturpolitik (756/2021) svarar landskapsförbundet för den strategiska regionutvecklingen som helhet och ska i den uppgiften bereda och verkställa landskapets långsiktiga strategi. Landskapsförbunden främjar utvecklingen av sina regioner genom att utarbeta ett landskapsprogram som baserar sig på landskapets långsiktiga strategiska riktlinjer, och där målen för regionutvecklingen i landskapet och genomförandet av dem preciseras. I landskapsprogrammet beaktas prioriteringarna i regionutvecklingsbeslutet. I landskapsprogrammet ingår eller i samband med det utarbetas en strategi för smart specialisering i landskapet.

Österbottens landskapsstrategi 2022–2025 består av två delar: en landskapsöversikt och ett landskapsprogram. Landskapsöversikten sträcker sig till år 2050. I den anges de strategiska riktlinjerna för landskapets utveckling på lång sikt. Landskapsprogrammet gäller åren 2022–2025 och upptar utvecklingsmål som är baserade på landskapets möjligheter, behov, kultur och särdrag.

Genom landskapsplanen skapas förutsättningar för områdesanvändningen och riktlinjer för uppnåendet av målen i landskapsöversikten. Även landskapsprogrammet och landskapsplanen anknyter till varandra, eftersom de utvecklingsåtgärder som fastslagits i landskapsprogrammet kan förutsätta planering av områdesanvändningen. Å andra sidan kan landskapsplanen genomföras

med åtgärder i landskapsprogrammet.

1.2 LANDSKAPSPLANEN SOM EN DEL AV PLANERINGSSYSTEMET

Planeringssystemet för områdesanvändningen omfattar enligt markanvändnings- och byggla-

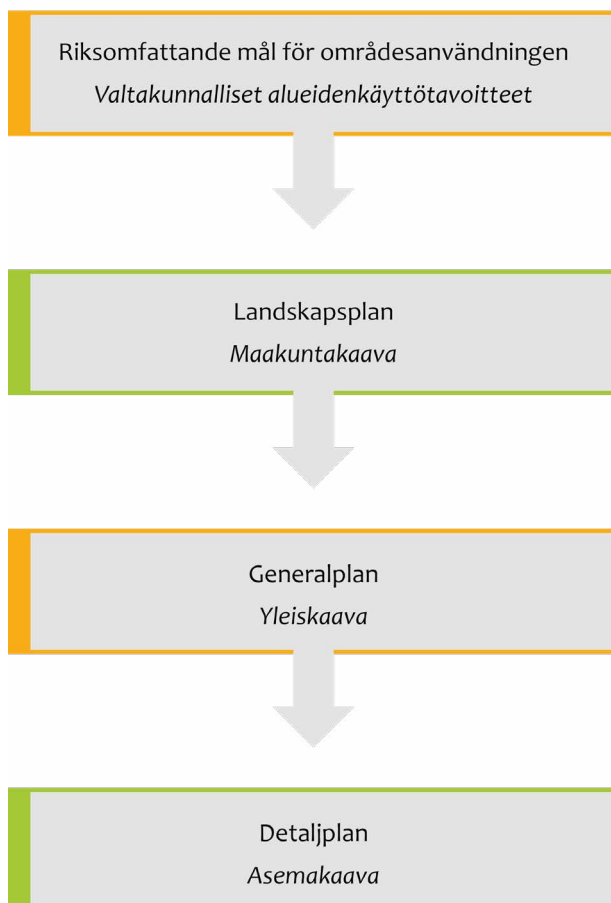


Bild 2: Planeringssystemet för områdesanvändningen.

gen de riksomfattande målen för områdesanvändningen, landskapsplaner, generalplaner och detaljplaner. De riksomfattande målen för områdesanvändningen är ett styrmedel med vilket statsrådet stakar ut de frågor inom områdesanvändningen som är av riksintresse.

Enligt 25 § i MBL ska i landskapsplanen anges principerna för områdesanvändningen och samhällsstrukturen och anvisas områden som är nödvändiga med tanke på landskapets utveckling. Områdesreserveringar anges endast i den mån och med den noggrannhet som behövs med tanke på de riksomfattande målen eller landskapets mål för områdesanvändningen eller för att samordna områdesanvändningen i flera kommuner än en.

I kommunerna sker den allmänna styrningen av områdesanvändningen och samordningen av funktioner genom generalplaner. En generalplan är en översiktlig plan som styr områdesanvändningen i en enskild kommun eller i en del av kommunen. Detaljplanen styr i detalj byggande och annan reglering av områdesanvändningen.

1.3 LANDSKAPSPLANENS RÄTTSVERKNINGAR

Enligt 32 § i MBL ska landskapsplanen tjäna till ledning när generalplaner och detaljplaner utarbetas och ändras samt när åtgärder annars vidtas för att reglera områdesanvändningen. På ett område som har en generalplan med rättsverkningar eller en detaljplan gäller landskapsplanen inte.

Enligt ovan nämnda paragraf ska myndigheter,

när de planerar åtgärder som gäller områdesanvändningen och besluter om dessa åtgärder, beakta landskapsplanen, försöka främja genomförandet av planen och se till att åtgärderna inte försvårar genomförandet av planen.

Enligt 33 § i MBL gäller inskränkning av byggande på ett område som i landskapsplanen anvisats som rekreations- eller skyddsområde eller för nätverk eller områden för trafik och teknisk service. På ett område där bygginskränkning gäller får tillstånd att uppföra byggnad inte beviljas så att genomförandet av landskapsplanen försvåras. Tillstånd ska dock beviljas, om förvägran av tillstånd på grund av landskapsplanen skulle orsaka sökanden betydande olägenhet ifall området inte inlöses eller för området betalas en skälig ersättning för olägenheten.

1.4 LANDSKAPSPLANENS HANDLINGAR

Landskapsplanen presenteras på en karta. Till planen hör också planbeteckningar och planbestämmelser. Dessa dokument är juridiskt bindande. Till planen hör dessutom en planbeskrivning där den information som behövs för att bedöma planens mål, olika alternativa planlösningar och deras konsekvenser samt grunderna för den valda planlösningen presenteras. Planbeskrivningen har inte rättsliga verkningar, men är av stor betydelse vid tolkningen av planens innehåll.

Bestämmelser om kraven på landskapsplanens innehåll ingår i 28 § i MBL. Kraven ska beaktas i den mån som landskapsplanens uppgift som en översiktlig plan kräver.

2. Landskapsplanens utgångspunkter

Landskapsplanen har en central roll i utvecklingen och planeringen av ett landskap. Med landskapsplanen överförs utvecklingsprinciper, program och strategier som uppgjorts på nationell och regional nivå till planbeteckningar som styr områdesanvändningen i den önskade riktningen. Bland annat nedan uppräknade utgångspunkter ligger som grund för uppgörandet av Österbottens landskapsplan 2050.

2.1 MARKANVÄNDNING- OCH BYGGLAGEN

Enligt 5 § i markanvändnings- och bygglagen (MBL) är målet för områdesplaneringen att utgående från en interaktiv planering och tillräcklig bedömning av konsekvenserna främja:

- ▶ möjligheterna att skapa en trygg, hälsosam, trivsam och socialt välfungerande livsmiljö och omgivning som tillgodoser behoven hos olika befolkningsgrupper, såsom barn, äldre och handikappade
- ▶ en ekonomisk samhällsstruktur och områdesanvändning
- ▶ förutsättningarna för en tillräcklig bostadsproduktion
- ▶ den byggda miljös skönhet och värnandet om kulturvärden
- ▶ möjligheterna att bevara naturens mångfald och andra naturvärden
- ▶ miljövården och möjligheterna att förhindra miljöolägenheter
- ▶ en sparsam användning av naturresurserna
- ▶ välfungerande samhällen och ett högklassigt byggande
- ▶ ett ekonomiskt samhällsbyggande
- ▶ näringslivets verksamhetsbetingelser och utvecklingen av en fungerande konkurrens
- ▶ tillgången till service
- ▶ ändamålsenliga trafikarrangemang samt i synnerhet betingelserna för kollektivtrafiken och gång-, cykel- och mopedtrafiken.

I 28 § i MBL beskrivs kraven på landskapsplanens innehåll. När planen utarbetas ska de riksomfattande målen för områdesanvändningen beaktas och vikt fästas vid de särskilda behov som förhållandena i landskapet betingar. Planen ska i mån av möjlighet samordnas med landskapsplanläggningen av områden som gränsar till landskapsplanområdet. Naturskyddsprogram och naturskyddsbeslut som avses i 16 § natur-

vårdslagen samt beslut om att inrätta landskapsvårdsområden som avses i 91 § i nämnda lag ska tjäna till ledning när planen utarbetas. Nya naturvårdslagen träder i kraft 1.6.2023.

- När planen utarbetas ska särskild vikt fästas vid
- ▶ att landskapets region- och samhällsstruktur blir ändamålsenlig
 - ▶ att områdesanvändningen är ekologiskt hållbar
 - ▶ att arrangemangen för trafik och teknisk service är hållbara med tanke på miljö och ekonomi
 - ▶ att vatten- och marksubstanstillgångarna används på ett hållbart sätt
 - ▶ att verksamhetsbetingelser för näringslivet i landskapet ordnas
 - ▶ att landskapet, naturvärdena och kulturarvet värnas
 - ▶ att det finns tillräckligt med områden som lämpar sig för rekreation.

När planen utarbetas ska avseende också fästas vid en ekonomisk områdesanvändning och att markägare eller andra rättsinnehavare inte orsakas oskäligen olägenheter. När planen utarbetas ska det klarläggas vem som ska genomföra planen och vidta de åtgärder den förutsätter. De omständigheter som nämns ovan ska utredas och beaktas i den utsträckning landskapsplanen i egenskap av översiktlig plan förutsätter.

2.2 ÖVRIGA LAGAR

Enligt 17 § i **lagen om utveckling av regionerna och genomförande av Europeiska unionens regional- och strukturpolitik** ska landskapsförbundet svara för den strategiska regionutvecklingen som helhet och ska i den uppgiften bland annat:

- ▶ främja tillgänglighet samt svara för ledningen av samarbetet i fråga om landskapets trafiksystemplanering och för samordningen av planen med landskapets övriga planer och med den riksomfattande trafiksystemplanen
- ▶ främja en hållbar användning av naturresurserna och begränsning av klimatförändringen och anpassningen till den och främja samarbetet kring planeringen av en högklassig livsmiljö samt svara för samordningen av planeringen med landskapets övriga planering

Vid uppgörandet av Österbottens landskapsplan

2050 beaktas även den nya klimatlagen som trädde i kraft 1.3.2023 och den nya naturvårdslagen som träder i kraft 1.6.2023.

2.3 DE RIKSOMFATTANDE MÅLEN FÖR OMRÅDEANVÄNDNINGEN

De riksomfattande målen för områdesanvändningen utgör en del av planeringssystemet för områdesanvändningen som definierats i markanvändnings- och bygglagen och representerar statsrådets syn på områdesanvändningsfrågor av riksintresse. Målens viktigaste uppgift är att säkerställa att angelägenheter av riksintresse beaktas vid områdesplaneringen och i de statliga myndigheternas verksamhet. Syftet med målen är också att främja verkställandet av internationella fördrag och förpliktelser samt att trygga ett ändamålsenligt genomförande av de riksomfattande lösningarna i fråga om områdesanvändningen. Med hjälp av målen för områdesanvändningen vill man minska utsläppen från samhällena och trafiken, trygga den biologiska mångfalden och kulturmiljövärdena samt förbättra möjligheterna att reformera näringarna. Målen ska också underlätta anpassningen till följderna av klimatförändringen och till extrema väderförhållanden.

De riksomfattande målen är uppdelade i följande fem helheter:

- ▶ Fungerande samhällen och hållbara färdvägar
- ▶ Ett effektivt trafiksystem
- ▶ En sund och trygg livsmiljö
- ▶ En livskraftig natur- och kulturmiljö samt naturtillgångar
- ▶ En energiförsörjning med förmåga att vara förnybar

De mest centrala målen med tanke på uppdraget av Österbottens landskapsplan 2050 är uppräknade här nedan.

Fungerande samhälle och hållbara färdvägar

- ▶ En polycentrisk områdesstruktur som bildar nätverk och grundar sig på goda förbindelser främjas i hela landet, och livskraften och möjligheterna att utnyttja styrkorna i de olika områdena understöds. Förutsättningar skapas för att utveckla närings- och företagsverksamheten samt för att åstadkomma en tillräcklig och mångsidig bostadsproduktion som befolkningsutvecklingen förutsätter.
- ▶ Förutsättningar skapas för en kolsnål och resurseffektiv samhällsutveckling, som i främsta hand stöder sig på den befintliga strukturen.
- ▶ Tillgängligheten i fråga om tjänster, arbetsplatser och fritidsområden för de olika befolkningsgrupperna främjas. Möjlighet att gå, cykla och använda kollektivtrafik samt utvecklandet av kommunikations-, färd- och transporttjänster främjas.
- ▶ Betydande nya områden för boende-, ar-

betsplats- och tjänstefunktioner placeras så att de kan lätt nås med kollektivtrafik, till fots och med cykel.

Ett effektivt trafiksystem

- ▶ Det riksomfattande trafiksystemets funktionsduglighet och resurshållning främjas i första hand genom att utveckla befintliga trafikförbindelser och nätverk. Förutsättningar för rese- och transportkedjor som grundar sig på sam användning av olika trafikformer och trafik tjänster samt fungerande knutpunkter inom gods- och persontrafiken säkerställs.
- ▶ Kontinuitet och utvecklingsmöjligheter i fråga om internationellt och nationellt betydande trafik- och kommunikationsförbindelser samt utvecklingsmöjligheterna i fråga om internationellt och nationellt betydande hamnar, flygplatser och gränsövergångsställen tryggas.

En sund och trygg livsmiljö

- ▶ Man bereder sig på extrema väderförhållanden och översvämningar samt på verkningar från klimatförändringen. Nytt byggande placeras utanför områden med översvämningrisk eller också säkerställs hanteringen av översvämningriskerna på annat sätt.
- ▶ Olägenheter för miljön och hälsan som orsakas av buller, vibrationer och dålig luftkvalitet förebyggs.
- ▶ Ett tillräckligt stort avstånd lämnas mellan verksamheter som orsakar skadliga hälsoeffekter eller olycksrisker och verksamheter som är känsliga för effekterna eller också hanteras riskerna på annat sätt.
- ▶ Anläggningarna som orsakar fara för storolyckor, transportrutter för farliga ämnen och de kemikaliebangårdar som betjänar dessa placeras på ett betryggande avstånd från bostadsområden, områden avsedda för allmänheten och områden med känslig natur.
- ▶ De behov som gäller samhällets övergripande säkerhet beaktas, i synnerhet försvarets och gränsbevakningens behov och för dem säkerställs tillräckliga regionala utvecklingsförutsättningar och verksamhetsmöjligheter.

En livskraftig natur- och kulturmiljö samt naturtillgångar

- ▶ Det sörs för att den nationellt värdefulla kulturmiljön och naturarvets värden tryggas.
- ▶ Bevarandet av områden och ekologiska förbindelser som är värdefulla med tanke på naturens mångfald främjas.
- ▶ Det sörs för att det finns tillräckligt med områden som lämpar sig för rekreation samt för att nätverket av grönområden består.
- ▶ Förutsättningarna för bioekonomin och den cirkulära ekonomin skapas samt ett hållbart nyttjande av naturtillgångarna främjas.

- ▶ Det sörs för att sammanhängande odlings- och skogsområden som är viktiga för jord- och skogsbruket bevaras.

En energiförsörjning med förmåga att vara förnybar

- ▶ Man bereder sig på de behov som produktionen av förnybar energi har och på de logistiska lösningar den förutsätter. Vindkraftverken placeras i första hand i enheter som består av flera kraftverk.
- ▶ De linjedragningar som behövs för kraftled-

ningar och för gasrör för fjärrtransport, vilka har betydelse för den nationella energiförsörjningen, och möjligheterna att realisera dem säkerställs. Vid linjedragningen för kraftledningar utnyttjas i första hand redan befintliga ledningsgator.

2.4 ALLI – UTVECKLINGSBILD FÖR REGIONSTRUKTUREN OCH TRAFIKSYSTEMET 2050

Åren 2014–2015 gjordes under ledning av mil-

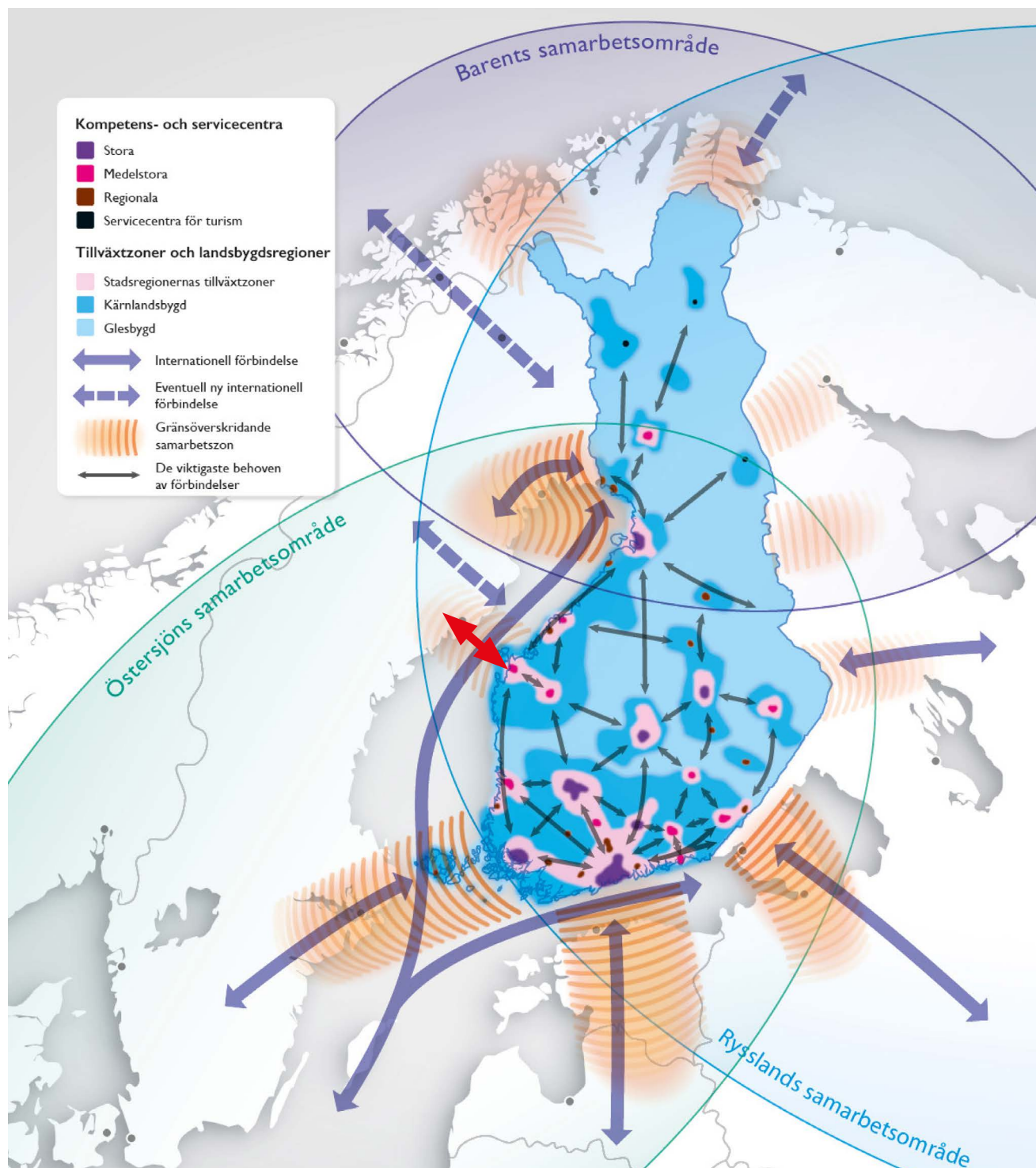


Bild 3: Den eftersträlvade utvecklingsbilden för regionstrukturen och trafiksystemet år 2050. Bilden är felaktig vad gäller förbindelsen Vasa-Umeå och kan till denna del inte utgöra en utgångspunkt för Österbottens landskapsplan 2050. Källa: Miljöministeriet 2015. Den röda pilen visar den befintliga internationella förbindelsen Vasa-Umeå.

jöministeriet en utvecklingsbild för regionstrukturen och trafiksystemet i Finland år 2050. Arbetet utmynnade i en gemensam vision om ett dynamiskt och möjliggörande Finland. Hörnstenarna i den eftersträlvade regionstrukturen och trafiksystemet är en starkare internationell position för Finland, flerkärnighet, utveckling av transporttjänster samt möjliggörande infrastruktur.

En flerkärnig regionstruktur gör det möjligt att ta tillvara resurser och styrkor i olika delar av landet vid utveckling och omläggning av näringsverksamhet. Flerkärnigheten bygger på livskraftiga centrum (Vasa och Jakobstad) och på en mångsidig växelverkan mellan dem.

2.5 FINLANDS HAVSPLAN 2030

Finlands havsplan 2030 omfattar Finlands territorialvatten och ekonomiska zon. Planens målsättning är att samordna olika branschers behov och på så sätt skapa bättre förutsättningar för marina näringar och förbättra den marina miljös tillstånd. Användningsområden som har granskats är sektorerna för energi, sjötransport, fiske och vattenbruk, turism, rekreation samt bevarande, skydd och förbättring av miljön och naturen. Dessutom identifierades kulturarv, marin industri, utvinning och blå bioteknik som relevanta planeringsteman. Havspanen hör inte till systemet för planering av områdesanvändningen och den har inga rättsverkningar, men ger information

Selite - Förklaring

Merialueuunnittelun vyöhykkeet

Zoner inom havspaneringen

- Sisäsaaristo ja sisemmät rannikkovedet - Inre skärgård och inre kustvatten
- Ulkosaaristo ja ulommat rannikkovedet - Yttre skärgård och yttre kustvatten
- Avomeri - Öppet hav

Merialueuunnittelussa tunnistetut merkittävät ja potentiaaliset alueet

Betydande och potentiella områden som identifierats i havspaneringen

- Energiantuotanto - Energiproduktion
- Vesiviljely - Vattenbruk
- Kalastus - Fiske
- Kulttuuriarvot - Kulturvärden
- Merkittävät vedenalaiset luontoarvot - Betydande naturvärden under vatten
- Matkailu ja virkistys - Turism och rekreation
- TEN-T-satama - TEN-T-hamn
- Satama - Hamn
- Saaristo - Skärgård
- Merenkulun alue - Sjöfartsområde
- Eritysalue - Specialområde

Merialueuunnittelussa tunnistetut yhteydet ja yhteistarpeet

Förbindelser och förbindelsebehov som identifierats i havspaneringen

- Ekologinen yhteys - Ekologisk förbindelse
- Matkailu- ja virkistysyhteys - Turism- och rekreationsförbindelse
- Toiminnallinen yhteys - Funktionell förbindelse
- Johdot, kaapelit ja putket - Ledningar, kablar och rör

Tausta-aineistot - Bakgrundsmaterial

- Talousvyöhykeraja - Ekonomiska zonen gräns
- Aluevesiraja - Territorialvattengräns

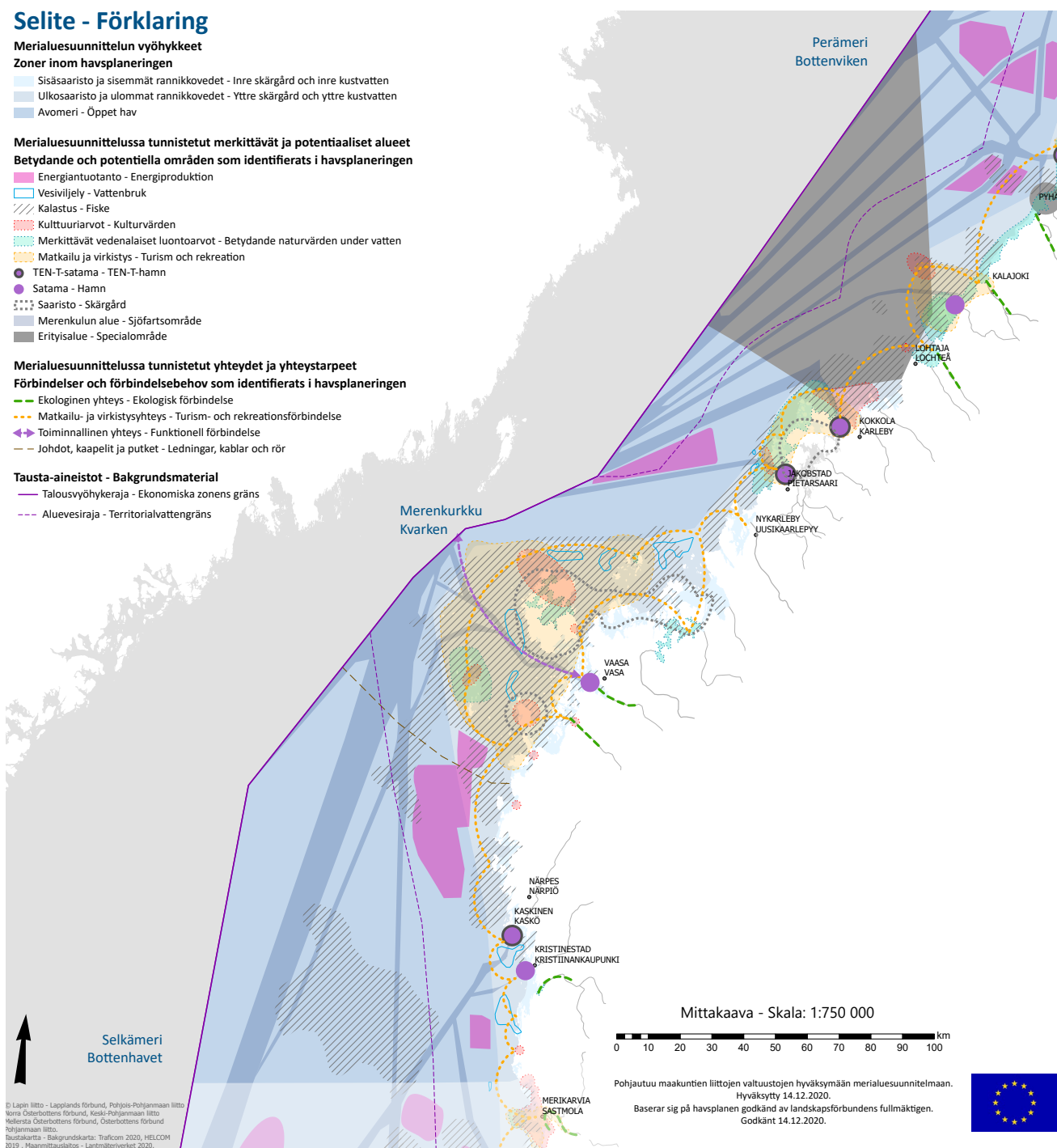


Bild 4: Utdrag ur Finlands havspan 2030.

och visar på utvecklingspotential som underlag för mer detaljerade regionala planer.

Planen har utarbetats av kustlandskapsförbunden i tre delar:

- ▶ Finska viken; Kymmenedalens förbund och Nylands förbund
- ▶ Skärgårdshavet och södra Bottenhavet; Egentliga Finlands förbund och Satakunta förbund
- ▶ Norra Bottenhavet, Kvarken och Bottenviken; Österbottens förbund, Mellersta Österbottens förbund, Norra Österbottens förbund och Lapplands förbund

2.6 REGIONALA STRATEGIER

Österbottens landskapsstrategi 2022–2025

Landskapsstrategin består av två delar: en landskapsöversikt och ett landskapsprogram. Landskapsöversikten sträcker sig till år 2050. I den anges de strategiska riktlinjerna för landskapets utveckling på lång sikt. Landskapsprogrammet gäller åren 2022–2025 och upptar utvecklingsmål som är baserade på landskapets möjligheter, behov, kultur och särdrag.

Landskapsstrategins vision är att **Österbotten 2050 är ett spetsområde för hållbar utveckling med bra livsmiljö, invånaren i fokus och ett blomstrande näringsliv**. Bakgrunden till de långsiktiga målen för utvecklingen i Österbotten (bild 6) utgörs i tillämpliga delar av målen för hållbar utveckling i handlingsprogrammet Agenda 2030. Landskapsstrategins mål är att skapa

grund för ett ekologiskt, socialt, kulturellt och ekonomiskt hållbart Österbotten.

God livsmiljö:

Österbotten går i spetsen för hållbar utveckling, och att bromsa upp klimatförändringen och värna om den rena miljön anses vara vars och ens skyldighet och en stor möjlighet. Österbotten är som samhälle koldioxidnegativt. Landskapet har en flerkärnig region- och samhällsstruktur som följer principen om hållbar utveckling samt en ren miljö med stor mångfald.

Med invånaren i fokus:

Invånarna i Österbotten mår bra, är jämställda och likvärdiga. Skillnaderna i välfärd är små. Samhörigheten i landskapet är stark och man gör gärna saker tillsammans. I en tolerant atmosfär där mångfald värdesätts kan alla leva ett tryggt och bra liv.

Blomstrande regionekonomi:

Det mångsidiga näringslivet blomstrar i alla delar av landskapet. Framgången garanteras av forskning och utbildning som motsvarar näringslivets behov, en stark samarbets- och företagarkultur samt en utmärkt tillgänglighet.

Strategin för smart specialisering

De strategiska målen för smart specialisering i Österbotten är:

- ▶ att förbättra SME-företagens innovations- och konkurrenskraft
- ▶ att förbättra de regionala högskolornas förmåga att stöda SME-företagens innovations-

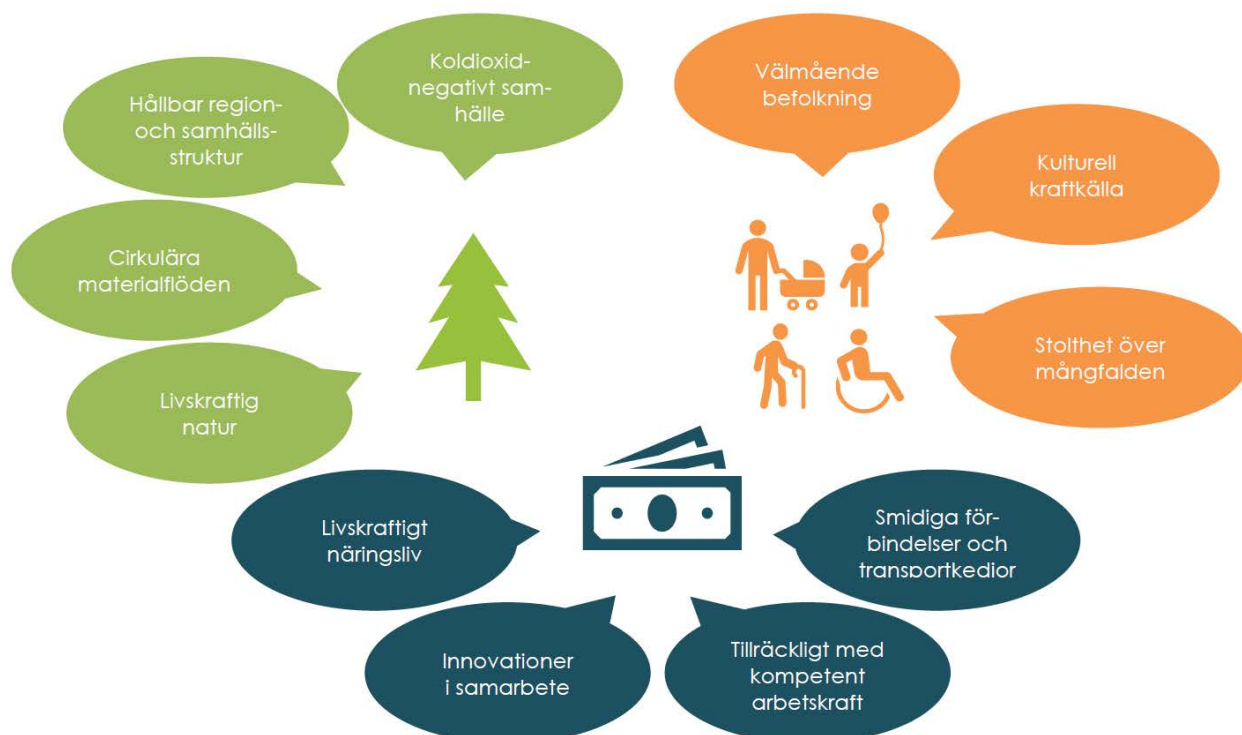


Bild 5: Mål för utvecklingen i Österbotten 2050.

verksamhet samt komplettera den forskning som drivs i de stora företagen

- ▶ att främja uppkomsten av nya exportbranscher i landskapet

Tyngdpunktsområden är framför allt branscher med hög exportintensitet och därmed även krav på hög innovationsförmåga och tillämpning av ny teknologi. Dessa branscher omfattar:

- ▶ energiteknologi
- ▶ maritima näringar (båttillverkning, fartygsteknologi och service)
- ▶ kompositteknologi
- ▶ pälsfarming

Strategin lyfter fram fyra tematiska prioriteringsområden för att skapa tillväxt genom innovation:

- ▶ Energiteknologi och systemlösningar för förnybar energiproduktion
- ▶ Digitala lösningar på olika verksamhetsområden
- ▶ Avancerade produktionsmetoder och automationsteknologi
- ▶ Cirkulär ekonomi och koldioxidsnål ekonomi

Österbottens kulturprogram

Visionen är att Österbotten är en kulturell kraftkälla, vars särpräglade kulturliv står sig också i internationell jämförelse. Invånarna är stolta över landskapets kulturella mångfald, och det både syns och hörs att man gärna gör saker tillsammans. Kulturprogrammet Österbotten utgår från öppenhet, mod och förtroende och stöder sig på landskapets egna styrkor.

Kulturprogram Österbotten innefattar tre kulturpolitiska prioriteringar:

- ▶ främja tillgängligheten till kultur
- ▶ stöd för barn- och ungdomskultur
- ▶ stimulans av en kreativ atmosfär

Österbottens trafiksystemplan 2050

Österbottens trafiksystemplan 2050 huvudvision är: Det innovativa trafiksystemet stödjer den in-

ternationella konkurrenskraften i Österbotten och stärker landskapets attraktionskraft genom att möjliggöra en smidig och trygg vardag för alla.

År 2050 ska Österbottens trafiksystem:

- ▶ säkerställa landskapets externa och interna tillgänglighet
- ▶ vara socialt och ekologiskt hållbart
- ▶ vara tryggt och effektivt.

Österbottens landskapsplan 2040

Österbottens landskapsplan 2040 godkändes av landskapsfullmäktige 15.6.2020, trädde i kraft 9.11.2020 och vann laga kraft 8.1.2022. Österbottens landskapsplan 2040, dess konsekvensbedömning samt de utredningar som ligger till grund för den utgör en viktig utgångspunkt vid uppgörandet av Österbottens landskapsplan 2050.

Konsekvensbedömningen av Österbottens landskapsplan 2040 kompletterades med en klimatkonsekvensbedömning. I den ges rekommendationer för uppgörandet av Österbottens landskapsplan 2050. Den mest centrala rekommendationen är att bedömning av klimatkonsekvenser bör beaktas under hela planprocessen och även i de utredningar som hänför sig till den. Till stöd för det fortsatta landskapsplanarbetet föreslås att separata utredningar kunde göras om till exempel följande teman:

- ▶ ett hållbart energisystem
- ▶ styrmetoder för kolsänkor, särskilt splittring av vidsträckta skogsområden och krympning av arealen bör i mån av möjlighet undvikas
- ▶ förutsättningar för utvecklande av hållbara färdvägar
- ▶ möjligheter och begränsningar för områden för cirkulär ekonomi
- ▶ främjande av hållbar användning av naturresurser
- ▶ utnyttjande av digitaliseringen vid uppföljning av klimatkonsekvenserna

3. Landskapsplanens innehåll och mål

3.1 LANDSKAPSPLANENS INNEHÅLL, PLANOMRÅDE OCH INFLUENSOMRÅDE

Landskapsstyrelsen vid Österbottens förbund beslutade 28.9.2020 att påbörja utarbetandet av en ny helhetslandskapsplan med rättsverkan. Planens namn är "Österbottens landskapsplan 2050".

Österbottens landskapsplan 2050 utarbetas för hela landskapet och täcker därvid landskapet Österbottens alla 14 kommuner: Kronoby, Larsmo, Jakobstad, Pedersöre, Nykarleby, Vörå, Korsholm, Vasa, Laihela, Malax, Korsnäs, Närpes, Kristinestad och Kaskö.



Bild 6: Planeringsområdet för Österbottens landskapsplan 2050.

Österbottens landskapsplan 2050 utarbetas som en helhetslandskapsplan, som behandlar alla de delområden i samhället som har en betydande inverkan på samhällsstrukturen och markanvändningen samt anvisar behövliga områden för dessa ändamål. Enligt landskapsstyrelsens beslut är det i första hand energiförsörjning och stenmaterialförsörjning som ska uppdateras. Förutom dessa revideras även trafik- och infrastruktur samt kulturmiljöer.

Enligt markanvändnings- och bygglagen omfattar planens influensområde förutom planområdet också sådana områden utanför planområdet där den planerade områdesanvändningen har betydande konsekvenser. Influensområdets utsträckning varierar beroende på områdesanvändningens art. Influensområdet omfattar preliminärt förutom planområdet även grannlandskapen. Influensområdets avgränsning och därigenom intressenterna preciseras under planeringsprocessens och konsekvensbedömningens gång.

3.2 PRELIMINÄRA MÅL FÖR ÖSTERBOTTENS LANDSKAPSPLAN 2050

Som tidigare nämnts utgör Österbottens landskapsstrategi den viktigaste utgångspunkten för Österbottens landskapsplan 2050. Landskapsplanen ska skapa de spatiala förutsättningarna för förverkligandet av landskapsstrategin. Därför bör landskapsplanens mål vara de samma som målen för landskapsstrategin.

Målet är att Österbotten ska år 2050 vara en ledande region för hållbar utveckling, med god livsmiljö, invånaren i fokus och blomstrande

näringsliv. Utgående från landskapsstrategin, övriga strategier och program samt genom en dialog med kommuner och övriga myndigheter, olika intressegrupper och sakkunniga togs följande målbild för Österbotten 2050 fram.

I ett landskap med bra livsmiljö

- ▶ är region- och samhällsstrukturen ekologiskt, ekonomiskt, socialt och kulturellt hållbar
- ▶ är naturen mångfaldig och vattnet rent
- ▶ används naturresurserna ansvarsfullt och den cirkulära ekonomin är välutvecklad
- ▶ finns långsiktiga lösningar för klimatanpassning, minskade växthusgasutsläpp och ökade kolsänkor

I ett landskap med invånarna i centrum

- ▶ finns boende, service och arbetsmöjligheter för alla
- ▶ är livsmiljön trygg, trivsamt och hälsofrämjande samt inkluderande och socialt välfungerande
- ▶ är fritidsaktiviteterna och rekreativiteterna mångsidiga
- ▶ tryggas kulturmiljöer som identitetsskapande platser

I ett landskap med blomstrande näringsliv

- ▶ är tillgängligheten god
- ▶ främjar en polycentrisk regionstruktur och ett effektivt trafiksystem näringslivet såväl i tätorterna som på landsbygden
- ▶ består energisystemet av mångsidig produktion, tillräcklig lagring och en säker distribution
- ▶ är försörjningsberedskapen gällande primärproduktionen god

4. Kunskapsunderlag och utredningar

Enligt 9 § i markanvändnings- och bygglagen ska en plan grunda sig på planering som omfattar bedömning av de betydande konsekvenserna av planen och på sådana undersökningar och utredningar som planeringen kräver. Beredningen av landskapsplanen baserar sig på ett omfattande och mångsidigt kunskapsunderlag. För Österbottens landskapsplan 2040 samlades det in rikligt med uppgifter om bl.a. kommunernas planläggning, naturförhållanden och miljöns tillstånd. Detta kunskapsunderlag, efter att det kontrollerats och uppdaterats, har använts även vid uppgörandet av Österbottens landskapsplan 2050. I landskapsplanen används även information som landskapsförbundet, statsförvaltningen, kommunerna och forskningsinstitut m.fl. producerar.

Följande teman granskas vid uppgörandet av Österbottens landskapsplan 2050:

Regionstruktur

- ▶ utvecklingszoner som sträcker sig över landskapsgränsen

Samhällsstruktur

- ▶ tätorters avgränsning
- ▶ regionalt betydelsefulla arbetsplatsområden
- ▶ regionalt betydelsefulla industriområden
- ▶ Tervajokis handelsområde (pga. ny landskapsindelning)
- ▶ områden för cirkulär ekonomi

Kulturmiljöer

- ▶ nationellt värdefulla landskapsområden
- ▶ kulturmiljöer som är värdefulla på landskapsnivå
- ▶ nationellt/ för landskapet värdefulla vårdbiotoper

Rekreation och naturskydd

- ▶ regionalt betydelsefulla rekreationsområden
- ▶ naturskyddsområden

Naturresurser

- ▶ marktäktomsråden
- ▶ gruvtäktomsråden
- ▶ grundvattenområden

Trafik och logistik

- ▶ vägnätet, järnvägar och farleder
- ▶ flygbullerområden

Primärnäringar

- ▶ regionalt betydelsefulla fiskehamnar
- ▶ betydelsefulla och enhetliga åkerområden
- ▶ betydelsefulla och enhetliga skogsområden

Energiförsörjning

- ▶ regionalt betydelsefulla vindkraftsområden på land och till havs
- ▶ regionalt betydelsefulla solenergiproduktionsområden
- ▶ regionalt betydelsefulla bioenergiproduktionsområden
- ▶ energinätverk (kraftöverföring, energilagring, vätgasnätet, bioenerginätet)

Miljöutmaningar

- ▶ buller och ljusföroreningar
- ▶ översvämningar
- ▶ sura sulfatjordar

5. Samarbete och dialog

Genom samarbete och dialog befästs det gemensamma målet att utveckla Österbotten till en ledande region för hållbar utveckling, med god livsmiljö, invånaren i fokus och blomstrande näringsliv.

Österbottens landskapsplan 2050 uppgörs i enlighet med markanvändnings- och bygglagen (MBL) och goda planeringsprinciper, dvs. i samverkan med olika intressenter. Alla intresserade ska ha möjlighet att delta i planprocessen. Målsättningen är att få till stånd en äkta dialog där olika intressen lyfts fram och diskuteras. En lyckad dialog ger dels planläggaren relevant kunskap samt information om planområdet och dels deltagarna en möjlighet att påverka landskapsplanens innehåll. För att uppnå denna målsättning används olika modeller för och metoder av dialog.

Dialogens målsättning är att:

- ▶ erbjuda kommuner, övriga myndigheter, sakkunniga, företag, organisationer, föreningar och invånare en möjlighet att delta i och påverka utvärderandet av Österbottens landskapsplan 2050
- ▶ samla in och lyfta fram olika intressenters åsikter om utvecklingen av landskapet Österbotten och om landskapsplanens innehåll
- ▶ förankra landskapsplanen hos myndigheter och beslutsfattare så att de förbinder sig till förverkligandet av planen
- ▶ utveckla samarbetet mellan landskapsförbundet och intressenterna samt mellan de olika intressenterna.

5.1 INTRESSETER

Enligt 62 § i MBL ska beredningen av en plan ske i växelverkan med markägarna på området och med de vars boende, arbete eller övriga förhållanden kan påverkas betydligt av planen samt med de myndigheter och sammanslutningar vars verksamhetsområden behandlas vid planeringen. Alla de som vill vara med och utveckla landskapet Österbotten eller påverka utformandet av landskapsplanen ska beredas en möjlighet att delta i planeringsprocessen.

Markägare:

- ▶ planområdets mark- och vattenägare och -förvaltare samt organisationer som företräder dem

De, vars boende, arbete eller övriga förhållanden kan påverkas av planen:

- ▶ invånare samt föreningar och organisationer som representerar invånarna
- ▶ ägare och förvaltare av mark- och havsområden i planens influensområde
- ▶ näringsutövare i området
- ▶ de som arbetar i området
- ▶ de som använder service i området
- ▶ de som använder området i rekreationssyfte

Myndigheter och intressenter vars verksamhetsområden behandlas vid planeringen:

- ▶ Kommunerna i Österbotten (Kronoby, Larsmo, Jakobstad, Pedersöre, Nykarleby, Vörå, Korsholm, Vasa, Laihela, Malax, Korsnäs, Närpes, Kaskö, Kristinestad)
- ▶ Kommuner utanför landskapet som påverkas av planen
- ▶ Grannlandskapsförbunden (Satakunta, Södra Österbotten och Mellersta Österbotten), landskapsförbunden i Västra Finland (Satakunta, Birkaland, Mellersta Finland, Egentliga Tavastland och Södra Österbotten) samt landskapen i Norra Bottenhavet, Kvarken och Bottenvikens havsplanområde (Lappland, Norra Österbotten och Mellersta Österbotten)
- ▶ Ministerierna:
 - arbets- och näringsministeriet
 - finansministeriet
 - försvarsministeriet
 - inrikesministeriet
 - jord- och skogsbruksministeriet
 - kommunikationsministeriet
 - miljöministeriet
 - social- och hälsovårdsministeriet
 - undervisnings- och kulturministeriet
- ▶ NTM-centralen i Södra Österbotten
- ▶ NTM-centralen i Österbotten
- ▶ NTM-centralen i Egentliga Finland (fiskerinäringen, havsvård)
- ▶ Regionförvaltningsverket i Västra och Inre Finland
- ▶ Museiverket/Österbottens museum
- ▶ Trafikledsverket
- ▶ Transport- och kommunikationsverket Traficom
- ▶ Försvarsmakten, Staben för Försvarsmaktens logistikverk, 2:a logistikregementet
- ▶ Forststyrelsen
- ▶ Finlands skogscentral, södra serviceområdet
- ▶ Skärgårdsdelegationen
- ▶ Länsstyrelsen i Västerbotten
- ▶ Länsstyrelsen i Västernorrland
- ▶ Region Västerbotten

- ▶ Umeå kommun
- ▶ Vasaregionens Utveckling Ab VASEK
- ▶ Ab Jakobstadsregionens Utvecklingsbolag Concordia
- ▶ Ab Företagshuset Dynamo Yritystalo Oy
- ▶ Ab Kristinestads näringslivscentral
- ▶ Näringsombud Johanna Peltoniemi, Kaskö
- ▶ YHYRES-kehittämissyhistys ry
- ▶ Aktion Österbotten rf
- ▶ Oy Merinova Ab
- ▶ Österbottens föreningar rf
- ▶ Naturresursinstitutet LUKE, Österbotten
- ▶ Geologiska forskningscentralen, GTK
- ▶ Fingrid Oyj
- ▶ Vapo
- ▶ Finavia Oyj
- ▶ VR-Group
- ▶ Kvarkenrådet rf
- ▶ Västkustens miljöenhet, miljövard
- ▶ Vasa miljösektor
- ▶ Österbottens handelskammare
- ▶ MTK, Etelä-Pohjanmaa
- ▶ Österbottens svenska producentförbund rf, ÖSP
- ▶ Österbottens fiskarförbund rf
- ▶ Finlands Pälsdjursuppfödarens förbund rf
- ▶ Vasaregionens turism Ab, Visit Vasa
- ▶ Finlands naturskyddsförbund rf, Österbottens distrikt
- ▶ Finlands jägarförbund rf
- ▶ Finlands viltcentral, Kust-Österbotten
- ▶ Österbottens välfärdsområde
- ▶ Försörjningsberedskapscentralen
- ▶ Säkerhets- och kemikalieverket, Tukes

Förteckningen kompletteras under planprocessens gång.

5.2 PLANENS UTARBETANDE

Enligt 27 § i MBL ska förbundet på landskapsnivå se till att en landskapsplan utarbetas och att planen hålls aktuell och utvecklas i den mån det är nödvändigt. Österbottens landskapsplan 2050 utarbetas av Österbottens förbund, som är en samkommun som utgörs av 14 medlemskommuner. Planen utarbetas i ett brett samarbete med medlemskommunerna, andra myndigheter och intressenter. Centrala beslut gällande planen fattas av landskapsstyrelsen, som består av politiker från medlemskommunerna. Landskapsstyrelsen godkänner programmet för deltagande och bedömning, lägger fram planutkastet, godkänner planförslaget och framläggandet av det samt föreslår att landskapsfullmäktige ska godkänna det slutliga planförslaget. Planen godkänns av landskapsfullmäktige.

5.3 FÖRFARANDE FÖR DELTAGANDE OCH SÄTT ATT INFORMERA

Bestämmelser om förfarandet för deltagande

och sättet att informera finns i MBL. Om landskapsplanen och om hur man kan delta i planprocessen bör informeras på ett sådant sätt att så många som möjligt kan ta del av informationen. Förutom de lagstadgade formerna för dialog, dvs. myndighetsmöten och hörande ordnas informationstillfällen, möten med intressenter samt informella diskussioner med planläggarna. Dessutom finns information på förbundets webbplats och i en karttjänst.

I enlighet med 12 § i markanvändnings- och byggförordningen (MBF) läggs programmet för deltagande och bedömning fram en gång och Österbottens landskapsplan två gånger:

- ▶ program för deltagande och bedömning (PDB) 2.3-31.3.2022
- ▶ landskapsplanutkastet 27.4-31.5 2023
- ▶ landskapsplanförslaget våren 2024

De exakta tidpunkterna slås fast under planprocessens gång, efter att landskapsstyrelsen beslutat om tidpunkt för framläggande. Landskapsplanen är varje gång framlagd i 30 dagar och under den tiden har berörda myndigheter rätt att ge utlåtanden och övriga intressenter åsikter/anmärkningar. Om framläggandet kungörs i enlighet med MBF samt på förbundets webbplats och på förbundets och medlemskommunernas officiella anslagstavlor. Att plandokumentet är synligt framlagda på kommunens anslagstavlor ansvarar kommunerna själva för.

När frågan om planläggning har väckts ska enligt 63 § i MBL detta meddelas så att intressenterna har möjlighet att få information om utgångspunkterna för planläggningen och om förfarandet för deltagande och bedömning. Informationen ska ordnas på ett sätt som är lämpligt med tanke på planens syfte och betydelse. Att frågan om planläggningen väckts meddelas samtidigt som det meddelas om att detta program för deltagande och bedömning är framlagt. På samma sätt ska det informeras då planutkastet och planförslaget är framlagda.

Dialog med markägare samt med de, vars boende, arbete eller övriga förhållanden kan påverkas av planen

Österbottens förbund önskar att alla de som vill vara med och utveckla landskapet Österbotten eller påverka utformandet av Österbottens landskapsplan 2050 ska beredas möjlighet att delta i planlägningsprocessen.

Respons på landskapsplanen insamlas i planläggningens olika faser och på olika sätt. Den första möjligheten att ge respons är när det meddelas att frågan om Österbottens landskapsplan 2050 har väckts och programmet för deltagande och bedömning offentliggörs. Senare kan de

intresserade framföra sina åsikter om planutkastet och komma med anmärkningar mot planförslaget. Österbottens förbund skriver bemötanden till alla åsikter och anmärkningar och dessa godkänns av landskapsstyrelsen.

Förutom det lagstadgade hörandet kan invånare ta ställning till planen under de informationsmöten (diskussionsforum) som ordnas då planen är framlagd. Vid behov ordnas även informationsmöten då utredningarna uppgörs. Det är också alltid möjligt att kontakta planläggarna på Österbottens förbund antingen via e-post eller per telefon. Aktuella frågor som gäller landskapsplanering kan också följas i det elektroniska nyhetsbrevet.

Dialog med myndigheter och sammanslutningar vars verksamhetsområden behandlas vid planeringen

Målsättningen med myndighetssamarbete är att i ett tillräckligt tidigt skede av planlägningsprocessen klarlägga de riksomfattande mål och övriga centrala nationella och regionala mål som ansluter sig till utarbetandet av Österbottens landskapsplan 2050.

Myndighetsmöten spelar en central roll i dialogen mellan landskapsförbunden och de övriga myndigheterna, och om dessa föreskrivs i 66 § i MBL och i 11 § i MBF. Under planlägningsprocessen hålls två myndighetsmöten. Det första mötet i juni 2022 efter att programmet för deltagande och bedömning hade varit framlagt och bemötandena till utlåtandena och åsikterna hade skrivits. Det andra mötet hålls våren 2024 när ministeriernas och övriga centrala myndigheters utlåtanden om planförslaget har erhållits och bemötanden till dem skrivits men innan planförslaget läggs fram. Förutom myndighetsmöten hålls under planprocessens gång vid behov arbetsmöten mellan Österbottens förbund och berörda myndigheter. Denna form av samarbete är speciellt viktig i början av planprocessen när planutkastet utarbetas.

Österbottens landskapsplan 2050 läggs fram tre gånger (program för deltagande och bedömning, planutkast och planförslag). Under tiden landskapsplanen är framlagd har berörda myndigheter rätt att yttra sig över planen. Dessutom begärs utlåtanden av ministerierna, kommunerna och centrala myndigheter innan planförslaget läggs fram. Till utlåtandena skrivs bemötanden som godkänns av landskapsstyrelsen. En sammanfattning av utlåtandena och bemötanden till dem läggs på landskapsplanens webbsida.

För att tillsammans komma fram till en gemensam tjänstemannauppfattning gällande de mest centrala planlösningarna bildas en arbetsgrupp där kommunerna, övriga myndigheter och intres-

senter är representerade. Under planprocessens gång möts vid behov även olika temagrupper. Tanken är att arbetsgruppens och temagruppernas medlemmar dels ska tillföra planeringsprocessen sitt kunnande samt sin organisations målsättning och dels föra vidare information om planprocessen och planens innehåll inom sin egen organisation.

En viktig del av planlägningsprocessen är bedömningen av planlösningens konsekvenser. Detta arbete är en integrerad del av planläggningen och pågår under hela planprocessen. Konsekvensbedömningsgruppen, där centrala myndigheter och organisationer är representerade, sammanträder regelbundet under planprocessens gång.

En viktig grupp är kommunernas tjänstemän eftersom de tillför kännedom om lokala målsättningar och förhållanden till planprocessen. Planläggarna på Österbottens förbund och de planlägningsansvariga på kommunerna träffas regelbundet två gånger per år för att diskutera aktuella planlägningsärenden i landskapet. Vid dessa möten diskuteras även Österbottens landskapsplan 2050. Kommunerna är även representerade i de flesta arbetsgrupper.

Österbottens förbund har även ett kontinuerligt samarbete med Satakunta förbund, Södra Österbottens förbund och Mellersta Österbottens förbund, särskilt med de två sistnämnda eftersom de hör till samma arbetsområde.

Dialog med förtroendevalda

Dialogen med både förbundets och kommunernas förtroendevalda har två huvudmålsättningar. Landskapsstyrelsen och landskapsfullmäktige är de organ som styr själva planlägningsprocessen medan kommunernas förtroendevalda är de som ska se till att landskapsplanen förverkligas genom den kommunala planläggningen. Alla centrala beslut gällande planen tas av landskapsstyrelsen och -fullmäktige medan kommunernas politiska organ behandlar landskapsplanen i planprocessens olika skeden.

För att landskapsförbundets förtroendevalda ska ha en möjlighet att från början vara delaktiga i planlägningsprocessen ordnas aftonskolor under processens gång. Vid behov ordnas även informationsmöten för de kommunala beslutsfattarna.

Den övergripande tanken är att medborgarnas åsikter och intressenternas ställningstagande i mån av möjlighet finns till Österbottens förbunds beslutsfattarens förfogande innan de fattar sitt beslut i de olika planeringsskedena.

Sätt att informera

När frågan om planläggning har väckts ska detta enligt 63 § i MBL meddelas så att intressenterna har möjlighet att få information om utgångspunkterna för planläggningen och om förfarandet för deltagande och bedömning.

Enligt 30 § i MBF ska möjligheten att framföra åsikter kungöras på ett sätt som fungerar med hänsyn till intressenternas tillgång till information och som fastslagits i programmet för deltagande och bedömning. Om inte något annat sätt att informera anses vara lämpligt med beaktande av omständigheterna, kungörs saken i samma ordning som kommunala tillkännagivanden offentliggörs. Meddelandet ska dock alltid publiceras i minst en dagstidning med allmän spridning på orten.

Om att Österbottens landskapsplan 2050 är framlagd informeras i dagstidningarna Ilkka-Pohjalainen, Keski-Pohjanmaa, Pietarsaaren sanomat, Vasabladet, Österbottens Tidning, Syd-Österbotten och Vaasa Insider / Botnia Insider med betalda annonser. Av dessa är Ilkka-Pohjalainen den tidning som har den största spridningen i Österbotten. I samband med att landskapsplanen är framlagd skickas även meddelanden till pressen.

På Österbottens förbunds webbplats (<https://www.obotnia.fi/omradesplanering/osterbottens-landskapsplan-2050>) informeras under hela planläggningsprocessens gång om Österbottens landskapsplan 2050 och hur arbetet framskrider. Österbottens landskapsplan 2050 kommer också att presenteras på sociala medier. Aktuella frågor som gäller landskapsplanering kan också följas i det elektroniska nyhetsbrevet. Brevet kan beställas på <https://www.obotnia.fi/landskapet-osterbotten/bestall-nyhetsbrev/>. Informationsmaterial som presenterar planen tas fram. Medan många arbetar på distans läggs fokus

på elektroniskt material, när fysiska evenemang kan ordnas görs även tryckt material. Vid behov kan direkt kontakt tas med förbundets planläggare. Kontaktuppgifterna hittas på sista sidan i detta dokument. Regionala och lokala medier informeras regelbundet om landskapsplanen och hur den framskrider.

5.4 DIALOG VID UPPGÖRANDET AV ÖSTERBOTTENS LANDSKAPSPLAN 2050

Nedan beskrivs de mest centrala skedena vid uppgörandet av Österbottens landskapsplan 2050 med tanke på dialogen.

Inledningsfas:

- PDB behandlas i landskapsstyrelsen och läggs fram, utlåtanden begärs av myndigheter och övriga intressenter har möjlighet att lämna in sin åsikt
- ett diskussionsforum för invånare och regionvisa informationstillfällen för kommunernas tjänstemän och förtroendevalda ordnas
- bemötanden till utlåtandena och åsikterna behandlas i styrelsen
- det första myndighetsmötet hålls

Målfas:

- målsättningarna och det uppdaterade PDB godkänns av landskapsstyrelsen

Beredningsfas:

- möten med myndigheter och intressenter hålls
- planutkastet behandlas i landskapsstyrelsen och läggs fram, utlåtanden begärs av myndigheterna och övriga intressenter har möjlighet att lämna in sin åsikt
- diskussionsforum för invånare, informationsmöten för kommunernas tjänstemän och för-

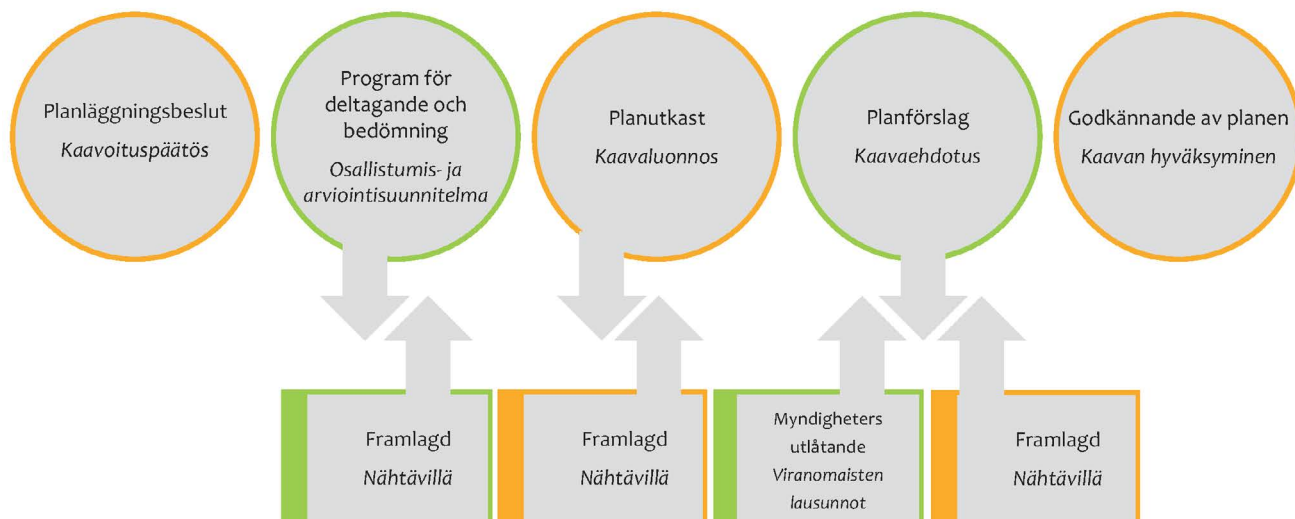


Bild 7: Planläggningsprocessen.

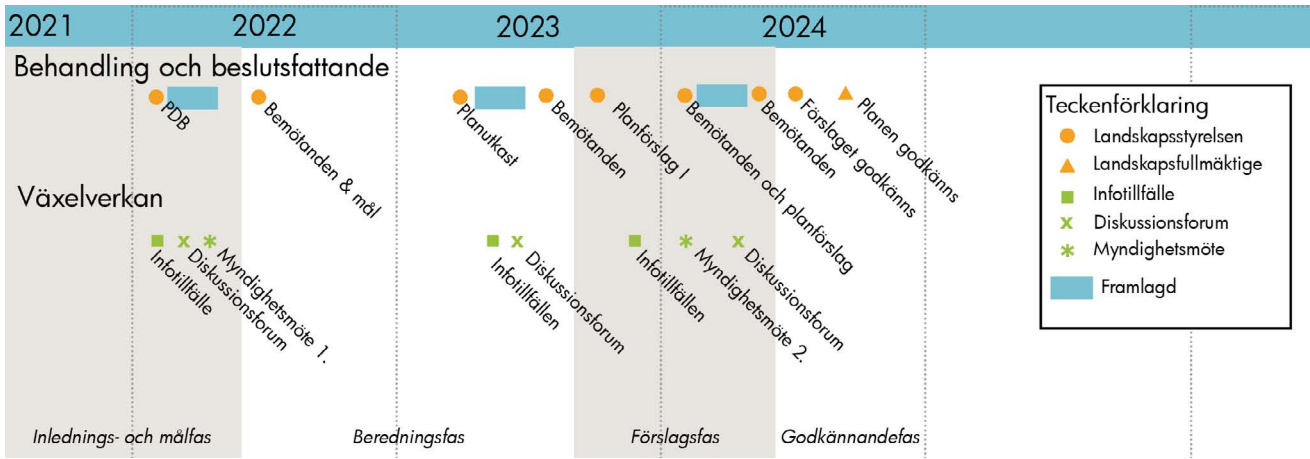


Bild 8: Skiss över dialogen.

- troendevalda ordnas
- bemötanden till utlåtandena och åsikterna behandlas i landskapsstyrelsen

Förslagsfas:

- planförslaget behandlas i landskapsstyrelsen, utlåtanden begärs av berörda ministerier och myndigheter
- informationsmöten för kommunernas tjänstemän och förtroendevalda ordnas
- det andra myndighetsmötet hålls
- bemötanden till utlåtanden och ett uppdaterat planförslag behandlas i landskapsstyrelsen, planförslaget läggs fram, myndigheterna och övriga intressenter har möjlighet att ge anmärkningar
- diskussionsforum för invånare ordnas
- bemötanden till anmärkningarna behandlas i landskapsstyrelsen

Godkännandefas:

- landskapsstyrelsen beslutar om att föra landskapsplanen till landskapsfullmäktige för godkännande
- landskapsfullmäktige godkänner landskapsplanen

Över landskapsfullmäktiges beslut kan besvär anföras hos förvaltningsdomstolen.

6. Konsekvensbedömning

Enligt 9 § i markanvändnings- och bygglagen ska en plan basera sig på tillräckliga undersökningar och utredningar. När en plan utarbetas ska miljökonsekvenserna, inklusive de samhällsekonomiska, sociala, kulturella och övriga konsekvenserna av planen utredas i nödvändig omfattning. Utredningarna ska omfatta hela det område där planen kan tänkas ha väsentliga konsekvenser.

Enligt 1 § i markanvändnings- och byggförordningen ska landskapsplanens uppgift och syfte, tidigare gjorda utredningar samt andra omständigheter som inverkar på behovet av utredningar beaktas. Utredningarna ska innehålla tillräckliga uppgifter för att det ska vara möjligt att bedöma vilka betydande direkta och indirekta konsekvenser som genomförandet av planen har för:

- ▶ människors levnadsförhållanden och livsmiljö
- ▶ jord- och berggrunden, vattnet, luften och klimatet
- ▶ växt- och djurarter, naturens mångfald och naturresurserna
- ▶ region- och samhällsstrukturen, samhälls- och energiekonomin och trafiken
- ▶ stadsbilden, landskapet, kulturarvet och den byggda miljön.

Bedömningen av konsekvenserna syftar till att ge planerarna, intressenterna och beslutfattarna

mångsidig, objektiv och även kritisk information om konsekvenserna av genomförandet av planen, deras betydelse samt möjligheterna att lindra skadliga konsekvenser.

Landskapsplanens konsekvensbedömning är en fortgående process och spelar en central roll vid uppgörandet av Österbottens landskapsplan 2050. Målsättningen är att information om planens konsekvenser ska finnas att tillgå under hela planprocessen. Konsekvensbedömningen ger information om hur landskapsplanen bör ändras under planprocessens gång så att de mål som sätts upp för Österbottens landskapsplan 2050 kan uppfyllas på ett så bra sätt som möjligt.

Konsekvenserna bedöms i planprocessens samtliga faser. Utgångspunkten är att planen grundar sig på tillräckliga utredningar också för konsekvensbedömningens del. Det väsentliga är att konsekvenserna bedöms på den nivå och den noggrannhet som landskapsplanen förutsätter i egenskap av översiktlig plan. Planlösningens totala konsekvenser bedöms i förhållandet till markanvändnings- och bygglagens krav på landskapsplaners innehåll och de riksomfattande målen för områdesanvändningen. Dessutom bedöms konsekvenserna för landskapets egna mål och program, särskilt Österbottens landskapsstrategi 2022–2025. Konsekvenserna för nätverket Natura 2000 bedöms områdesspecifikt och med den noggrannhet naturvårdslagen förutsätter.

7. Planläggningens gång och tidsplan

Inlednings- och målfas 9/2021–6/2022

Landskapsstyrelsen beslutade på sitt möte 28.9.2020 att påbörja uppgörandet av Österbottens landskapsplan 2050. I planens inledningsfas gjordes utredningar som ligger till grund för planlösningen. Programmet för deltagande och bedömning uppgjordes och behandlades i landskapsstyrelsen 28.2.2022.

Programmet för deltagande och bedömning var framlagt 2.3-31.3.2022. Utlåtanden begärdes av myndigheterna och övriga intressenter hade möjlighet att lämna in sin åsikt. Under tiden programmet för deltagande och bedömning var framlagt ordnades ett diskussionsforum för invånare och övriga intressenter samt regionvisa informationsmöten för kommunernas beslutsfattare och tjänstemän. Efter att programmet för deltagande och bedömning hade varit framlagt skrevs bemötanden till utlåtandena och åsikterna. Landskapsstyrelsen godkände bemötandena och ett uppdaterat program för deltagande och bedömning 16.5.2022. Det första myndighetsmötet hölls 2.6.2022.

Beredningsfas 6/2022–8/2023

På basen av de utlåtanden och åsikter som inlämnats angående programmet för deltagande och bedömning samt av vad som beslutades på det första myndighetsmötet definieras landskapsplanens mål. Målsättningarna godkändes av landskapsstyrelsen 19.9.2022.

Utgående från de godkända målsättningarna för landskapsplanen utarbetas genom samarbete ett planutkast (plankarta, planbeskrivning och konsekvensbedömning). Samtidigt med detta slutförs utredningarna. Landskapsplanutkastet behandlas i landskapsstyrelsen och läggs fram i maj 2023. Utlåtanden begärs av myndigheterna

och övriga intressenter har möjlighet att lämna in sin åsikt. Under tiden planutkastet är framlagt ordnas diskussionsforum för invånare och övriga intressenter samt informationsmöten för kommunernas beslutsfattare och tjänstemän. Efter att planutkastet har varit framlagt skrivs bemötanden till utlåtandena och åsikterna. Bemötandena godkänns av landskapsstyrelsen.

Förslagsfas 9/2023–6/2024

Utgående från responsen på landskapsplanutkastet utarbetas ett planförslag (plankarta, planbeskrivning och konsekvensbedömning). Planförslaget behandlas i landskapsstyrelsen och utlåtanden begärs av berörda ministerier och myndigheter. Informationsmöten ordnas för kommunernas tjänstemän och förtroendevalda. Bemötanden till utlåtandena skrivs, behandlas i landskapsstyrelsen och det andra myndighetsmötet hålls. Planförslaget kompletteras på basen av utlåtandena och myndighetsmötet, behandlas i landskapsstyrelsen och läggs fram våren 2024. Myndigheterna och övriga intressenter har möjlighet att ge anmärkningar mot planförslaget. Under tiden planförslaget är framlagt ordnas diskussionsforum för invånare och övriga intressenter. Efter att planförslaget har varit framlagt skrivs bemötanden till anmärkningarna. Bemötandena behandlas i landskapsstyrelsen.

Godkännandefas 7/2024–10/2024

Ifall anmärkningarna mot planförslaget inte leder till stora förändringar i planen beslutar landskapsstyrelsen om att föra landskapsplanen till landskapsfullmäktige för godkännande. Landskapsfullmäktige godkänner Österbottens landskapsplan 2050. Över landskapsfullmäktiges beslut kan anföras besvär hos förvaltningsdomstolen.

8. Källförteckning

- ▶ Markanvändnings- och bygglagen 132/1999
- ▶ Markanvändnings- och bygglagen 2000 -publikationsserie: handledning 6, Landskapsplanens innehåll och utformning, Miljöministeriet, Helsingfors 2002.
- ▶ Markanvändnings- och bygglagen 2000 -publikationsserie: handledning 7, Landskapsplanens rättsverkningar, Miljöministeriet, Helsingfors 2002.
- ▶ Markanvändnings- och bygglagen 2000 -publikationsserie: handledning 8, Deltagande och bedömning av konsekvenser i landskapsplanläggningen, Miljöministeriet, Helsingfors 2002.
- ▶ Markanvändnings- och bygglagen 2000 -publikationsserie: handledning 9, Tillämpning av de riksomfattande målen för områdesanvändningen i samband med planläggningen, Miljöministeriet, Helsingfors 2003.
- ▶ Statsrådets beslut om de riksomfattande målen för områdesanvändningen 14.12.2017. ymparisto.fi
- ▶ Uusiutumiskykyinen ja mahdollistava Suomi, Auerakenteen ja liikennejärjestelmän kehityskuva 2050. Ympäristöministeriö ym. Helsingfors 2015.
- ▶ Österbottens landskapsstrategi 2022–2025. Österbottens förbund 2022.
- ▶ Österbottens klimatstrategi 2040. Österbottens förbund 2015.
- ▶ Kulturprogram Österbotten 2021–2025. Österbottens förbund och KulturÖsterbotten.
- ▶ Österbottens trafiksystemplan 2050. Österbottens förbund 2022.
- ▶ Österbottens landskapsplan 2040. Österbottens förbund 2020.
- ▶ Österbottens landskapsplan 2040, bedömning av klimatkonsekvenser. Ramboll 2020.

9. Kontaktuppgifter

Österbottens förbund
Sandögatan 6 B
65100 Vasa
e-post: info@obotnia.fi
www.obotnia.fi

Regionplaneringsdirektör
Ann Holm
ann.holm@obotnia.fi
044 320 6540

Miljöexpert
Christine Bonn
christine.bonn@obotnia.fi
044 320 6570

9.1 PLANARBETSGRUPPEN

Ann Holm	regionplaneringsdirektör (områdes- och samhällsstruktur), ordf.
Christine Bonn	miljöexpert (natur- och kulturmiljö, klimatförändringen)
Tarja Hautamäki	kulturchef (kultur)
Gustav Nygård	GIS-expert (GIS-analyser, plan- och tematkartor)
Katja Nyman	kommunikationskoordinator (information)
Varpu Rajaniemi	regionutvecklingsdirektör (välfärd)
Kimmo Riusala	regionutvecklingsexpert (primärproduktion)
Niklas Ulfvens	utvecklings- och näringslivschef (näringsliv)
Tero Voldi	trafikexpert (trafik och logistik)
Riikka Asunmaa	regionplanerare (energi- och teknisk försörjning)
Marika Häggblom	regionplanerare (vindkraft), sekr.

förnamn.efternamn@obotnia.fi



**Österbottens förbund
Pohjanmaan liitto**

Sandögatan 6 B- Hietasaarenkatu 6 B
PB - PL 174, 65101 Vasa - Vaasa

www.obotnia.fi
www.facebook.com/obotnia
info@obotnia.fi