



# Regional vägvisningplan för serviceanläggningar

Österbotten



**RAPPORTER 81 | 2013**

**Regional vägvisningsplan för Österbottens serviceanläggningar**

**Närings-, trafik- och miljöcentralen i Södra Österbotten**

**Ombrytning: Päivi Meripaasi**

**Pärmbild: Närpes kyrkstallar, Markus Norrback**

**Kartor: Karttakeskus, tillståndsnummer L4356**

**Tryckort: Uleåborg**

**ISBN 978-952-257-849-5 (tryckt)**

**ISBN 978-952-257-850-1 (PDF)**

**ISSN-L 2242-2846**

**ISSN 2242-2846 (tryckt)**

**ISSN 2242-2854 (nätpublikation)**

**URN:ISBN:978-952-257-850-1**

**[www.doria.fi/ely-keskus](http://www.doria.fi/ely-keskus)**

Julkaisusarjan nimi ja numero <b>Rapporter 81/2013</b>				
Vasruualue <b>ELY-centralen i Södra Österbotten, Trafik och Infra</b>				
Tekijät <b>Jani Karjalainen Virve Merisalo</b>		Julkaisuaika <b>oktober 2013</b>		
		Kustantaja   Julkaisija <b>Närings-, trafik- och miljöcentralen i Södra Österbotten</b>		
		Hankkeen rahoittaja   toimeksiantaja <b>Närings-, trafik- och miljöcentralen i Södra Österbotten och Österbottens förbund</b>		
Julkaisun nimi <b>Regional i vägvisningsplan för serviceanläggningar Österbotten</b>				
Tiivistelmä <p>I enlighet med kommunikationsministeriets förordning togs nya informationsmärken och -symboler för serviceställen i användning år 2007. Samtidigt förnyades anvisningarna för skyltning. En vägvisningsplan på landskapsnivå för serviceställen i området Södra Österbotten, Österbotten och Mellersta Österbotten blev färdig i december 2007. En målsättning för vägvisningsstrategin för landskapet Österbotten är att upprätta regionala planer för området.</p> <p>Denna plan ger förutsättningar för ansökan om skyltningstillstånd och stöder tillsåndsbesluten. I planen framgår situationen vid tiden för planens upprättande. Planen kommer senare att ändras - vissa serviceställen upphör, nya uppstår och serviceutbudet vid existerande ställen kan ändras, och då behöver skyltningen och dess omfattning revideras. Efter att planen upprättats kommer den att hållas uppdaterad.</p> <p>Vägvisningsplanen innehåller en kartläggning av alla serviceproducenter i området och en utredning av serviceanläggningarnas lämplighet för skyltning. Principerna för vägvisning har samtidigt preciserats med utgångspunkt i de nationella anvisningarna, enligt vilka skyltnings- och vägvisningsplanen är upprättad. Samma principer har följts i de regionala vägvisningsplaner för serviceanläggningar som upprättats för Södra Österbotten år 2012. Planen omfattar ladvägs- och gatunätet samt det enskilda vägnätet i kommunerna Storkyro, Kaskö, Korsnäs, Kristinestad, Kronoby, Laihela, Larsmo, Malax, Närpes, Pedersöre, Jakobstad, Nykarleby, Vasa och Vörå. Under tiden för planeringsarbetet ordnades tre informationsmöten för allmänheten. Mötena hölls i Jakobstad (13.2.2013), Vasa (7.5.2013) och Närpes (22.8.2013).</p> <p>I planeringsområdet kartlades sammanlagt ca 940st serviceanläggningar, varav 331st valdes som lämpliga för vägvisning. Utöver dessa finns några anläggningar som skyltas utan informationsmärken. Vägvisning till anläggningar som inte uppfyller vägvisningskriterierna som serviceanläggningar ordnas vid behov med adressvägvisare med adressvägvisare med svart botten. I dagläget har 153 serviceanläggningar i Österbotten vägvisning och antalet anläggningar som är lämpliga för vägvisning kommer således att öka väsentligt om alla serviceanläggningen som presenteras i planen genomför sin vägvisning. Planen förpliktar inte upprätthållaren avanläggningen att ordna vägvisning till serviceanläggningen, men anger ramarna för hur vägvisningen kan genomföras.</p>				
Asiasanat (YSA:n mukaan) <b>Serviceanläggning, skyltning, vägvisning</b>				
ISBN (painettu) 978-952-257-849-5	ISBN (PDF) 978-952-257-850-1	ISSN-L 2242-2846	ISSN (painettu) 2242-2846	ISSN (verkkojulkaisu) 2242-2854
www www.doria.fi		URN URN:ISBN:978-952-257-850-1	Kieli Svenska	Sivumäärä 43 + bilagor
Julkaisun myynti/jakaja Närings-, trafik- och miljöcentralen i Södra Österbotten Korsholmsplanaden 44   PB 93   65101 VASA   elvi.julkaisut@ely-keskus.fi				
Kustannuspaikka ja aika Vasa i oktober 2013			Painotalo xxx	



# INNEHÅLL

Förord	7
1 Utgångspunkter	9
2 Mål	11
3 Nuläge	12
3.1 Informationsställen	12
3.2 Vägvisning till serviceanläggningar	12
4 Vägvisningsprinciper	14
4.1 Vägvisning för vägtrafikanter	14
4.2 Vägvisningsprinciper i planeringsområdet	15
4.3 Regionala preciseringar av vägvisningsprinciperna	16
4.4 Särdrag för vägvisning till serviceanläggningar	17
5 Anläggningar lämpliga för vägvisning	18
5.1 Tjänster längs vägen	19
5.2 Inkvarteringsanläggningar	22
5.3 Naturobjekt och -sevärdheter	24
5.4 Historiska och konstnärliga sevärdheter	26
5.5 Landsbygdsföretag	30
5.6 Aktiviteter	32
6 Plan	36
6.1 Informationsställen	36
6.2 Serviceanläggningar	41
6.3 Tillfällig vägvisning till evenemang för allmänheten	41
6.4 Övertäckning av informationsmärken	41
6.5 Upprätthållande av planen	41
7 Genomförande av vägvisningen	42
7.1 Skyltningstillstånd	42
7.2 Anskaffning, skötsel och underhåll av informationsmärken	42
8 Bilagor	45



# Förord

Vägvisningsplanen för serviceanläggningar i Österbotten omfattar följande kommuner: Storkyro, Kaskö, Korsnäs, Kristinestad, Kronoby, Laihela, Larsmo, Malax, Korsholm, Närpes, Pedersöre, Jakobstad, Nykarleby, Vasa och Vörå. Vägvisningsplanen har upprättats i form av ett samarbete mellan Närings-, trafik- och miljöcentralen i Södra Österbotten (ELY-central) och Österbottens förbund. Följande personer har deltagit i styrgruppen:

Esa Simelius	ELY-centralen i Södra Österbotten
Mikael Björnes	”
Ann Holm	Österbottens förbund
Tero Voldi	”
Antti Pirttijoki	ELY-centralen i Birkaland, Tillståndstjänsten
Juhana Ketola	”
Kari Hallantie	Forststyrelsen
Gustav Nygård	Concordia
Erkki Laakso	Österbottens Turism rf.
Juhani Ahola	Kust-Österbottens Företagare
Eino Toivola	Storkyro kommun
Juha Försti	”
Pia Ruotsalainen	Kaskö stad
Sonja Lapveteläinen	”
Timo Onnela	”
Anna-Lena Kronqvist	Korsnäs kommun
Ulf Granås	”
Angélique Irjala	Kristinestad
Niklas Brandt	”
Dan Stenlund	Kronoby kommun
Henrik Huhta	”
Kaisa Karlström	”
Pekka Panttila	Laihela kommun
Annette Kortell-Svenfors	Larsmo kommun
Bjarne Häggman	”
Gösta Genberg	Malax kommun
Mikko Ollikainen	”
Per-Håkan Österåker	Korsholms kommun
Matias Båsk	”
Göran Viklund	Närpes stad
Raymond Wesander	”
Svante Löv	Pedersöre kommun
Katherine Svenfelt	”
Harri Kotimäki	Jakobstad
Tiina Pelkonen	”
Albert Vestlin	Nykarleby stad
Tina Nylund	”
Klaus Koivula	Vasa stad
Maria Backman	”
Tapani Kivistö	” (Lillkyro)
Jan Östman	Vörå kommun
Mikael Österberg	”
Markus Myllyoja	”

Konsult för uppdraget har varit Ramboll Finland Oy och Jani Karjalainen, Mikko Uljas och Virve Merisalo har ansvarat för projektet. Utkast till planer har presenterats för områdets företagare i servicebranschen på tre informationsmöten (Jakobstad, Vasa och Närpes) för allmänheten under år 2013.

Oktober 2013

Närings-, trafik- och miljöcentralen i Södra Österbotten

Österbottens förbund



# 1 Utgångspunkter

I enlighet med kommunikationsministeriets förordning togs nya informationsmärken och -symboler för serviceställen i användning år 2007. Samtidigt förnyades anvisningarna för skyltning. Man har systematiskt börjat upprätta vägvisningsplaner för serviceställen på landskaps-, kommun- och lokal nivå i hela landet. En vägvisningsplan på landskapsnivå för serviceställen i Södra Österbotten, Österbotten och Mellersta Österbotten blev färdig i december 2007. En målsättning för vägvisningsstrategin för landskapet Österbotten är att upprätta regionala planer för området.

Denna plan ger förutsättningar för ansökan om skyltningstillstånd och stöder tillståndsbesluten. I planen framgår situationen vid tiden för planens upprättande. Planen kommer senare att ändras – vissa serviceställen upphör, nya uppstår och serviceutbudet vid existerande ställen kan ändras, och då behöver skyltningen och dess omfattning revideras. Efter att planen upprättats kommer den att hållas uppdaterad.

Handläggningen av skyltningstillstånd för skyltning till serviceanläggningar utmed landsvägar är koncentrerad till Närings-, trafik- och miljöcentralen i Birkalands tillståndstjänst i Tammerfors. Skyltningstillstånden är tidsbundna och beviljas i allmänhet för fem år i taget. Syftet med en centraliserad handläggning av skyltningstillstånd är att uppnå en enhetlig riksomfattande praxis för likartade förhållanden och en jämlik behandling av företagare. Informationsmärken som föråldras eller avviker från planerna skall bytas ut mot nya före utgången av år 2013. Undantag kan beviljas för anläggningar för vilka man alldeles innan denna plan färdigställdes skaffat skyltar med ikraftvarande tillstånd i enlighet med de nya anvisningarna. Vägmarken som gäller informationsställe skall omedelbart ersättas med nya. Tillståndsmyndighet för skyltning i gatunätet är respektive kommun. Tillstånd för skyltning i det enskilda vägnätet beviljas av respektive vägslag efter hörande av behörig myndighet.

Vägvisningsplanen innehåller en kartläggning av alla serviceproducenter i området och en utredning av serviceanläggningarnas lämplighet för skyltning. Principerna för vägvisning har samtidigt preciserats med utgångspunkt i de nationella anvisningarna, enligt vilka skyltnings- och vägvisningsplanen är upprättad. Samma principer har följts i de regionala vägvisningsplaner för serviceanläggningar som upprättats för Södra Österbotten år 2012, Mellersta Österbotten år 2010 och Kuusiokunnat år 2009.

Enligt gällande landsvägslag får utomhusreklam som är avsedd för trafikanter på landsväg inte sättas upp utanför ett detaljplaneområde samt inom ett detaljplaneområde på ett trafikområde för landsvägar. Ett av de allmänna målen för vägvisning till serviceanläggningar är att försöka hitta trafikmässiga lösningar som minskar behovet av reklam.

Området, för vilket planen upprättas, är begränsat till landsvägs- och gatunätet samt det enskilda vägnätet inom kommunernas områden. Området indelades i tre planeringsområden: Jakobstadsregionen, Vasaregionen och Kyröland samt Sydbottens kustregion. Planeringen omfattade följande kommuner: Storkyro, Kaskö, Korsnäs, Kristinestad, Kronoby, Laihela, Larsmo, Malax, Korsholm, Närpes, Pedersöre, Jakobstad, Nykarleby, Vasa och Vörå.

Inga lokala vägvisningsplaner för serviceanläggningar är upprättade i planeringsområdet. Planen omfattar alla de former av service som hänvisas till med informationsmärken som används i vägvisningen till serviceanläggningar (figur 1). I flera kommuner används symbolen för första hjälpen (715) i vägvisningen till hälsocentral eller -station. Symbolen kan dock användas endast om läkarjour erbjuds dygnet runt. Inom planeringsområdet är det endast Vasa centralsjukhus och Malmska jourmottagningen som uppfyller villkoret. Första hjälpen-symbolerna i skyltningen i de övriga kommunerna och i övrig vägvisning bör avlägsnas och vägvisningen till hälsocentraler skall i första hand ske med vägvisare till lokalt mål.



Figur 1. Serviceanläggningar som omfattas av planen samt symboler för anläggningarna

Vägnamnskyltar i enlighet med kommunens adresssystem ingår inte i detta planeringsuppdrag. I planen ingår inte de objekt, som hänvisas till med de typiska adressvägvisarna med svart bottenfärg. Typiska objekt som inte omfattas i denna plan är bl.a.:

- kommunkansli
- bibliotek
- begravningsplats
- församlingshus, pastorskansli
- Industri- och företagsområden
- motions-, idrotts- och evenemangsplatser
- kongress- och kulturcentra
- motionsbanor, dansbanor, travbanor samt sjösättningsplatser och båthamnar

De objekt, som för närvarande skyltas med adressvägvisare med svart bottenfärg, kommer till största delen att bli kvar. En del kan visserligen vara sådana, som kommer att skyltas med adressvägvisare till serviceanläggning med brun bottenfärg, med eller utan symbol, till exempel landsbygdsföretag.

## 2 Mål

Syftet med vägvisningsplanen för serviceanläggningar är att främja genomförandet av den vägvisningsstrategi, som upprättats för landskapet Österbotten, precisera de allmänna vägvisningsprinciperna för serviceanläggningar så att de är bättre avpassade för lokala förhållanden samt ge bättre verksamhetsförutsättningar för handläggarna av skyltningstillstånd.

Vägvisningsstrategin för landskapet Österbotten innehåller i enlighet med vägvisningsplanen för serviceanläggningar i Södra Österbotten, Österbotten och Mellersta Österbotten följande mål:

- utveckling av samarbetet mellan olika intressenter på landskapsnivå genom grundande av en arbetsgrupp för vägvisning
- upprättande av regionala vägvisningsplaner samt genomförande och uppdatering av planerna
- uppdatering av informationsställen (informationskartor och informationsbyråer) samt granskning av deras placering

Allmänna mål för vägvisningen till serviceanläggningar är bl.a.:

- alla serviceanläggningar som skyltas är av god standard och uppfyller vägvisningskriterierna
- serviceanläggningarna skyltas i enlighet med vägvisningsanvisningarna och de regionala vägvisningsprinciperna
- endast sådana informationsmärken som är i överensstämmelse med vägtrafikkförordningen används
- trafiksäkerheten främjas
- reklambehovet minskar

Syftet är att den färdiga planen skall utgöra den viktigaste underlagshandlingen för skyltningstillstånd och bidra till en smidig och nationellt enhetlig handläggningsprocess av skyltningstillstånd för serviceanläggningar.

Planeringen skall dessutom skapa förutsättningar för genomförande av målen för den regionala vägvisningsplaneringen. Målen är följande:

- åstadkomma ett för utredningsområdet enhetligt, tydligt och lättfattligt vägvisningssystem som stöder sig på de ortnamn som anges i guidekartor och vägmappor över området
- företagare behandlas jämlikt och enhetligt på den regionala helhetens villkor
- öka vägvisningens trovärdighet genom att se till att kvaliteten hos den skyltade servicen motsvarar den föreställning, som skyltningen ger upphov till
- se till att vägvisningen till serviceanläggningen utgår förutom från kvalitetskraven på servicen även från trafikmässiga behov
- ge intressentgrupperna bättre förutsättningar att avgöra anläggningarnas lämplighet för vägvisning
- tjäna som ett hjälpmedel för underhållet av genomförd skyltning

# 3 Nuläge

## 3.1 Informationsställen

Informationsställena ligger nuförtiden i allmänhet på parkeringsområden eller rastplatser utmed kommunernas livligaste tillfartsvägar. I de minsta kommunerna finns ofta endast en enda informationspunkt, belägen i kommunens centrum, medan det i större kommuner finns informationspunkter både längs tillfartsvägarna och i centrum. I Jakobstad, Vasa, Närpes och Kristinestad verkar turistbyråer som av Suoma ry beviljats rätt att använda den internationella grönvita i-skylden.

Det finns för närvarande sammanlagt 31 informationsställen i planeringsområdet. ELY-centralen i Södra Österbotten har år 2010 avlägsnat "OPASTUS, INFORMATION"-skyltarna vid alla nuvarande informationsställen belägna intill landsvägar. En del av informationsställena upprätthålls av en kommersiell aktör och lokala företag har möjlighet att göra reklam på samma ställe. Vissa informationspunkter är föråldrade och i dåligt skick och deras värde som informationskälla är därför tvivelaktig. I avsnitt 6.1 presenteras ändringarna i placeringen av kommunernas informationsställen.

## 3.2 Vägvisning till serviceanläggningar

Som underlag för kompletterande fältbesök genomfördes en inventering av de nuvarande vägmärkena med hjälp av vägbilder och vägnätsdata, Google Street View och skyltningstillstånden för serviceanläggningar. Nödvändiga fältbesök gjordes i samband med konferensdagar då vägmärkena fotograferades och positionerades på karta.

Vägvisningens nuvarande situation beskriver bra den vägvisningshistoria, som under årens lopp formats utmed vägarna. Vägvisningen till olika objekt har i princip varit tillräcklig och börjat på ett tillräckligt avstånd, men den har inte varit för omfattande med hänsyn till objektets storlek och nivån på servicen. Allmänt taget har praxis vid tillståndsbeviljningen varit skiftande. Serviceanläggningar, där vägvisningen börjar på mer än fem kilometers avstånd:

### I Jakobstadsregionen:

- Seljes camping, Kronoby (15 km)
- Köpmanholmen, Larsmo (6 km)
- SFC Sexsjö, Pedersöre (9 km)
- Mosavatten fiskeplats Fiskeplats, Pedersöre (6 km)
- Juthbacka, Nykarleby Nykarleby (9 km)
- Norrvalla Rehab Center, Vörå (12 km)

### I Vasaregionen och Kyroland:

- Gränösund, Korsholm (5 km)
- Stundars, Korsholm (8 km)
- Vasa golfbana, Vasa (10 km)
- Utterö, Vasa (7 km)
- Lantbruksmaskinmuseet, Laihela (7 km)

### Sydbottens kustregion:

- Tjårlax stugby, Närpes (7 km)
- Kristinestad, Kristinestad (6 km)
- Bötomborgen, Kristinestad (11 km)
- Bockholmen, Kristinestad (7 km)
- Kilens hembygdsmuseum, Kristinestad (23 km)

Vägvisningsavstånden för informationsplatserna är i regel typiska för varje typ av objekt. För nationalparker, skidcenter och campingplatser tillåts i enlighet med de allmänna anvisningarna långa vägvisningsavstånd. Inkvarterings tjänster i glesbygd skyltas på högst 5 – 10 km:s avstånd.

Alla de anläggningar, som nu har vägvisning, uppfyller inte nödvändigtvis längre vägvisningskriterierna. Flera anläggningar uppfyller å andra sidan kriterierna för någon annan ny symbol för serviceanläggning. Sådana är vanligtvis landsbygdsföretag och sevärdheter, för vilka urvalet symboler har ökat mest. Det finns även alldeles nya serviceanläggningar, som till följd av det utökade urvalet symboler framstår som nya.



Figur 2. Exempel på nuvarande vägvisning till serviceanläggningar.

# 4 Vägvisningsprinciper

## 4.1 Vägvisning för vägtrafikanter

Principen för vägvisning beskrivs som ett system i tre nivåer, var och en nivå med en egen roll (figur 3).

### Nivå 1

Med hjälp av vägvisningen och vägkartan orienterar sig vägtrafikanter fram till det objekt som anges på kartan, vanligtvis en ort eller en by. Objektet anges med egennamn och inga språkliga svårigheter borde därför uppstå. Närings-, trafik- och miljöcentralerna ansvarar för vägvisningen.

### Nivå 2

Vid ankomsten till orten får vägtrafikanter noggrannare information om tjänster i området eller var resmålet finns. Informationen är vanligtvis tillgänglig vid ett informationsställe, som antingen är en informationspunkt (guidekarta) eller en informationsbyrå. Avsikten är att informationen som vägtrafikanter får vid informationsstället vägleder honom så långt att han därefter kan nå önskad destination med hjälp av lokal vägvisning. Informationsställena upprätthålls vanligtvis av kommunerna.

### Nivå 3

Vägtrafikanter hittar fram till den önskade destinationen med hjälp av lokal vägvisning, adresssystem, adressvägvisare och vägvisare. Den som driver serviceanläggningen ansvarar för informationsmärkena.



Figur 3. Vägvisningssystemets struktur med tre nivåer.

## 4.2 Vägvisningsprinciper i planeringsområdet

Denna plan behandlar vägmärken för den andra och tredje nivån. Övrig vägvisning på nivå ett är beaktade i vägvisningsprinciperna för serviceanläggningar. Vägvisningsprinciperna för planeringsområdet utgår från Trafikverkets anvisningar och principbeslut samt preciseringar som gjorts i vägvisningsplanen på landskapsnivå. Även tidigare upprättade regionala vägvisningsplaner för Mellersta och Södra Österbotten har beaktats.

### Vägvisningens andra nivå

I vägvisningsplanen på landskapsnivå föreslås att kommunernas informationsställen koncentreras till tätorter och trafikmässigt livliga noder. Avsikten är att förbättra informationsställets kvalitet och tillgänglighet och underlätta övervakningen, minska antalet informationspunkter, underlätta uppdateringen och minska underhållskostnaderna.

I vägvisningsplanen på landskapsnivå rekommenderas även att man etablerar kommungemensamma informationsställen. I denna plan föreslås förutom informationspunkter i enskilda kommuner även informationspunkter som är gemensamma för två eller flera angränsande kommuner. Dessutom föreslås att två av informationspunkterna i Vasa och Korsholm och en av informationspunkterna i Malax och Korsnäs placeras i anslutning till informationspunkten för Kvarkens skärgård och två av informationspunkterna i Nykarleby placeras i anslutning till informationspunkten för 7 broars skärgårdsväg.

Principen för placeringen av informationsställen är:

- plats med god trafiktillgänglighet, gärna med andra tjänster än enbart en informationspunkt, t.ex. en trafikstation
- i små kommuner huvudsakligen på den plats i kommuncentret, där det rör sig mest människor
- i större kommuner i utkanten av tätorten (vid behov flera)
- i stora kommuner kan informationsstället även placeras vid livligt trafikerade vägar vid kommungränsen

Kommunerna kan gärna bygga informationsställen för det egna området i tätorterna på centrala torg- och gårdsområden eller på turistmålens parkeringsområden, även om trafikanterna egentligen inte vägleds dit.

### Tredje nivån

Informationsmärken för serviceanläggningar kan beviljas endast för sådana tjänster som uppfyller vägvisningskriterierna i Vägförvaltningens anvisningar. Ju längre vägvisningsavståndet är, desto viktigare är det att kriterierna uppfylls. Trafikanten bör få tillgång till de tjänster som informationsmärkena informerar om på regelbundna och för den aktuella tjänsten normala tider. I allmänhet ordnas inte vägvisning till serviceanläggningar inne i tätorter.

Vägvisning till tjänster som tillhandahålls längs vägar skyltas med blåvita informationsmärken för serviceanläggningar. Till tjänster längs vägar (vägvisningsavstånd) räknas vid motorvägar tjänster som erbjuds i vägens omedelbara närhet och vid övriga landsvägar tjänster som erbjuds på högst 1 kilometers avstånd från vägen (1,5 kilometer i glest bebyggda områden). Dessutom kan vägvisningsavståndet för anläggningar som erbjuder tjänster som håller en klart högre standard än enkel basservice uppgå ända till 5-10 km. Vägvisning till anläggningar som erbjuder tjänster inom fritidsturism skyltas med brunvita informationsmärken för serviceanläggningar och vägvisningsavståndet kan i dessa fall enligt anvisningarna uppgå högst 10–20 km.

## 4.3 Regionala preciseringar av vägvisningsprinciperna

### Tjänster längs vägar

Som regel ordnas inte vägvisning till servicestations-, verkstads-, hotell-, restaurang- och kafétjänster i tätorter, med följande undantag:

- Landsbygdstätorter, om det är långt till motsvarande tjänster.
- Servicestationer som håller öppet 24 timmar skyltas som serviceanläggningar vid riks- och stamvägar.
- Vägvisning till hotell kan skyltas om det finns högst två hotell i tätorten.

Det bör observeras att förutsättningen för vägvisning till första hjälpen-station med symbolen 715 (Första hjälpen) är 24 timmars läkarjour. De enda objekten inom planeringsområdet som skyltas med symbolen 715 är Vasa centralsjukhus och Malmska jourmottagningen i Jakobstad. Till övriga hälsocentraler och hälsostationer sker vägvisning i första hand med vägvisare till lokalt mål och de första hjälpen-symboler (715) som eventuellt ännu är i bruk skall tas ner.

### Inkvarteringstjänster

En precisering av de riksomfattande bestämmelserna om stuginkvartering har gjorts beträffande (sådana anläggningar som erbjuder) stuginkvartering och rum och frukost som förutsätter förhandsbokning:

- Vägvisning till objektet kan ske med adressvägvisare till serviceanläggning utan symbol om två eller flera lägenheter bildar en sammanhängande helhet med inkvarteringsutrymme för minst 10 personer, men anläggningen inte har en egen reception med regelbundna öppettider.

Enligt anvisningarna för vägvisning till serviceanläggningar (receptionstjänsten anses tillräcklig om anläggningens kontaktuppgifter finns angivna och nyckel till anläggningen lämnas inom ca en halv timme):

- Informationstavla om anläggningen omfattar minst 5 stugor eller lägenheter som bildar en sammanhängande helhet med en reception som är öppen på tider som är normala för ett landsbygdsföretag och med inkvarteringsutrymme för minst 25 personer.
- Vägvisare till serviceanläggning med symbol om anläggningen omfattar 2 – 4 stugor, lägenheter eller inkvarteringsutrymme som bildar en sammanhängande helhet med en reception som är öppen på tider som är normala för ett landsbygdsföretag och med inkvarteringsutrymme för minst 10 personer.

### Naturobjekt och -sevärdheter

Som vägvisare till fågeltorn och naturstig används i första hand vägvisare till serviceanläggning, vägvisning till fågeltorn av hög klass kan emellertid även göras med informationstavla av typ A. Vägvisning till fågeltorn eller naturstig kan skyltas om åtminstone de tre första kraven på objektet uppfylls:

- bilväg och tillräckligt stor parkeringsplats på skäligt avstånd
- informationspunkt eller ruttinformation vid objektet
- ordnad avfallshantering
- spångstigar leder fram till tornen där det behövs (kan nås utan stövlar)
- i området finns en taktäckt uteplats eller en lägereldsplats

För vägvisning till friluftsområden används informationsmärke 742. Även ett längdåkningscentrum med ett mångsidigt spårnät och en skidstuga med regelbundna öppettider räknas som ett friluftsområde.

### Aktiviteter

Vägvisning till badstränder sätts upp endast för kommunernas officiella badstränder, ifall användning av badplatsen är anläggningens huvudsakliga funktion. En badstrand anses vara officiell om den upprätthålls av kommunen eller ett bysamfund e.d. och området miljöverk regelbundet analyserar vattenprover från badvattnet under badsä-



songen. Vägvisning till badstränder sker med brun vägvisare till serviceanläggning med symbol för badplats och badplatsens namn. Vägvisning med badplatsens namn är viktig bl.a. med hänsyn till räddningsuppdrag. Simhallar och badanläggningar samt vid behov även badstränder av hög standard (bl.a. badvakter) skyltas med informationstavlor av typ A. Om badplatsen är av sekundär betydelse för anläggningen, t.ex. i samband med inkvarteringservice, kan badplatssymbol användas om badplatsen hålls i ett ändamålsenligt skick.

När det gäller fiskeplatser är vägvisning möjlig endast till försäljningsställen för fisketillstånd. Om det finns flera försäljningsställen i ett litet område, t.ex. en tätort, ordnas vägvisning endast till det mest betydelsefulla. Vägvisning till fiskeplats kan övervägas även i det fall att det på orten finns ett mobilt försäljningsställe och det egentliga försäljningsstället ligger på ett oskäligt långt avstånd. Fiskeplatser kan skyltas även som en kringaktivitet till övrig service.

## 4.4 Särdrag för vägvisning till serviceanläggningar

Flera trafikmässigt och även för turismen betydelsefulla anläggningar skulle behöva vägvisning, men ett informationsmärke med en egen symbol för anläggningar för dessa saknas i vägtrafikförordningen. Vägvisning till sådana anläggningar är ett ärende för vägvisningsplaneringen eller handläggningen av tillstånd för enstaka vägvisare och behandlas därför inte i denna plan. Beroende på anläggning kan vägvisning genomföras med antingen vägvisare för serviceanläggning eller adressvägvisare med svart botten. Sådana anläggningar är bl.a.:

- beställningsrestauranger, konferensutrymmen och festplatser
- motionsspår, längdåknings- och idrottscentrum samt idrottsarenor
- dansbanor
- kongress- och kulturcentrum
- motorsportcentrum
- vatten- och äventyrsparker
- sportskyttebanor
- travbanor, dansbanor, sommarteatrar
- fågel- och djurparker samt akvarier
- kanotcentrum och ställen för forsränning
- byråer för programtjänster
- landskapshissar

Vägvisning till stora anläggningar och platser för olika evenemang kan skötas med vägvisare för särskilda serviceanläggningar, när området är känt under sitt eget namn (t.ex. "motionscentrum", "bollhall" eller motsvarande tilläggstext onödig) och flera olika verksamheter eller regelbundet arrangerade massevenemang äger rum i området. Vägvisning t.ex. till områdets viktigaste fiskehamnar eller motorsportcentrum kan genomföras med vägvisare för särskilda serviceanläggningar.

Vägvisning till enskilda besöksmål kan skyltas med adressvägvisare med svart botten. Vägvisarens symbol kan vara t.ex. kommunens vapen. För t.ex. båthamnar och sjösättningsställen samt motionsspår kan vägvisningen genomföras med svarta adressvägvisare till områdets parkeringsplats. För motionsspår krävs dessutom en informationspunkt eller ruttinformation vid parkeringsplatsen. Vägvisning till många serviceanläggningar, t.ex. restauranger, kaféer och dansbanor, ges vid kommunernas informationsställen och med hjälp av adresssystemet.

## 5 Anläggningar lämpliga för vägvisning

Planeringsområdets samtliga serviceanläggningar inventerades utgående från tidigare planer, för närvarande gällande tillståndsbeslut, företagsregistret samt bl.a. kommunernas, Miljöcentralens och Forststyrelsen webbsidor. Oklara enskilda fall har kontrollerats per telefon direkt med serviceproducenten eller med den som driver anläggningen (till exempel inkvarteringsställen, badplatser och naturstigar). Kommentarer om inventeringsresultaten har begärts av alla kommuner i planeringsområdet. Beträffande de officiella utlåtanden som getts i anslutning till vägvisningsplanen på landskapsnivå har av Museiverket, Österbottens konstkommission och Forststyrelsen begärts en precisering av historiska och konstnärliga sevärdheter samt naturobjekt (se bilaga 6). De preciserade utlåtandena gällde objekt som för närvarande skyltas som sevärdhet och som inte omnämnts i de tidigare utlåtandena. ELY-centralens Tillsåndstjänst har deltagit i styrgruppsarbetet och även gett ett utlåtande om vägvisningsplanen i dess utkastskede.

Under tiden för planeringsarbetet ordnades tre informationsmöten för allmänheten. Mötena hölls i Jakobstad (13.2.2013), Vasa (7.5.2013) och Närpes (22.8.2013). Pressmeddelanden om evenemangen publicerades på förhand. Kommunerna införde kungörelser i lokala tidningar och på kommunernas internetsidor. Vid informationsmötena hade serviceproducenterna möjlighet att påverka den aktuella vägvisningslösningen och få information om praxis och ansökningskriterier beträffande skyltningstillstånd för serviceanläggningar.

I planeringsområdet kartlades sammanlagt ca 940 st serviceanläggningar, varav 331 st valdes som lämpliga för vägvisning. Utöver dessa finns några anläggningar som skyltas utan informationsmärken. Vägvisning till anläggningar som inte uppfyller vägvisningskriterierna som serviceanläggningar ordnas vid behov med adressvägvisare med svart botten. Anläggningarnas lämplighet för vägvisning har granskats utgående från de riksomfattande vägvisningskriterierna för serviceanläggningar och de principer för vägvisning, som är upprättade i detta arbete (se avsnitt 4.2 och 4.3). I dagsläget har 153 serviceanläggningar i Österbotten vägvisning och antalet anläggningar som är lämpliga för vägvisning kommer således att öka väsentligt.

Vägvisning till övriga anläggningar som betjänar vägtrafikanter genomförs med adressvägvisare med svart bottenfärg kompletterad med förhandsmärke för adressvägvisare där hastighetsbegränsningen är 80 km/h eller mer. Objekt av denna typ är i Österbotten bl.a. Bosund fiskehamn (Larsmo), Torgare (Kronoby), Skärgårdsläget Varppi (Vörå), Kalles Inn (Korsholm), Restaurang Söderfjärden (Korsholm), Lantbruksmaskinmuseet (Laihela), Rajavuoren erä- ja retkeilykeskus (Laihela), Soldattorpet (Kristinestad) och Sommarhotell YA! (Närpes).

### Jakobstadsregionen

De väsentligaste ändringarna beträffande alla serviceanläggningar (79 nya objekt):

- vägvisning till nästan alla informationsställen
- ändringar av de flesta nuvarande vägvisningar till anläggningar för inkvarteringstjänster
- 4 nya stug- och B&B-objekt
- 15 nya friluftsför- och naturobjekt
- 8 nya sevärdheter
- 20 nya aktiviteter
- 7 nya landsbygdsföretag
- 13 objekt med vägvisning tas bort

### Vasaregionen och Kyroland

De väsentligaste ändringarna beträffande alla serviceanläggningar (59 nya objekt):

- vägvisning till informationsställen
- vägvisningar till anläggningar för inkvarteringstjänster
- 2 nya stug- och B&B-objekt
- 15 nya friluftsför- och naturobjekt
- 10 nya sevärdheter
- 11 nya aktiviteter
- 8 nya landsbygdsföretag
- 11 objekt med vägvisning tas bort

## Sydbottens kustregion

De väsentligaste ändringarna beträffande alla serviceanläggningar (41 nya objekt):

- vägvisning till många informationsställen
- vägvisningar till anläggningar för inkvarteringstjänster
- 4 nya stug- och B&B-objekt
- 4 nya friluftsför- och naturobjekt
- 9 nya sevärdheter
- 9 nya aktiviteter
- 3 nya landsbygdsföretag
- 7 objekt med vägvisning tas bort

## 5.1 Tjänster längs vägen

Som tjänster längs vägen räknas informationsbyråer, informationsställen, första hjälpen, bilverkstäder, servicestationer, rastplatser och matserveringar, kaféer eller snabbmatsställen med verksamhet nära vägen. ABC Vasa är den enda servicestation i planeringsområdet som har öppet 24 h. Bland andra servicestationer har vägvisning föreslagits endast till en station som har ett nytt gällande skyltningstillstånd. En förnyelse av tillståndet då det går ut förordas inte. Vägvisning till andra servicestationer föreslås inte, utan vägvisningen till dessa stationer baseras på reklamskyltar eller reklamtomter på deras egna tomter. I planen för tjänster längs vägen föreslås inga parkeringsområden, ifall det inte finns en informationspunkt på området. Motivering till informationsställen innehåll och placering jämte ändringsförslag behandlas närmare i avsnitt 6.1.

I flera kommuner används första hjälpen-symbolen i vägvisningen till hälsocentral eller -station. Första hjälpen-symbolen (715) kan dock användas endast om hälsocentralen eller -stationen erbjuder läkarjour dygnet runt. Inom planeringsområdet är det endast Vasa centralsjukhus och Malmska jourmottagningen i Jakobstad som använder symbolen 715. Första hjälpen-symbolerna i skyltningen och den övriga vägvisningen i de övriga kommunerna bör avlägsnas och vägvisningen till hälsocentraler skall i första hand ske med vägvisare till lokalt mål.

## Jakobstadsregionen

Vägvisningen till följande tjänster sker med informationsmärken för serviceanläggning:

- Informationsbyråer (712)
  - Jakobstad (nuvarande, ny vägvisning)
- Informationsställen (711):
  - Jakobstad, ABC (ny)
  - Jakobstad, Hotell Polaris (ny)
  - Jakobstad, Lövö rastplats (nuvarande)
  - Larsmo, ABC Jakobstad (ny)
  - Larsmo, centrum (ny)
  - Kronoby, Rv 8 från norr (nuvarande)
  - Kronoby, Rv 8 från söder (nuvarande)
  - Kronoby, Emetsjöns rastplats (nuvarande)
  - Kronoby, Nedervetil (nuvarande)
  - Pedersöre, Hotell Polaris (ny)
  - Pedersöre, Lövö rastplats (nuvarande)
  - Pedersöre, Vilobacka (ny)
  - Pedersöre, Lappfors (ny)
  - Nykarleby, Lövö rastplats (ny)
  - Nykarleby, Rv 13 p-område (ny)
  - Nykarleby, ABC Oravais (ny)
  - Vörå, Oravaisvikens rastplats (nuvarande, ny vägvisning)

- Vörå, ABC (ny)
- Vörå, Klemetsgårdarnas p-plats (ny)
- Västerö (Kvarkens skärgård), (nuvarande)
- 7 broars skärgårdsväg, Nykarleby (ny)
- 7 broars skärgårdsväg, Vörå (ny)
- Första hjälpen
  - Malmska jourmottagningen, Jakobstad (nuvarande vägvisning)
- Bilverkstäder eller servicestationer
  - ABC Jakobstad (nuvarande vägvisning)
- Rastplatser
  - Lövö rastplats, Pedersöre (ändringar av vägvisningen)
  - Emetsjöns rastplats, Kronoby (nuvarande)
  - Oravaisvikens rastplats, Vörå (ändringar av vägvisningen)
- Matservering, kaféer eller snabbmatställen
  - Grill 57, Larsmo (ny)
  - Cafe 13, Kronoby (nuvarande)
  - Restaurang Marina's, Kronoby (ny)
  - Grill 57, Larsmo (ny)
  - Rv 8 Grill-kiosk, Pedersöre (nuvarande)
  - Uffes Mat & Café, Pedersöre (ny)

#### Vägvisning tas bort:

- Hälsostationer och -centraler: Nykarleby, Vörå, Oravais
- Signegården, Pedersöre (beställningsrestaurang)
- Esse Highland, Pedersöre (beställningsrestaurang)
- Föusfitness, Pedersöre (beställningsrestaurang)
- Lappfors bybutik, Pedersöre (nedlagd)
- Neste Palvis, Vörå (inte 24h)
- Furirens boställe (nuv. beställningsrestaurang Ädelbragd), Vörå
- Kiosken vid Rv 8, Kaitsor, Vörå (i samband med vägvisare till badstrand)
- Larsmo, Strand Camping, informationsställe
- Nykarleby, Stormossen P-plats, informationsställe

#### **Vasaregionen och Kyroland**

##### Följande tjänster längs vägen skyltas med informationsmärken för serviceanläggning:

- Informationsbyråer (712)
  - Informationsbyrån i Vasa (ändringar av vägvisningen)
- Informationsställen (711):
  - Vasa, Korsholm ja Kvarkens skärgård, Vassorvikens rastplats (ändringar av vägvisningen)
  - Vasa, Korsholm och Kvarkens skärgård, Rv 3 p-plats (ändringar av vägvisningen)
  - Vasa, Korsholm och Kvarkens skärgård, Rv 8 p-plats (ändringar av vägvisningen)
  - Vasa och Korsholm, Replot (ny)
  - Kvarkens skärgård, Replot (nuvarande)
  - Lillkyro och Kyroland, Lillkyro centrum (ändringar av vägvisningen)
  - Storkyro, Kahvio Karoliini (nuvarande)
  - Storkyro, Laihela och Kyroland, Tervajoki (ny)
  - Laihela och Kyroland, Paussitupa (ny)
  - Laihela och Kyroland, Nestes gårdsplan (ny)
  - Söderfjärden 3 st, Vasa (ny vägvisning)
- Första hjälpen
  - Vasa centralsjukhus, Vasa (nuvarande vägvisning)

- Bilverkstäder eller servicestationer
  - ABC Vasa (nuvarande)
- Rastplatser
  - Vassorvikens rastplats, Korsholm (nuvarande)
  - Fjärdskärs rastplats, Korsholm (ändringar av vägvisningen)
  - Rastplats, Paussitupa, Laihela (nuvarande, tavlorna har flyttats 500 m närmare)
- Matsservering, kaféer eller snabbmatställen
  - Berny's, Korsholm (nuvarande)
  - Cafe Compass, Korsholm (ny)
  - Cafe Arken, Korsholm (ny)
  - Cafe Salteriet, Korsholm (ny)
  - Kahvio Karoliini, Storkyro (nuvarande)
  - Kahvitupa Paussi, Laihela (nuvarande)

#### Vägvisning tas bort:

- Utterö, Vasa
- Saviverstas Musta lintu, Lillkyro
- Bleckslagarmuseet, Lillkyro
- Fiskeplatsen i Kolkki, Lillkyro
- Replot hembygdsförening, Korsholm
- Beställningsrestauranger i Replot 4 st Korsholm
- Lantbruksmaskinmuseet, Laihela
- Matinkaupat, Laihela
- Korsholm, Replot, informationsställen 2 st
- Korsholm, Rv 8 p-plats, informationsställe
- Korsholm, Mt 673, informationsställe
- Vasa, Sundom, informationsställe
- Lillkyro, Rv 18 p-plats, informationsställe

#### **Sydbottens kustregion**

##### Följande tjänster längs vägen skyltas med informationsmärken för serviceanläggning:

- Informationsbyråer (712)
  - Kristinestad (nuvarande, ny vägvisning)
  - Närpes (nuvarande, ny vägvisning)
- Informationsställen (711):
  - Malax, centrum (nuvarande)
  - Malax, Långåminne (nuvarande)
  - Malax och Korsnäs, Lv 673 p-plats (nuvarande)
  - Malax och Närpes, Pörtom (ny)
  - Malax, Korsnäs och Kvarkens skärgård, Molpe (nuvarande)
  - Bergö, Malax (nuvarande)
  - Närpes, Lv 673 p-plats (nuvarande)
  - Närpes, Kaskö och Kristinestad, Teboils gårdsplan (nuvarande, ny vägvisning)
  - Korsnäs, centrum (ny)
  - Korsnäs, Harrström (ny)
  - Kaskö, Rv 67 p-plats (ny)
  - Kristinestad, Kaskö och Närpes, ABC Kristinestad (nuvarande, ny vägvisning)
  - Kristinestad, Rv 8 Riskula (nuvarande, ny vägvisning)
- Första hjälpen
  - -
- Bilverkstäder eller servicestationer
  - -

- Rastplatser
  - Rastplatsen i Blomträsk, Kristinestad
- Matsservering, kaféer eller snabbmatställen
  - Strand-Mölle, Korsnäs (ändringar av vägvisningen)
  - Fagerö Folkpark, Närpes (nuvarande)

#### Vägvisning tas bort:

- Hälsostationer och -centraler: Närpes
- Korsnäs, Molpe, informationsställe
- Korsnäs, Harrström, informationsställe
- Malax, Lv 679, informationsställe
- Neste Pörteborg, Närpes (inte 24 h)

## 5.2 Inkvarteringsanläggningar

Inkvarteringsanläggningar kan skyltas med informationsmärke med symbol för hotell eller motell, vandrarhem, campingplats, plats för husvagnar, stuginkvartering eller rum och frukost. I vägmärkesplanen omnämns dessutom sådana stuginkvarteringsobjekt med tillräcklig inkvarteringskapacitet som inte erbjuder receptionsservice. En inkvarteringsanläggning utan vägvisning eller med vägvisning utan symbol beror i allmänhet på att antalet inkvarteringsplatser är otillräckligt eller att receptionsservice saknas. Kriterierna för receptionsservice på anläggningar som erbjuder stuginkvartering och rum och frukost anses uppfyllda om anläggningen åtminstone har ett telefonnummer som besökaren kan ringa upp för att få nyckel inom rimlig tid (ca en halv timme). Vägvisning till hotell i centrum förutsätter att det finns högst två hotell. Under kartläggningsskedet intervjuades inkvarteringsanläggningarnas upprätthållare och samtidigt granskades även faktorer som påverkar kriterierna för vägvisningen till servicen.

### **Jakobstadsregionen**

Följande inkvarteringstjänster skyltas med informationsmärken för serviceanläggningar:

- Hotell och motell (723)
  - Hotell Crone, Kronoby (nuvarande)
  - Hotell Polaris, Pedersöre (nuvarande)
  - Juthbacka, Nykarleby (ändringar av vägvisningen)
  - Norrvall idrottscampus, Vörå (ändringar av vägvisningen)
- Vandrarhem (731)
  - -
- Campingplatser (733)
  - Svanen, Jakobstad (ändringar av vägvisningen)
  - Strand Camping, Larsmo (ändringar av vägvisningen)
- Plats för husvagnar (734)
  - Hästöskatan, Kronoby (ändringar av vägvisningen)
  - Seljes, Kronoby (ändringar av vägvisningen)
  - SFC Sexsjö, Pedersöre (ändringar av vägvisningen)
- Stuginkvarteringar (774a)
  - -
- Rum och frukost (774b)
  - -

Följande inkvarteringstjänster skyltas med adressvägvisare och förhandsmärke (hastighetsbegränsning 80 km/h eller mer):

- Stuginkvarteringar (774a)
  - Emme's Retreat (ny)
  - Solhaga semesterby, Pedersöre (nuvarande)
  - Torpet stugor, Korsholm (ändringar av vägvisningen)
  - Björkö Camping, Korsholm (ny)
- Rum och frukost (774b)
  - Nykarleby Wårdshus, Nykarleby (ny)

Vägvisning tas bort:

- Hotell Vega, Jakobstad
- Campingplatsen vid Fjärdens kaffestuga, Vörå

## **Vasaregionen och Kyroland**

Följande inkvarteringstjänster skyltas med informationsmärke för serviceanläggningar:

- Hotell och motell (723)
  - Tropiclandia, Vasa (ändringar av vägvisningen)
  - Hotell Vallonia, Korsholm (ändringar av vägvisningen)
  - Hotell restaurang Kantri, Laihela (ändringar av vägvisningen)
- Vandrarhem (731)
  - Odd inn, Korsholm (ny)
- Campingplatser (733)
  - Top Camping Vasa, Vasa (ändringar av vägvisningen)
- Plats för husvagnar (734)
  - Kalliojärven Lukkuhaka, Storkyro (ändringar av vägvisningen)
- Stuginkvarteringar (774a)
  - Kalliojärvi, Storkyro (ändringar av vägvisningen)
- Rum och frukost (774b)
  - -

Följande inkvarteringstjänster skyltas med adressvägvisare och förhandsmärke (hastighetsbegränsning 80 km/h eller mer):

- Stuginkvarteringar (774a)
  - Aijas semesterstugor, Vasa (ändringar av vägvisningen)
  - Björkö Camping, Korsholm (ny)
- Rum och frukost (774b)
  - Ruutin kartano, Laihela (ändringar av vägvisningen)
  - Manun luontotila, Laihela (ändringar av vägvisningen)

Vägvisning tas bort:

- Utterö, Vasa

## **Sydbottens kustregion**

Följande inkvarteringstjänster skyltas med informationsmärke för serviceanläggningar:

- Hotell och motell (723)
  - Hotell Restaurang i centrum, Närpes (ny)
  - Hotell Kaske, Kaskö (ny)
- Vandrarhem (731)
  - -

- Campingplatser (733)
  - Mariestrands camping, Kaskö (ändringar av vägvisningen)
  - Bockholmens Camping, Kristinestad (ändringar av vägvisningen)
- Plats för husvagnar (734)
  - -
- Stuginkvarteringar (774a)
  - Åminne stugby, Malax (ändringar av vägvisningen)
  - Kilstrand, Kristinestad (ny)
- Rum och frukost (774b)
  - -

Följande inkvarteringstjänster skyltas med adressvägvisare och förhandsmärke (hastighetsbegränsning 80 km/h eller mer):

- Stuginkvarteringar (774a)
  - Strandkulla stugor, Närpes (ändringar av vägvisningen)
  - Tjälax stugor, Närpes (ändringar av vägvisningen)
  - Frank Mangs Center, Närpes (ändringar av vägvisningen)
- Rum och frukost (774b)
  - Kecklunds B&B, Malax (ny)
  - Pärus-Fors rum och frukost, Kristinestad (ny)
- Utan symbol
  - Sickans stugor, Korsnäs (ny)
  - Bjurbäck byagård, Korsnäs (ny)

Vägvisning tas bort:

- Söff-inkvartering, Närpes

## 5.3 Naturobjekt och -sevärdheter

Som naturobjekt och naturesevärdheter räknas anläggningar som skyltas med informationsmärke med symbol för naturobjekt, utsiktsplats, djurgård eller -park, friluftsområde eller sevärhet. Särskilt omfattande är i enlighet med den riksomfattande strategin vägvisningen till nationalparker. Friluftsområden och -leder och enskilda naturstigar har kartlagts tillsammans med representanter för kommunerna. Beträffande andra objekt stöder man sig på utlåtandena i anslutning till vägvisningsplanen på landskapsnivå jämte komplettering.

### Jakobstadsregionen

Med informationsmärke för serviceanläggning skyltas (Med fet stil anges de anläggningar som förordats av officiella instanser (2007), med kursiv stil de anläggningar som förordats i tilläggsutlåtandet (se bilaga 6), understreckat objekt har angetts i vägvisningsutlåtande av annan än en officiell instans, 2007):

- Naturobjekt (772c)
  - Köpmanholmen och Terramare, Larsmo (ändringar av vägvisningen)
  - **Naturobjektet Storsand**, Nykarleby (ny)
- Utsiktsplats (772d)
  - -
- Djurgård eller djurpark (772e)
  - -
- Sevärhet (772f)
  - Lostenen och **Hundbacka**, Pedersöre (ändringar av vägvisningen)
  - **Jäknabacka** jättekyrka, Pedersöre (ny)
  - **Stenparken**, Vörå (ändringar av vägvisningen)



- Friluftsområde (742)
  - Fäboda, Jakobstad (ny)

Med adressvägvisare till serviceanläggning skyltas:

- Naturobjekt (772c)
  - Vandringsleder: Holm, Fagernäs, Bosund och Eugmo, Larsmo (ny)
  - Fiskarholmens naturstig, Kronoby (ändringar av vägvisningen)
  - Naturstigar: Höbäck, Kortjärvi och Furu, Kronoby (ny)
  - Naturstigar 5 st, Pedersöre (ny)
  - Vandringsleder: Vitmossen och Västerö, Vörå (ny)
- Utsiktsplats (772d)
  - Seljesåsen, Kronoby (ny)
- Sevärdhet (772f)
  - -

Vägvisning tas bort:

- Friluftsområdet i anslutning till Stjärnhallen, Nykarleby

## Vasaregionen och Kyroland

Med informationsmärke för serviceanläggning skyltas (Med fet stil anges de anläggningar som förordats av officiella instanser (2007):

- Naturobjekt (772c)
  - **Söderfjärden** och områdets fågeltorn 2 st, Korsholm (ny)
- Utsiktsplats (772d)
  - -
- Djurgård eller djurpark (772e)
  - -
- Sevärdhet (772f)
  - -
- Friluftsområde (742)
  - -

Med adressvägvisare till serviceanläggningen skyltas (Understreckat objekt har angetts i vägvisningsutlåtande av annan än en officiell instans, 2007):

- Naturobjekt (772c)
  - Naturstigar: Öjen, Molnträsket och Risö, Vasa (ny)
  - Kvicksund, Korsholm (nuvarande)
  - Natur- och vandringsleder: Bodvattnet, Kikanberget, Stundars, Kuni, Björnholm, Sommarö, Skatila, Korsholm (ny)
  - Naturstig Tranrutten (i riktning från Tapola), Laihela (ny)
  - Naturstig vid Rajavuoren erä- ja retkeilykeskus, Laihela (ny)
- Sevärdhet (772f)
  - Meteorita, Vasa (nuvarande)

## Sydbottens kustregion

Med informationsmärken för serviceanläggning skyltas:

- Naturobjekt (772c)
  - -
- Utsiktsplats (772d)
  - Sälgrund / Fyrö, Kaskö (ny)
- Djurgård eller djurpark (772e)
  - -

- Sevärdhet (772f)
  - -
- Friluftsområde (742)
  - Vargbergets fritidscentrum, Närpes (nuvarande)
  - Högåsen, Närpes (ny)

#### Med adressvägvisare till serviceanläggning skyltas:

- Naturobjekt (772c)
  - Naturstigen på Granön, Malax (ändringar av vägvisningen)
  - Vadringsleder: Raineåsen, Risnästräskstigen och Tjälax, Närpes (ny)
  - Uttermossa vandringsled, Kristinestad (nuvarande)
  - Vandringsleden vid Tegelbruksbacken-Norrjärden, Kristinestad (nuvarande)
  - Waterloo vandringsled, Korsnäs (ny)
- Sevärdhet (772f)
  - Fäbodstigen, Malax (ny)
  - Järnåldersleden, Malax (ny)

#### Vägvisning tas bort:

- Erklasstigen, Närpes

## 5.4 Historiska och konstnärliga sevärdheter

Det mest problematiska vägvisningskriteriet beträffande historiska och konstnärliga sevärdheter visade sig vara de begränsade öppetiderna för flera objekt. Eftersom man inte vill vägleda turister med informationsmärke för serviceanläggning till objekt som i allmänhet är stängda, sker vägvisningen till många mindre museer eller motsvarande objekt i fortsättningen högst med en adressvägvisning med svart bottenfärg. Inom området stötte man också på vissa som sevärdhet klassificerade objekt, för vilka vägvisning med symbolen för sevärdhet enligt de nya anvisningarna inte är möjlig.

### Jakobstadsregionen

Med informationsmärke för serviceanläggning skyltas (Med fet stil anges de anläggningar som förordats av officiella instanser (2007), med kursiv stil de anläggningar som förordats i tilläggsutlåtandet (se bilaga 6):

- Museer och historiska byggnader (772a)
  - **Runebergs stuga**, Jakobstad (ändringar av vägvisningen)
  - **Arktiska museet Nanoq**, Jakobstad (ändringar av vägvisningen)
  - **Bjärgas**, Larsmo (ändringar av vägvisningen)
  - **Larsmo kyrka**, Larsmo (ändringar av vägvisningen)
  - **Kuddnäs**, Nykarleby (ändringar av vägvisningen)
  - **Klemetsgårdarna**, Vörå (ändringar av vägvisningen)
  - **Vörå kyrka**, Vörå (ändringar av vägvisningen)
  - **Fänrik Ståls center**, Vörå (ny, slagfältets nuvarande vägschildt blir kvar)
- Andra sevärdheter (772f)
  - **Museijärnvägen**, Nykarleby (ändringar av vägvisningen)
  - **Minnesmärket Equity**, Vörå (nuvarande)
  - **Museivägen**, Vörå (ändringar av vägvisningen)
  - **Kimo bruk**, Vörå (ändringar av vägvisningen)
  - **Tottesund**, Vörå (ny)

Med adressvägvisare till serviceanläggning (772a och 772f) skyltas (Med fet stil anges de anläggningar som förordats av officiella instanser (2007), understreckat objekt har angetts i vägvisningsutlåtande av annan än en officiell instans, 2007):\_\_

- Cikuriamuseet och Motormuseet, Jakobstad (ändringar av vägvisningen)
- Nykarleby museum, Nykarleby (ändringar av vägvisningen)
- Villa Sveden, Jakobstad (ändringar av vägvisningen)
- Påras kapellplats, Kronoby (nuvarande)
- Hospitalkyrkan, Kronoby (ny)
- Cronoholmens skeppsvarv, Kronoby (ny)
- Konstgalleri Akka Talo, Pedersöre (ändringar av vägvisningen)
- Juthbacka, Nykarleby (ny)
- **Jutas slagfält**, Nykarleby (ändringar av vägvisningen)
- Wilhelm von Schwerins bro, Vörå (ny)

Vägvisning tas bort:

- Betlehems hantverkarmuseum, Vörå
- Museijärnvägen, Vörå

I vägvisningsplanen på landskapsnivå har dessutom föreslagits objekt som inte uppfyllde vägvisningskriterierna eller som det inte ansetts vara ändamålsenligt att skylta som serviceanläggning:

- Vapenmuseet, Jakobstad
- Jakobstads museum och Tobaksmagasinet, Jakobstad
- Pedersöre kyrka, Jakobstad
- Bosund fiskehamn samt båt- och fiskemuseum, Larsmo
- Torgare museiområde, Kronoby
- Fornstugan, Pedersöre
- Lassfolk, Pedersöre
- Åliden, Pedersöre
- Kulturhuset, Pedersöre
- Finlandssvenska (Svedbergs) skolmuseet, Nykarleby
- Munsala hembygdsmuseum, Nykarleby
- Nykarleby kyrka, Nykarleby
- Arbetarbostadsmuseet Virgo, Vörå
- Rökiö kvarnstuga (fungerar som festlokal) och Hägglunds fotomuseum, Vörå
- Museet Fädernegården och Munters soldattorp, Vörå
- Verner Rasmus museum, Vörå
- Vörå hembygdsmuseum, Vörå

Trähusområdet Skata i Jakobstads som föreslagits i vägvisningsplanen på landskapsnivå kan i gatunätet skyltas som sevärdhet om man t.ex. på Skolgatans/Alholmsgatans P-plats sätter upp en infotavla som berättar om området.

## Vasaregionen och Kyroland

Med informationsmärke för serviceanläggning skyltas (Med fet stil anges de anläggningar som förordats av officiella instanser (2007), understreckat objekt har angetts i vägvisningsutlåtande av annan än en officiell instans, 2007):

- Museer och historiska byggnader (772a)
  - Österbottens museum och **Terranova**, Vasa (nuvarande)
  - **Kuntsi museum för modern konst**, Vasa (ny)
  - **Gamla Vasa museum**, Vasa (ny)
  - **Korsholms kyrka**, Vasa (ny)
  - **Stundars**, Korsholm (ändringar av vägvisningen)
  - Granösunds fiskeläge och museum, Korsholm (ändringar av vägvisningen)
  - **Gamla kyrkan 1304** och Villavintti, Storkyro (ändringar av vägvisningen)
  - **Orisbergs kapell**, Storkyro (ny)
  - **Snålhetskåpet och hembygdsmuseet**, Laihela (ändringar av vägvisningen)
- Världsarvsobjekt (772b)
  - **Svedjehamn**, Korsholm (nuvarande)
  - **Fort Sommarö**, Korsholm (nuvarande)
  - **Sommarösund**, Korsholm (nuvarande)
- Andra sevärdheter (772f)
  - **Gamla Vasa ruiner (Ruinerna av Heliga Marias kyrka)**, Vasa (ny)
  - **Toby stenbro**, Korsholm (ändringar av vägvisningen)
  - **Minnesmärke över slaget vid Napo**, Storkyro (ändringar av vägvisningen)

Med adressvägvisare till serviceanläggning (772a och 772f) skyltas (Med fet stil anges de anläggningar som förordats av officiella instanser (2007), understreckat objekt har angetts i vägvisningsutlåtande av annan än en officiell instans, 2007):

- Brage friluftsmuseum, Vasa (ändringar av vägvisningen)
- Vasa Sjöhistoriska museum, Vasa (ändringar av vägvisningen)
- Vasa bil- och motormuseum, Vasa (ändringar av vägvisningen)
- Vasa arbetarmuseum, Vasa (ny)
- Hembygdsmuseet i Björköby, Korsholm (ändringar av vägvisningen)
- **Storkyro hembygdsmuseum** och Karolinercentret, Storkyro (ändringar av vägvisningen)
- Finlands ungdomsföreningsmuseum, Laihela (ändringar av vägvisningen)
- **Edvins konststig**, Vasa (ny)
- **Ristimäki**, Vasa Lillkyro (nuvarande, skyltningstillstånd)
- **Tuomaanmäki gravhög**, Storkyro (nuvarande, skyltningstillstånd)
- **Pakosauna**, Storkyro (nuvarande, skyltningstillstånd)
- Perttilä hängbro, Storkyro (ändringar av vägvisningen)
- **Leväluhta offerkälla**, Storkyro (ny)
- **Huumuksenmäki**, Laihela (nuvarande, skyltningstillstånd)
- **Jätinhaudanmaa gravrösen från bronsåldern**, Laihela (nuvarande, skyltningstillstånd)
- **Viirikallio**, Laihela (nuvarande, skyltningstillstånd)
- Nybyggarstatyn, Laihela (ändringar av vägvisningen)
- Minnesmärket över slaget vid Napo, Laihela (ändringar av vägvisningen)
- Parken vid Hulmi, Laihela (ändringar av vägvisningen)

Vägvisning tas bort:

- Replot hembygdsförening, Korsholm
- Lantbruksmaskinmuseet, Laihela

I vägvisningsplanen på landskapsnivå har dessutom föreslagits objekt som inte uppfyllde vägvisningskriterierna eller som det inte ansetts vara ändamålsenligt att skylta som serviceanläggning:

- Sandviksvillan, Vasa
- Roparnäs kyrka, Vasa
- Kronomagasin, Vasa
- Sundom hembygdsmuseum, Vasa
- Krigsveteranmuseet, Vasa
- Kasärnområdet i Vasa, Vasa
- Galleri Ibis, Vasa
- Nandor Mikolas Akvarellsal, Vasa
- Tikanojas Konsthem, Vasa
- Bankhuset i Vasa, Vasa
- Malanders kvarngrund, Vasa
- Armas Vainios ateljé, Vasa
- Bomullsfabriken och Brändö, Vasa
- Gamla Vasa kanal, Vasa
- Vattentornet i Vasa, Vasa
- Bleckslagarmuseet, Vasa (Lillkyro)
- Kolkki herrgård, Vasa (Lillkyro)
- Savilahti-huset, Vasa (Lillkyro)
- Kyrkbacken, kyrkholmen och prästgården i Lillkyro, Vasa (Lillkyro)
- Aittomäki gravrösen från järnåldern i Tervajoki, Vasa (Lillkyro)
- Grönvik herrgård, Korsholm
- Pitkä Perttilä, Storkyro

## Sydbottens kustregion

Med informationsmärke för serviceanläggning skyltas (Med fet stil anges de anläggningar som förordats av officiella instanser (2007), med kursiv stil de anläggningar som förordats i tilläggsutlåtandet (se bilaga 6), understreckat objekt har angetts i vägvisningsutlåtande av annan än en officiell instans, 2007):\_\_

- Museer och historiska byggnader (772a)
  - **Brinkens hembygdsmuseum**, Malax (ändringar av vägvisningen)
  - **Kvarkens båtmuseum**, Malax (ändringar av vägvisningen)
  - **Korsnäs prästgårdsmuseum**, Korsnäs (ändringar av vägvisningen)
  - **Pörtom hembygdsmuseum**, Närpes (ändringar av vägvisningen)
  - **Carlsro museum**, Kristinestad (nuvarande)
  - **Kilens hembygdsmuseum**, Kristinestad (ändringar av vägvisningen)
  - **Lebellska köpmansgården**, Kristinestad (ny)
  - **Ulrika Eleonora kyrka**, Kristinestad (ny)
- Andra sevärdheter (772f)
  - **Harrström bro**, Korsnäs (ny)
  - **Kyrkstallarna och Öjskogsparken**, Närpes (nuvarande)
  - **Närpes nybro**, Närpes (ändringar av vägvisningen)
  - **Trähus/rutplaneområdet i Kaskö**, Kaskö (ny)
  - **Varggrottan**, Kristinestad (ändringar av vägvisningen)
  - **Kristinestad**, Kristinestad (ändringar av vägvisningen)
  - Galleri Gottorp, Kristinestad (ny)

Med adressvägvisare till serviceanläggning (772a och 772f) skyltas (Understreckat objekt har angetts i vägvisningsutlåtande av annan än en officiell instans, 2007):

- Stella Polaris, Närpes (ändringar av vägvisningen)
- Sjöfartsmuseet, Kristinestad (ny)
- Båtmuseet, Korsnäs, Harrström (ny)

Vägvisning tas bort

- Åminneborg, Malax
- Övermark hembygdsmuseum och postmuseum, Närpes
- Benvik byggnader, Närpes
- Bladhs mausoleum och Bladhiska gården, Närpes
- Grönvik herrgård, Närpes
- Kaskö hembygdsmuseum, Kaskö
- Kaskö fiskemuseum, Kaskö
- Byholms privatmuseum, Kristinestad
- Härkmeri landskapsområde, Kristinestad

I vägvisningsplanen på landskapsnivå har dessutom föreslagits objekt som inte uppfyllde vägvisningskriterierna eller som det inte ansetts vara ändamålsenligt att skylta som serviceanläggning:

- Åminne fiskehamn, Malax
- Storstensrösbäckens gravröse från bronsåldern, Malax
- Korsnäs hembygdsmuseum, Korsnäs
- Rådhuset, lokstallet och tullstugan, Kristinestad
- Nya kyrkan, väderkvarnen och Spectra, Kristinestad
- Stenbron, Kristinestad
- Yttergrund, Kristinestad
- Sideby, Kristinestad
- Lappfjärds kyrka, Kristinestad

## 5.5 Landsbygdsföretag

Som landsbygdsföretag räknas direktförsäljningsställen, hantverksverkstäder, husdjursgårdar och privatdrivna ridanläggningar. Också stuginkvarteringar och anläggningar som erbjuder rum och frukost hör till gruppen landsbygdsföretag, men dessa har behandlats i avsnitt 5.2 Inkvarteringsanläggningar.

### Jakobstadsregionen

Med informationsmärke för serviceanläggning skyltas:

- Direktförsäljningsställen (774c)
  - -
- Hantverksverkstad (774d)
  - -
- Husdjursgård (774e)
  - Tavast Bondgård & Stall, Nykarleby (ny)
- Ridanläggning (774f)
  - Fäbodavägens stall, Jakobstad (ny)
  - Markens djurgård, Nykarleby (ny)

Med adressvägvisare och förhandsmärke (hastighetsbegränsning 80 km/h eller mer) skyltas:

- Direktförsäljningsställen (774c)
  - Larsmo ullförädling, Larsmo (ny)
  - Fagerudd Bageri, Larsmo (ny)
  - Sixtens Trädgård, Kronoby (ändringar av vägvisningen)
  - Österbacka Trädgård, Kronoby (ändringar av vägvisningen)
  - Blomqvists plantskola, Pedersöre (ändringar av vägvisningen)
  - Boströms bageri, Pedersöre (ändringar av vägvisningen)
  - Petterssons trädgård, Pedersöre (ändringar av vägvisningen)
  - Solstrands trädgård, Vörå (ändringar av vägvisningen)
- Hantverksverkstad (774d)
  - Ateljé Hemmets ögonfröjd, Jakobstad (ny)
  - Tyynelä Tomtegård, Larsmo (nuvarande)
  - Dock- och totemuseet, Nykarleby (ny)
- Ridanläggning (774f)
  - -

**Vasaregionen och Kyröland**

Med informationsmärke för serviceanläggning skyltas:

- Direktförsäljningsställen (774c)
  - -
- Hantverksverkstad (774d)
  - -
- Husdjursgård (774e)
  - -
- Ridanläggning (774f)
  - -

Med adressvägvisare och förhandsmärke (hastighetsbegränsning 80 km/h eller mer) skyltas:

- Direktförsäljningsställen (774c)
  - Kivisillan mehiläistuote, Laihela (ändringar av vägvisningen)
- Hantverksverkstad (774d)
  - Karitas Snickarbod, Vasa (ny)
  - Ulla-Brittis Broderier, Korsholm (ny)
  - Björklunds Hemslöjd, Korsholm (ny)
  - Marja-Lasi, Laihela (nuvarande)
  - Hantverksverkstad Tilkkutäkki, Laihela (ändringar av vägvisningen)
- Husdjursgård (774e)
  - Alkulan Gård, Vasa (ändringar av vägvisningen)
- Ridanläggning (774f)
  - Vasa Hubertus, Vasa (ny)
  - Vasa ridcenter, Vasa (ny)
  - Korsholms ridskola, Korsholm (ny)
  - Pulleromäen ratsutalli, Laihela (ny)

Vägvisning tas bort:

- Saviverstas Musta lintu, Vasa (Lillkyro)
- Matinkaupat, Laihela (i fortsättningen vägvisning med förhandsmärke för adressvägvisare)

## Sydbottens kustregion

### Med informationsmärke för serviceanläggning skyltas:

- Direktförsäljningsställen (774c)
  - -
- Hantverksverkstad (774d)
  - -
- Husdjursgård (774e)
  - -
- Ridanläggning (774f)
  - -

### Med adressvägvisare och förhandsmärke (hastighetsbegränsning 80 km/h eller mer) skyltas:

- Direktförsäljningsställen (774c)
  - Lindbergs fisk, Kristinestad (ny)
- Hantverksverkstad (774d)
  - Knösgården, Malax (ny)
- Ridanläggning (774f)
  - Stallet Wild West, Malax (ny)

## 5.6 Aktiviteter

Som aktiviteter räknas badplatser, fiskeplatser, skidcenter, golfbanor, nöjesparker, kommunala eller motsvarande ridanläggningar samt friluftsområden. I många kommuner saknas vägvisning till badstränder helt och det betyder att det finns ett stort antal nya objekt som behöver skyltning. De nya anvisningar om vägvisning till serviceanläggningar som trädde i kraft år 2007 innebär också att en stor del av de skyltar som finns i terrängen idag måste bytas ut före slutet av år 2013. Kartläggningen av aktiviteter har genomförts i nära samarbete med representanter för kommunerna.

## Jakobstadsregionen

### Med informationsmärke för serviceanläggning skyltas:

- Badplats (773a)
  - FantaSea Camping, Jakobstad (ny)
  - Hellnäs, Vörå (ny)
  - Oravais hamn, Vörå (ny)
- Fiskeplats (773b)
  - -
- Skidlift (773c)
  - -
- Golfbana (773d)
  - Jakobstads golf, Jakobstad (ändringar av vägvisningen)
  - Remson Golf, Pedersöre (ändringar av vägvisningen)
  - Vörå golfbana, Vörå (ny)
- Nöjes- eller temapark (773e)
  - -
- Ridanläggning (774f)
  - -
- Friluftsområde (742)
  - -



Med adressvägvisare och förhandsmärke (hastighetsbegränsning 80 km/h eller mer) skyltas:

- Badplats (773a)
  - Lillsand, Jakobstad (ny)
  - Storsand, Jakobstad (ny)
  - Kittholmen, Jakobstad (ny)
  - Östanpå, Jakobstad (ny)
  - Killingholmen, Jakobstad (ny)
  - Sonamo, Larsmo (ny)
  - Kackur, Larsmo (ny)
  - Annäsgrundet, Larsmo (ny)
  - Svennasminnet, Larsmo (ny)
  - Brännbacka, Larsmo (ny)
  - Fagernäs, Larsmo (ny)
  - Assarskär, Larsmo (ny)
  - Vikarholmen, Larsmo (ny)
  - Lepplax, Pedersöre (ny)
  - Kållby, Pedersöre (ny)
  - Edsevö, Pedersöre (ny)
  - Ytteresse, Pedersöre (ny)
  - Forsby, Pedersöre (ny)
  - Nars, Pedersöre (ny)
  - Andra sjön, Nykarleby (ändringar av vägvisningen)
  - Finnholmen, Vörå (ny)
- Fiskeplats (773b)
  - Mosavatten, Pedersöre (ändringar av vägvisningen)
  - Hjulforssen, Pedersöre (ny)
  - Bredkangan, Nykarleby (ny)

Vägvisning tas bort:

- Fiskeplats Spitik, Pedersöre

**Vasaregionen och Kyroland**

Med informationsmärke för serviceanläggning skyltas:

- Badplats (773a)
  - Solf friluftsbad, Korsholm (ny)
  - Simhallen, Storkyro (ändringar av vägvisningen)
  - Simhallen, Laihela (ändringar av vägvisningen)
- Fiskeplats (773b)
  - -
- Skidlift (773c)
  - -
- Golfbana (773d)
  - Vasa golf, Vasa (ändringar av vägvisningen)
- Nöjes- eller temapark (773e)
  - Wasalandia, Vasa (ny)
- Ridanläggning (774f)
  - -
- Friluftsområde (742)
  - -

Med adressvägvisare och förhandsmärke (hastighetsbegränsning 80 km/h eller mer) skyltas:

- Badplats (773a)
  - Sandö, Vasa (ändringar av vägvisningen)
  - Strömsö, Vasa (ny)
  - Kronvik, Vasa (ny)
  - Abborrön, Vasa (ny)
  - Toby, Korsholm (ändringar av vägvisningen)
  - Petsmo, Korsholm (ändringar av vägvisningen)
  - Carpella, Korsholm (ändringar av vägvisningen)
  - Österhankmo, Korsholm (ny)
  - Iskmo, Korsholm (ny)
  - Köklot, Korsholm (ny)
  - Bullerås, Korsholm (ny)
  - Björköby, Korsholm (ny)
  - Ruusupuro, Storkyro (nuvarande)
  - Pukkilansaari, Storkyro (nuvarande)
  - Orisberg, Storkyro (ny)
  - Santaloukko, Laihela (ändringar av vägvisningen)
  - Säivänkangas, Laihela (ändringar av vägvisningen)

Vägvisning tas bort:

- Fiskeplats i Kolkki, Vasa (Lillkyro)

**Sydbottens kustregion**

Med informationsmärke för serviceanläggning skyltas:

- Badplats (773a)
  - Simhallen, Närpes (ändringar av vägvisningen)
  - Simhallen, Kristinestad (ny)
- Fiskeplats (773b)
  - -
- Skidlift (773c)
  - Bötomborgens fritidscenter, Kristinestad (ändringar av vägvisningen)
- Golfbana (773d)
  - -
- Nöjes- eller temapark (773e)
  - -
- Ridanläggning (774f)
  - -
- Friluftsområde (742)
  - -

Med adressvägvisare och förhandsmärke (hastighetsbegränsning 80 km/h eller mer) skyltas:

- Badplats (773a)
  - Bergö, Malax (ändringar av vägvisningen)
  - Åminne, Malax (ändringar av vägvisningen)
  - Vägvik, Malax (ändringar av vägvisningen)
  - Harrström, Korsnäs (ny)
  - Tjårlax, Närpes (ändringar av vägvisningen)
  - Töjby, Närpes (ny)
  - Norrnäs, Närpes (ny)
  - Pjelax, Närpes (ny)
  - Sandbanken, Kristinestad (ändringar av vägvisningen)

- Skaftung, Kristinestad (ändringar av vägvisningen)
- Härkmeri, Kristinestad (ändringar av vägvisningen)
- Vedholmen, Kristinestad (ändringar av vägvisningen)
- Antila, Kristinestad (ändringar av vägvisningen)
- Lilla Sandjärv, Kristinestad (ny)
- Bötomborgen, Kristinestad (ny)
- Havsbadet, Kristinestad (ny)
- Fiskeplats (773b)
  - Pärus-Fors, Kristinestad (ny)

## 6 Plan

Denna plan är upprättad främst som underlagsmaterial för handläggare av skyltningstillstånd för serviceanläggningar. Planen ger förutsättningar för ansökan om skyltningstillstånd och stöder tillståndsbesluten. I planen framgår situationen vid tiden för planens upprättande. Planen kommer senare att ändras – vissa serviceställen upphör, nya uppstår och serviceutbudet vid existerande ställen kan ändras, och då behöver skyltningen och dess omfattning revideras. Efter att planen upprättats kommer den att hållas uppdaterad.

Informationsmärkena för serviceanläggningar, som visas i plankartorna (bilagorna 4-6) i bilaga 5, är riktgivande och informationsmärkenas innehåll och placering preciseras närmare i samband med handläggningen av skyltningstillstånden. Vid tillståndshandläggningen är det viktigt att i alla lösningar följa vägvisningsprinciperna för området. I plankartorna framgår informationsmärkena för serviceanläggningarna samt andra vägvisare och orienteringstavlor. Vägvisning med adressvägvisare ingår inte i planeringen, om inte vägvisningsobjekten tydligt avser fritidsturism. Sådana är t.ex. de inkvarteringsanläggningar, som inte uppfyller minimikriterierna för vägvisning.

Som orienteringstavlor för serviceanläggningar används huvudsakligen tavlor av normal storlek med 150 mm textstorlek. I tätorter med en hastighetsbegränsning på högst 50 km/h kan små tavlor med 100 mm textstorlek användas som informationstavlor. Inom samma område bör enhetlig textstorlek användas. Adressvägvisare och adressvägvisare för serviceanläggningar samt deras förhandsmärken har 150 mm textstorlek, när vägens hastighetsbegränsning är 80 km/h eller mera, i annat fall 120 mm. Textstorleken för ortnamnsskyltar, vägvisare och vägvisare till lokalt mål är 200 mm. På vägvisare till lokalt mål kan även användas 150 mm textstorlek vid andra vägar än riksvägar, om hastighetsbegränsningen är högst 60 km/h. Inom samma område bör enhetlig textstorlek användas.

Vid uppsättning av informationsmärken följs Vägförvaltningens anvisning "Vägmärkens konstruktion och uppsättning". Normalt används Ø 90 mm stålrör med godstjocklek 2 mm som vertikala stolpar. De vertikala elementen dimensioneras så, att inga snedstöd behövs. Om tavlans yta överstiger 12 m<sup>2</sup> används fackverkstolpar eller motsvarande grövre, separat dimensionerade krocksäkra stolpar som vertikala element. Informationsmärkena monteras tillräckligt högt (mål: märkets nedre kant 1,5 m ovanför vägytan i tätort och 2,0 m ovanför vägytan på andra ställen) och tillräckligt långt från körbanan (mål: märkets inre kant 2,5 – 6,0 meter från vägkanten där det är möjligt).

Informationsmärkena för serviceanläggningar bör förnyas i enlighet med de nya anvisningarna före slutet av år 2013. Skyltningstillstånd för vägvisningslösningar som uppfyller planens krav kan sökas när planen är färdig. Vägvisningen måste förnyas så att den överensstämmer med den regionala vägvisningsplanen före utgången av planeringsåret. Eventuella förseningar i vägmärkestillverkarnas leveranser bör beaktas när planeringsåret 2013 närmar sig sitt slut. Samtidigt som vägvisningen förnyas bör alla gamla skyltar i anslutning till anläggningen i fråga tas bort ifall de inte uppfyller tillståndsbeslutets krav.

Om nuvarande informationsmärken för serviceanläggningar strider mot den regionala vägvisningsplanen, får märkena vara kvar i terrängen till slutet av år 2013. Ingen övergångstid gäller om den nuvarande vägvisningen strider mot kraven enligt tillståndet eller är felaktig, eller om tillståndsvillkoren inte har uppfyllts eller den nuvarande vägvisningen är ett hinder för planens genomförande. I början av år 2014 tar väghållaren ner alla informationsmärken som avviker från planen.

### 6.1 Informationsställen

Utgångspunkten för lösningar som gäller vägvisningen till informationsställen är att vägtrafikanterna skall få aktuell information om serviceanläggningar i området från informationsställets informationskartor. Överenskommelse om de informationspunkter, som skall placeras vid landsvägarnas rast- och parkeringsområden, skall träffas med den statliga väghållaren (ELY-centralen). Den statliga väghållaren ansvarar då även för anskaffning och underhåll av vägvisarna utmed vägen. Områdets kommuner bör se till att informationskartorna vid informationsställena är uppdaterade och att konstruktionerna är i ändamålsenligt skick. Man bör eftersträva lösningar som är lätta att underhålla.

Informationskartorna skall åtminstone visa områdets väg- och gatunät, vattendrag, service och aktiviteter samt datum då kartan är uppdaterad. Det är också bra om företagarna i området har möjlighet att t.ex. mot betalning ange kontaktuppgifter för sina anläggningar i anslutning till informationskartan. Avgifterna kan av kommunen användas till exempel för uppdatering av kartorna. Vid ett väl utrustat informationsställe kan vägtrafikanter även få med sig kartor som kan lösgöras ur ett block. Vid trafikstationer kan dessutom installeras elektroniska terminaler för informationshämtning.

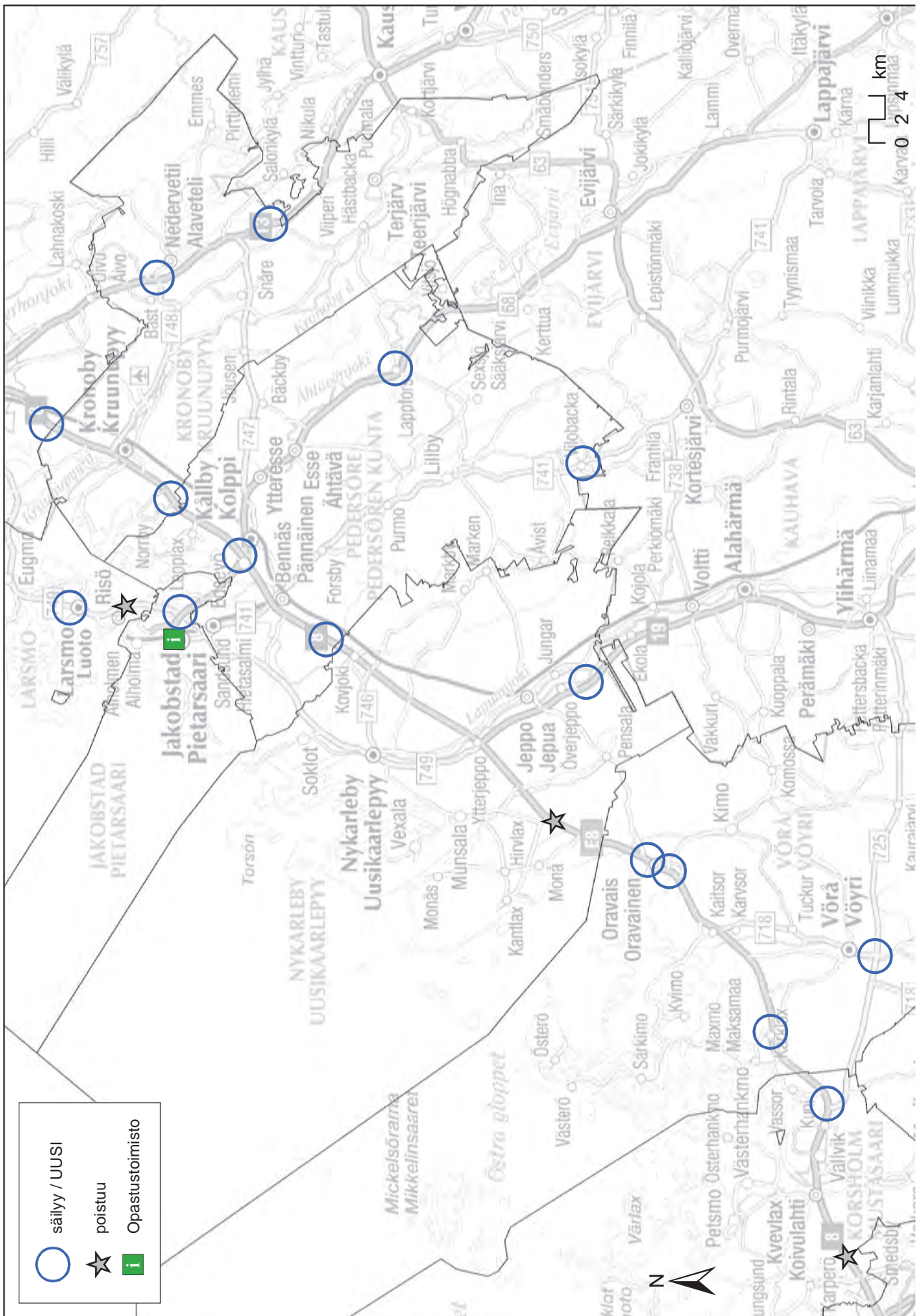
Särskild uppmärksamhet bör fästas vid informationspunkternas innehåll vid turistcentrum genom att i första hand lyfta fram besöksmål som är av betydelse för turismen. Presentationen av besöksmålen bör betona även historiska och konstnärliga sevärdheter samt naturobjekt, olika aktiviteter och temaparker. Det är viktigt att turistcentrumets informationspunkt ger en samlad bild av områdets mest betydande besöksmål och service för fritidsturism.



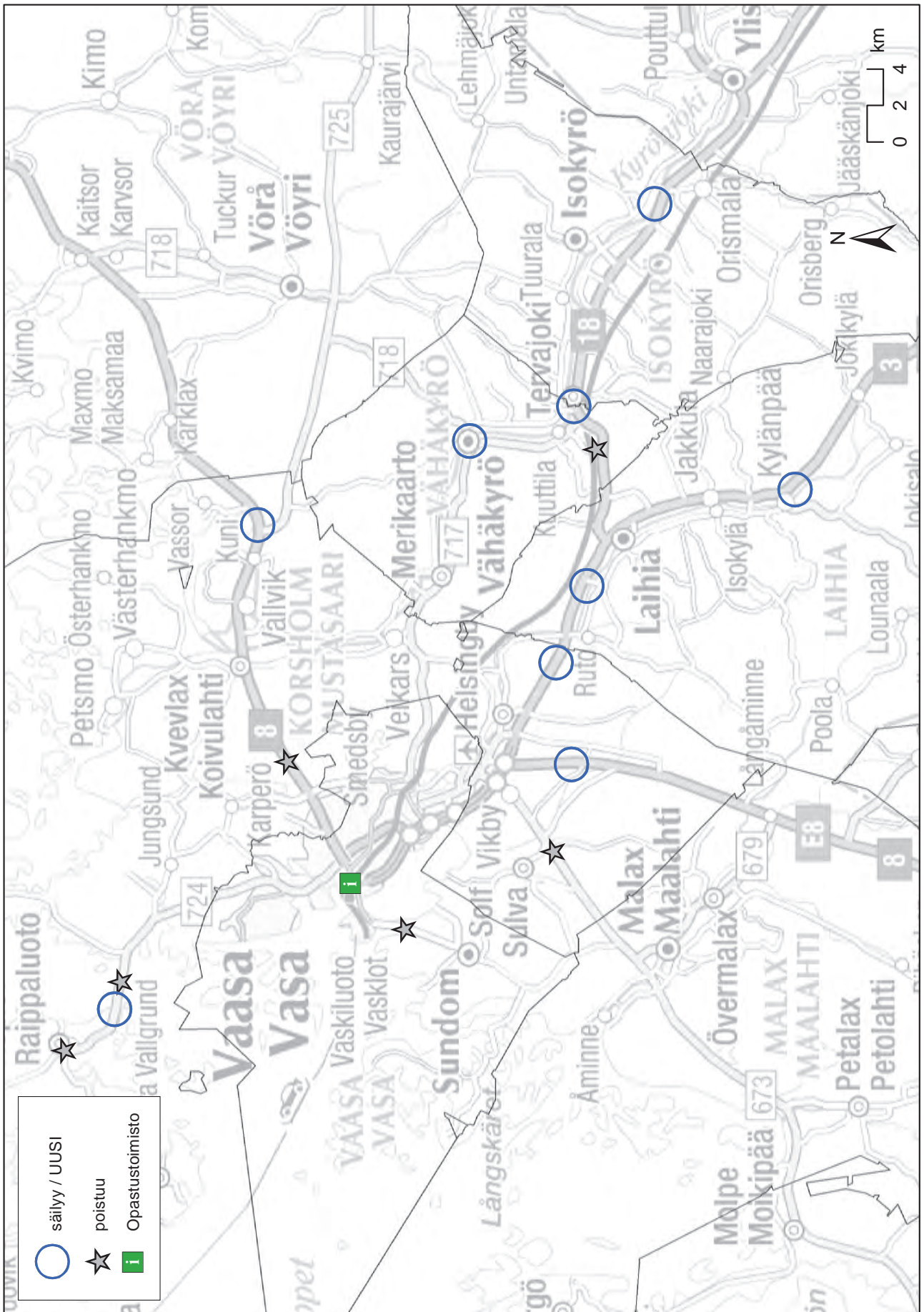
Figur 4. Exempel på kommuners nuvarande informationsställen.

### Anläggningsspecifika informationsställen

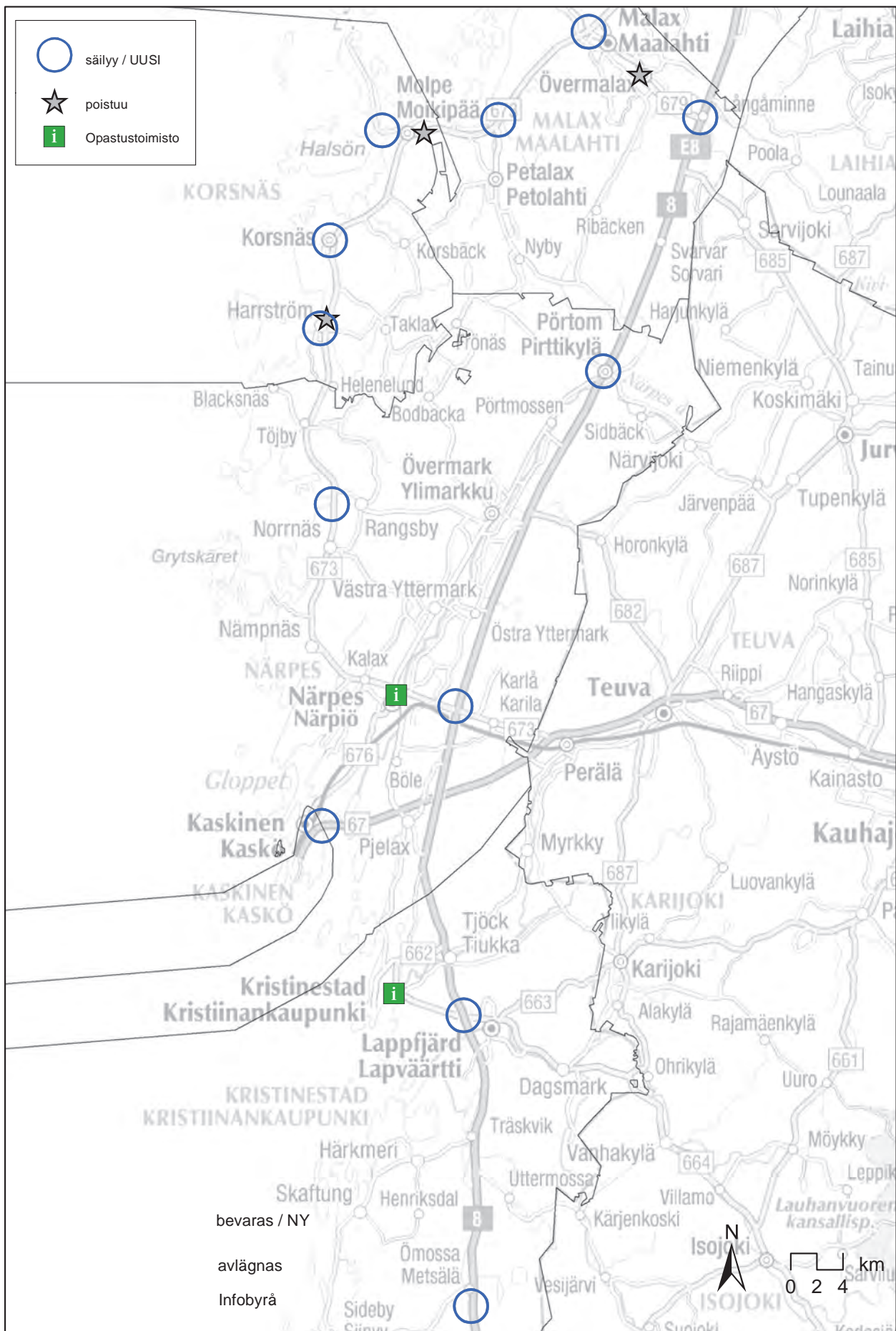
Förutom kommunernas informationsställen föreslås några objektspecifika informationsställen i planeringsområdet. Sådana objekt är 7 broars skärgårdsväg, Kvarkens skärgård och Söderfjärden. Avvikande från de andra skyltarna för Kvarkens skärgård har informationsstället för området i fråga i Vörå i enlighet med skyltningstillstånd skyltats enligt infopunktens läge med namnet "Västerö". Dessutom har för Bergö i Malax föreslagits ett informationsställe för Bergöområdet i enlighet med skyltningstillstånd.



Figur 5. Förslag till ändringar av vägvisningen för vägtrafikanter vid kommunens informationsställen i Jakobstadsregionen.



Figur 6. Förslag till ändringar av vägvisningen för vägtrafikanter vid kommunens informationsställen i Vasaregionen och Kyroland.



Figur 7. Förslag till ändringar av vägvisningen för vägtrafikanter vid kommunens informationsställen i Sydbottens kustregion.



## 6.2 Serviceanläggningar

Det är tills vidare möjligt att ordna vägvisning till varje serviceanläggning som är lämplig för vägvisning i planeringsområdet genom att använda gemensamma stolpar. I Kristinestad har man i en korsning valt att kombinera vägvisare med en informationstavla av typ B för att kunna vägleda trafikanter via korsningen till önskade objekt.

## 6.3 Tillfällig vägvisning till evenemang för allmänheten

Med evenemang för allmänheten avses i allmänhet mässor, utställningar, möten och idrottsevenemang eller motsvarande som varar ett par dagar eller högst ett par veckor och som lockar ett stort antal besökare från andra orter. Vägvisning till sådana evenemang förutsätter alltid en plan och tillstånd av väghållaren. I fortsättningen kan en sådan plan i sin enklaste form baseras på montering av tillfälliga vägvisare på permanenta stativ. Det tillfälliga skyltningstillståndet bestämmer noggrant när märkena får sättas upp och när de senast skall tas ner.

Kommunerna i området kan om de vill rådgöra med Närings-, trafik- och miljöcentralen för Södra Österbotten (ELY-centralen) om planeringen av de vertikala stativens placering. Stativens konstruktion skall vara sådan, att det är lätt att montera ett informationsmärke för evenemang, och att det å andra sidan även är lätt att ta ner märket.

Kommunerna ansvarar för stativens planering, uppsättning och underhåll vid de egna anläggningarna. ELY-centralen i Södra Österbotten och kommunerna förhandlar om en modell, som ger kommunerna möjlighet att även vara tillståndsmyndighet och ge anvisningar om användningen av tillfälliga informationsmärken som monteras på sådana tillfälliga stativ.

## 6.4 Övertäckning av informationsmärken

Informationsmärken skall tas ner eller övertäckas helt för den tid serviceanläggningen är stängd, om verksamheten ligger nere under en del av året eller är helt avbruten. De fasta socklarna kan i ett sådant fall vara kvar, men stolparna som förfular landskapet skall tas ner. Som övertäckning godkänns inte sopsäcksplast som fästs runt märket eller vridning av märket så att det vänds i vägens riktning, utan om märket övertäcks bör det göras med för ändamålet tillverkade gråa presenningar eller skydd. Möjlighet att uppdatera informationsmärket och det övriga underhållets särskilda krav bör beaktas före tillverkningen av informationsmärket.

Om endast en del av anläggningens service tillfälligt är stängd, skall de symboler som anger dessa verksamheter täckas med en täckskiva som har samma färg som märkets botten. Täckskivan skall fästas så, att det mellan informationsmärket och täckskivan uppstår en smal vädringsspalt.

## 6.5 Upprätthållande av planen

ELY-centralen i Södra Österbotten och områdets kommuner har till uppgift att hålla den nu färdigställda regionala vägvisningsplanen uppdaterad. En heltäckande revidering av vägvisningsplanen bör göras med i medeltal 10 års mellanrum. Revidering bör ske oftare, om nya skyltningstillstånd inte kan handläggas snabbt och smidigt utgående från de regionala vägvisningsprinciperna i området, om ändringar görs i väg- och gatunätet eller om upprätthållandet av vägvisningsplanerna inte har lyckats på det sätt som avsetts.

ELY-centralen i Södra Österbotten upprätthåller elektroniskt planeringsmaterial utgående från Tillståndstjänstens tillståndsbeslut och uppgifter som kommunerna har levererat. Planen lagras på en server på ELY-centralen och där är den fritt tillgänglig för alla aktörer. En länk på webbplatsen för underhåll till webbplatsen för tillståndstjänster rekommenderas starkt.

# 7 Genomförande av vägvisningen

## 7.1 Skyltningstillstånd

Vägvisning till en serviceanläggning förutsätter alltid väghållarens tillstånd. För landsvägar beviljas tillståndet av Närings-, trafik- och miljöcentralen (ELY-centralen), för gator är det kommunen och för enskilda vägar väglaget. För att sätta upp ett vägmärke vid en enskild väg behövs dessutom kommunens medgivande. Om anläggningen ligger t.ex. vid en enskild väg och vägvisning önskas med början från landsvägen, behövs tillstånd av alla parter, vid vilkas vägar vägmärken skulle sättas upp. I sådana fall, där tillstånd ansöks av ELY-centralen, får ansökaren måttbilder för vägmärkena som en extra tjänst. I övriga fall får ansökaren måttbilderna från respektive kommun eller så måste ansökaren själv anskaffa vägmärkenas måttbilder.

ELY-centralernas tillståndstjänst svarar numera för handläggningen av skyltningstillstånd för landsvägar i hela landet. Tillståndstjänsten finns vid ELY-centralen i Birkaland i Tammerfors, men vid alla ELY-centraler finns kontaktpersoner. De fungerar i behövlig utsträckning som hjälp för tillståndstjänsten vid beredning av tillståndsärenden, vid terrängsyner och vid bedömning av de anläggningar som skall få vägvisning. Utlåtande eller bedömning av en utomstående instans begärs i många fall för skyltningstillstånd.

Alla nya skyltningstillstånd är tidsbundna med en begränsning på i allmänhet fem år. Förändrade förhållanden kan därigenom beaktas snabbt. Tidsbegränsningen kan vara kortare, t.ex. när det gäller en service som hålls öppen endast under en del av året, eller längre när det gäller t.ex. en betydelsefull historisk sevärdhet. I skyltningstillståndet bestäms villkor som ger tillståndsmyndigheten rätt att återkalla tillståndet eller ändra dess innehåll. Villkoren kan gälla t.ex. ändringar i lagstiftning eller vägvisningsanvisningar, eller förändringar i vägnätet, det regionala serviceutbudet, andra miljöfaktorer eller lösningar som anges i den regionala vägvisningsplanen. Om förutsättningen för skyltningstillståndet är oförändrad, uppbärs ingen ny tillståndsavgift när tillståndet förnyas.

Ändringar i skyltningstillståndet har en övergångstid som normalt varar till slutet av innevarande tillståndsperiod. Om skyltningstillståndet inte har en fastställd tillståndsperiod, får vägmärken enligt det gamla skyltningstillståndet stå kvar i terrängen fram till slutet av 2013. Övergångstid tillämpas inte om den genomförda vägvisningen strider mot tillståndet eller annars är felaktig eller bryter mot tillståndsvillkoren eller om den nuvarande vägvisningen hindrar att vägvisningsplanen genomförs. Även ändringar i vägnätet som orsakas av vägförbättringsåtgärder kan medföra behov att ändra vägvisningens och tillståndets innehåll mitt under tillståndsperioden.

Ansökningsblankett för skyltningstillstånd för informationsmärke för serviceanläggning kan skrivas ut från ELY-centralens webbsidor (<http://www.ely-keskus.fi/fi/Liikenne/Lupaasiat>) och även beställas från ELY-centralens tillståndstjänst. På webbsidorna finns också andra uppgifter om informationsmärken för serviceanläggningar och tillståndsärenden. Informationsmärke vid gata eller enskild väg förutsätter i allmänhet åtgärdstillstånd, som beviljas av kommunens byggnadstillsyn eller motsvarande instans. Ansökningsblanketter återfinns vanligtvis på kommunens webbsidor.

Tillstånden är avgiftsbelagda. Tillstånd för vägvisare till serviceanläggningar som monteras vid samma vertikala stativ kan ansökas med samma ansökan och tillståndsavgiften kan då delas mellan flera aktörer. Dimensionerna för de vertikala stativen och märkena blir på detta sätt korrekta med en gång utan extra kostnader i genomförandeskedet.

## 7.2 Anskaffning, skötsel och underhåll av informationsmärken

Som informationsmärken för serviceanläggningar används vägmärken som uppfyller vägtrafikförordningens krav. Helhetsansvaret för vägmärkena har väghållaren. Innehavaren av ett skyltningstillstånd för serviceanläggning ansvarar för genomförandekostnaderna för tillståndsenlig vägvisning. I kostnaderna ingår även kostnader som uppstår för annan part, om placeringen av och innehållet i hans informationsmärken ändras till följd av de nya informationsmärkena. Innehavaren av det senast beviljade tillståndet får lov att bekosta även de ändringar för övriga tillståndsinnehavares informationsmärken som förutsätts av det nya tillståndet. Vid uppsättning av nya informationsmärken skall alla gamla märken som strider mot tillståndsbeslutet tas bort.

Tillståndsinnehavaren får som bilaga till skyltningstillståndet en förteckning över vägmärkestillverkare som auditerats av Trafikverket och bland dem kan han välja leverantör. Tillståndsinnehavaren skall kontakta kontaktpersonen på Närings-, trafik- och miljöcentralen i Södra Österbotten och den regionansvariga före monteringen av informationsmärkena. Tillståndsinnehavaren kan beställa monteringsarbetet av ELY-centralens underentreprenör eller annan entreprenör som uppfyller kompetenskraven för arbete på väg och behärskar Trafikverkets anvisningar om vägmärkens konstruktion och montering. Tilläggsuppgifter om uppsättningsstativ för vägvisare utmed landsvägar fås av ELY-centralen i Södra Österbotten, ansvarsområdet för trafik och infrastruktur, samt av behörig kommuns tekniska sektor.

Skötseln av informationsmärken för serviceanläggning vid landsvägar sorterar under ELY-centralens nya avtal avseende områdesentreprenader på motsvarande sätt som övriga vägmärken. I skötseln ingår bl.a. avlägsnande av smuts, snö och is, normal regelbunden tvätt av vägmärkena samt reparation av smärre skador, t.ex. uträkning av sockeln efter snöplogning.

Innehavaren av skyltningstillstånd svarar för kostnaderna för underhållet av informationsmärket, dvs. förnyandet av vägvisare eller stödstativ, när de nått slutet av sin livscykel. Vägmärke skall förnyas när det är i så dåligt skick att det inte längre uppfyller de normala för vägmärken uppställda kriterierna för tillståndsklassificering. Om ett vägmärke i dåligt skick inte förnyas, kan skyltningstillståndet dras in på denna grund. Motsvarande krav på skick kan tillämpas även för andra vägar än landsvägar.

Om ett informationsmärke skadas t.ex. till följd av att en bil kör på det, ersätter trafikförsäkringen i de flesta fall ett nytt märke. Om skuldfrågan inte kan avgöras blir innehavaren av skyltningstillstånd tvungen att ersätta kostnaderna för ett nytt vägmärke. Om det finns behov av att ändra eller förnya ett informationsmärke med tillstånd till följd av väghållarens egna åtgärder, t.ex. anslutningsarrangemang eller annan vägförbättringsåtgärd, ansvarar ELY-centralen för kostnaderna för förnyandet av vägmärken vid landsväg även med avseende på informationsmärken för serviceanläggningar.

Principen för fördelningen av kostnaderna för uppsättning av informationsmärken för serviceanläggningar:

- **Närings-, trafik- och miljöcentralen i Södra Österbotten**
  - ändringar och kompletteringar av vägvisningen
  - vägvisare till lokala mål i landsvägens riktning och förhandsmärken på landsväg för vägvisare till lokala mål
  - orienteringstavlor för serviceanläggningar som vägleder till en kommuns eller ett turistmåls informationsställe på trafik- eller p-plats vid landsväg
- **Kommuner**
  - ändringar och kompletteringar av vägvisning i gatunätet och på enskilda vägar som kommunen sköter
  - vägvisare till lokala mål i gatas eller enskild vägs riktning
  - guidekartor vid en kommuns eller ett turistmåls informationsställe
  - orienteringstavlor för serviceanläggningar som vägleder till informationsställe på andra ställen än på trafik- eller p-plats vid landsväg (t.ex. trafikstations gårdsplan eller torgområde)
  - fasta uppsättningsstativ för vägvisare till tillfälliga evenemang för allmänheten
- **Företag och andra motsvarande aktörer**
  - serviceanläggningars företagsspecifika informationsmärken och förhandsmärken för dem
  - serviceanläggningars företagsspecifika adressvägvisare (svart och brun bottenfärg) och förhandsmärken för dem
  - vägvisare till tillfälliga evenemang för allmänheten
  - orienteringstavlor för serviceanläggningar som vägleder till informationsställe för ett naturobjekt på andra ställen än på trafik- eller p-plats vid landsväg (t.ex. gårdsområde)

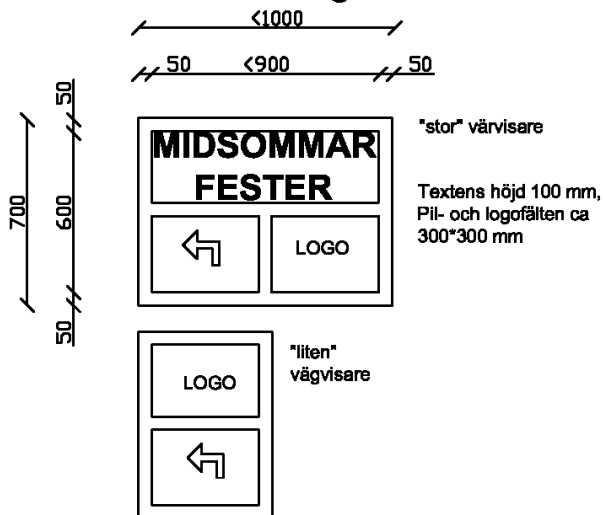


Figur 8. I nya underhållsentreprenader är det vägghållaren som svarar för skötseln och rengöringen av vägmärken som används i vägvisningen till serviceanläggningar.

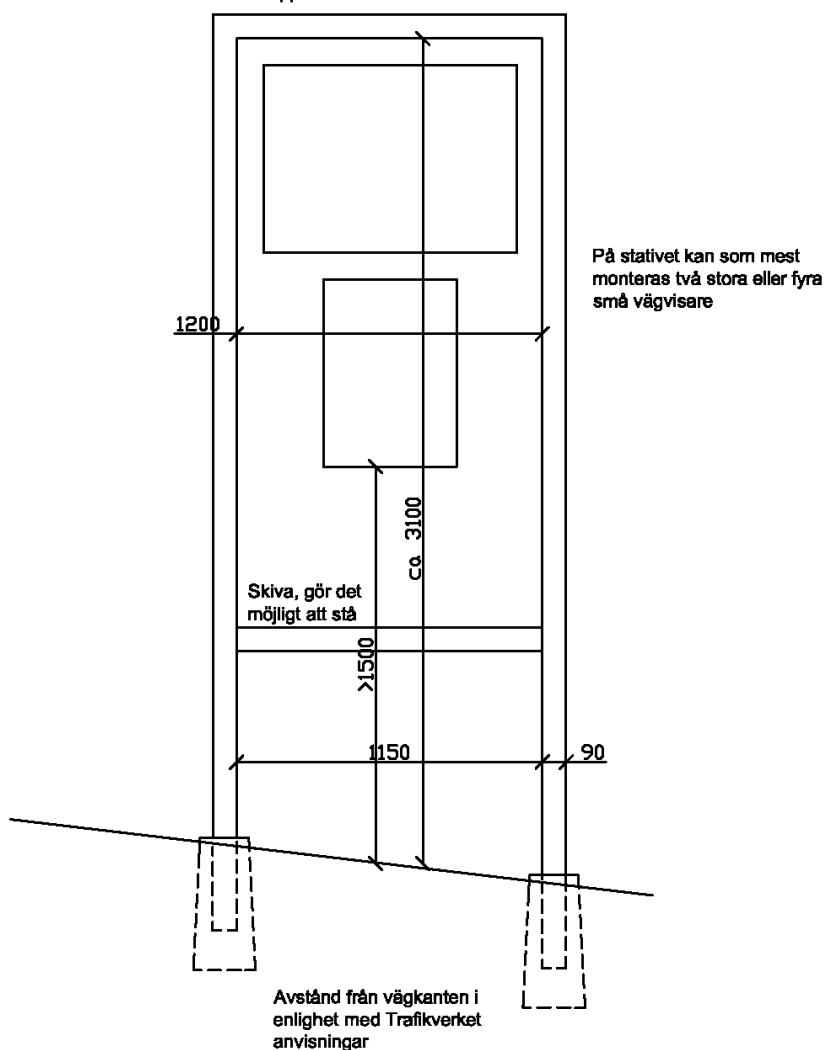
## 8 Bilagor

- Bilaga 1. Modell för fast uppsättningsstativ för vägvisare till tillfälligt evenemang
- Bilaga 2. Sammandrag av evenemang för allmänheten i Jakobstad, Vasa och Närpes
- Bilaga 3. Tilläggsutlåtanden om lämpligheten för vägvisning av Museiverket och Konstkommissionen
- Bilaga 4. Vägvisningsplan för serviceanläggningar i Jakobstadsregionen:  
Kronoby, Larsmo, Pedersöre, Jakobstad, Nykarleby och Vörå
- Bilaga 5. Vägvisningsplan för serviceanläggningar i Vasaregionen och Kyroland:  
Storkyro, Laihela, Korsholm och Vasa
- Bilaga 6. Vägvisningsplan för serviceanläggningar i Sydbottens kustregion:  
Karta 1: Korsnäs, Malax och Närpes (norr)  
Karta 2: Kaskö, Kristinestad och Närpes (söder)

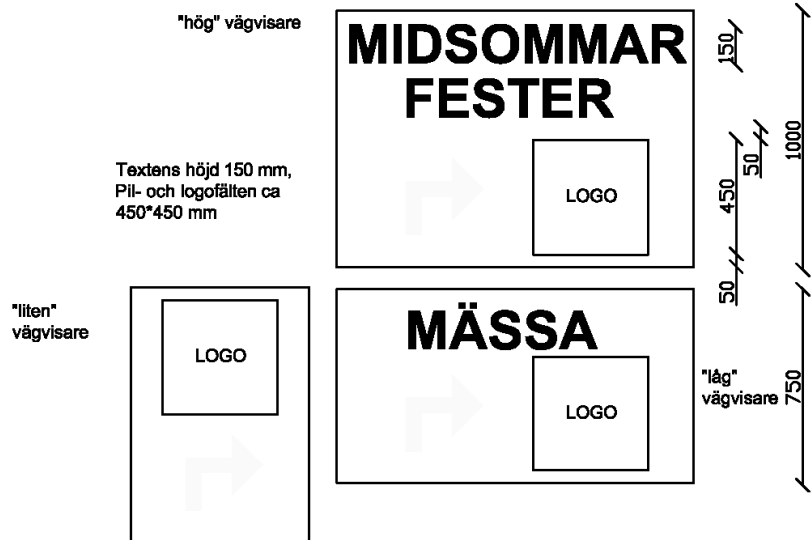
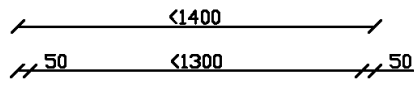
### Hastighetsbegränsning 60 km/ h eller lägre



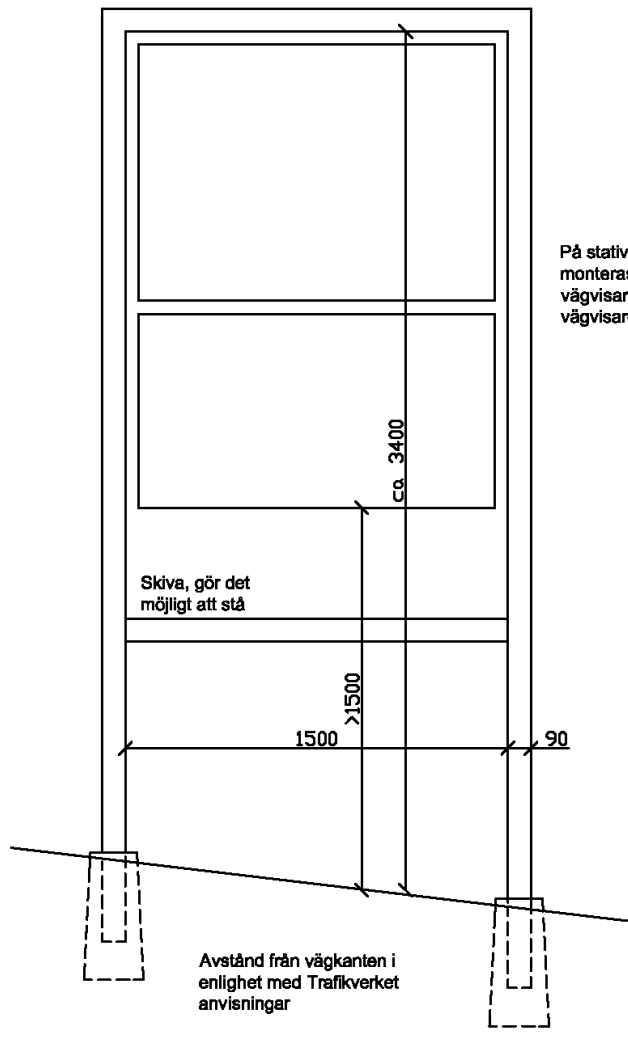
Tavlorna fästs med krokar  
upptill och/eller i vid kanterna



**Hastighetsbegränsning  
60 km/ h eller högre**



Tavlorna fästs med krokar  
upptill och/eller i vid kanterna



På stativet kan som mest  
monteras två hög eller låg  
vägvisare eller fyra små  
vägvisare

# YHTEENVETO

Pohjanmaan palvelukohteiden seudullisen opastussuunnitelman yleisötilaisuudet

## 1. Yleisötilaisuudet

Suunnitteluhanke jaettiin kolmeen suunnittelualueeseen, jotka olivat Pietarsaaren seutu, Vaasan seutu ja Kyrönmaa sekä Suupohjan rannikkoseutu. Hankkeen aikana pidettiin yleisötilaisuudet suunnittelualueittain kootusti Pietarsaareissa (13.2.2013), Vaasassa (7.5.2013) ja Närpiössä (22.8.2013). Tilaisuuksista julkaistiin etukäteen mediatiedotteet. Kunnat julkaisivat kuulutukset paikallisissa lehdissä ja kuntien internet-sivuilla.

Päivämäärä 16.9.2013  
Virve Merisalo

Ramboll  
Kiviharjuntie 11  
90220 OULU

## 2. Ohjelmarunko

Palvelukohteiden opastus ja lupakäytäntö  
Pirkanmaan ELY-keskuksen Lupapalveluiden edustaja Antti Pirttijoki esitteli tilaisuuksissa palvelukohteiden opastusperiaatteet sekä nykyisen opastelupakäytännön.

P 020 755 7070  
F 020 755 7071  
www.ramboll.fi

Edellisten määräysten mukaan myönnetyt luvat vanhenevat vuoden 2013 loppuun mennessä. Vanhentuvat luvat pitää uusida ja jatkoa luvat ovat määräaikaista, yleensä 5 vuotta. Palvelukohteiden luvat myönnetään maanteiden osalta keskitetyissä lupapalveluissa Pirkanmaan ELY-keskuksesta.

Lupapalveluiden mukaan seudullinen opastussuunnitelma helpottaa lupaviranomaisten työtä, koska siitä selviää mitä muita opasteita kyseisellä alueella on ja mitä sinne on ajateltu. Tämän myötä lupien käsittelyaika lyhenee ja yrittäjien tasapuolinen kohtelu paranee.

Opastelupien hakuohjeet, hakukaavake sekä merkkien hankintaohjeet löytyvät Liikenneviraston sivuilta. Jos lupa joudutaan uusimaan merkkiiudistuksesta johtuen eikä kohteen nykyisiin opasteisiin tule muutosta, ei toimenpiteestä peritä lupamaksua. Muuten myönteinen lupapäätös maksaa opastustaulujen osalta 200 € ja palvelukohteen osoiteviittojen osalta 100 €. Kielteinen lupapäätös maksaa 30 €. Myönteinen lupapäätös sisältää mm. opasteiden mitoituspiirustukset ja sijoituspaikat kartalla.



Liikennevirastolla ei ole listaa valtuutetuista urakoitsijoista, mutta usein esim. liikennemerkkivalmistajat tekevät myös merkkien pystytystöitä. Yrittäjien tulee itse hakea luvat ja hoitaa kustannukset. Toisinaan yrittäjät ovat hakeneet lupia keskitetysti, jolloin ovat voineet pyytää tarjouksia merkeistä ja niiden pystytyksestä myös yhdessä. Luvat ja lupamaksut ovat kuitenkin aina kohdekohtaisia.

#### Palvelukohteiden opastus- ja viitoitussuunnitelmat

Konsultti esitteli tilaisuuksissa kuntien opastuspaikkojen sijainnit, palvelukohteiden viitoitussuunnitelman tavoitteet, parhaat käytännöt ja seudulliset täsmennykset yleisiin opastusperiaatteisiin sekä kävi itse suunnitelmaluonnokset.

Suunnittelulle on asetettu mm. seuraavia tavoitteita:

- Tienkäyttäjille viitoitettavat palvelut ovat hyvä tasoisia ja kriteerit täyttäviä
- Alueellinen tasa-arvo ja oikeuden mukaisuus toteutuu
- Viitoitettu palvelu tulee olla saatavissa kohteelle tyypillisinä ajankohtina
- Suunnitelma tukee liikenneturvallisuutta vähentämällä luvatonta tienvarsimainontaa
- Kuntien opastuspaikkojen sijainnin ja laadun parantaminen sekä niiden ylläpidon helpottaminen ja tekeminen kustannuksiltaan halvemmaksi

Käytännön täsmennyksiä palvelukohteiden viitoitukselle ovat mm.

- Huoltoasemat opastetaan pääsääntöisesti niiden omilla mainospyloneilla, ellei ajoreitti huoltoasemalle ole ilmeisen harhaanjohtava. Huoltoasemat, jotka ovat auki 24 h/vrk, voidaan opastaa.
- Jos hotelleja on taajamassa 1-2 kpl, voidaan ne opastaa
- Mökki- ja B&B -kohteet palvelukohteen osoiteviitalla ilman tunnusta jos kaksi tai useampi huoneisto muodostavat yhtenäisen kohteen, jossa on majoitustilaa vähintään 10 henkilölle, muttei omaa säännöllisesti auki olevaa vastaanottoa (esim. internetistä varattavat mökit)
- Ensiapuasemien viitoittaminen tunnuksella edellyttää 24h lääkäripäivystystä
- Kylpylät, uimahallit ja erittäin tasokkaat uimarannat opastetaululla, muut kunnan ylläpitämät viralliset uimarannat palvelukohteen osoiteviitalla nimellä ja tunnuksella
- Kalastuspaikoista voidaan opastaa myös kohteet, joissa mobiilimyypintipiste
- Ulkoilualueeksi katsotaan myös maastohiihtokeskus, jossa on monipuolinen reitistö ja vähintään säännöllisesti auki oleva hiihtomaja
- Lintutornit ja yksittäiset luontopolut: pysäköintialue, jätehuolto, reittiopasteet tai kartta

#### Pietarsaaren seudun suunnitelma:

Pietarsaaren seudulta on kartoitettu 199 kohdetta, joista nykyisin on opastettu 51 kpl. Suunnitelmassa opastus on esitetty 128 kohteelle. Kuntien opastuspaikkoja alueelle on suunnitelmassa esitetty 16 kpl, joista opastustoimistona 1 kpl.

#### Vaasan seudun ja Kyrönmaan suunnitelma:

Vaasan seudun ja Kyrönmaan alueelta on kartoitettu 549 kohdetta, joista nykyisin on opastettu 52 kpl. Suunnitelmassa opastus on esitetty 121 kohteelle. Kuntien opastuspaikkoja alueelle on esitetty 10 kpl, joista opastustoimistona 1 kpl.

Suupohjan rannikkoseudun suunnitelma:

Suupohjan rannikkoseudun alueelta on kartoitettu 196 kohdetta, joista nykyisin on opastettu 50 kpl. Suunnitelmassa opastus on esitetty 82 kohteelle. Kuntien opastuspaikkoja alueelle on suunnitelmassa esitetty 14 kpl, joista opastustoimistona 2 kpl.

### 3. Keskusteluissa esiinnousseet yleiset kysymykset

#### Ensiaputunnuksen käyttö

Terveyskeskuksia tai sairaaloita, joissa on 24h lääkäripäivystys, on todella vähän. Virka-aikana toimivat terveyskeskukset voidaan opastaa mustilla osoiteviitoilla tai valkoisilla paikalliskohteen viitoilla. Viittoihin tulee teksti "Terveyskeskus" ilman tunnusta. Liikenne- ja viestintäministeriöstä ohje toistaiseksi on, että vain 24h lääkäripäivystys on ensiaputunnuksen käytön peruste.

#### Opaskarttojen tarve ja navigaattorit

Käytiin keskustelua myös tienvarren opaskarttojen tarpeellisuudesta nykyään kun useimmissa autoissa on navigaattorit. Opastuskartoista on kuitenkin helpompi saada kokonaiskuva alueen palveluista. Lisäksi tämä mahdollistaa tienvarren opaskarttojen räätälöinnin esimerkiksi matkailupalveluja selkeämmin esille tuovaksi kartaksi.

#### Uudet tunnukset ja kohdemäärien muutokset

Kohdemäärän selkeän lisäyksen taustalla vaikuttaa uusien käyttöönotettujen tunnusten lisäksi pienempien palvelukohteiden viitoitusmahdollisuus uudella viittatyypillä. Tällaisia pienempiä kohteita ovat mm. uimarannat, luontopolut ja pienet mökkikohteet.

Liikennemerkkien ruskea värimaailma perustuu kansainvälisen liikennemerkkisopimuksen mukaiseen käytäntöön, jossa turisteille ja vapaa-ajanmatkailijoille tarkoitettuja käyntikohteita halutaan paremmin tuoda esille.

#### Kohteiden opastusetaisyydet

Suunnitelmassa on pääosin noudatettu "Palvelukohteiden viitoitus" –ohjeen mukaisia opastusetaisyyksiä, ja viitoitus on esitetty loogisimpia viitoitusreittejä pitkin. Opastusetaisyyttä on voitu pidentää, jos kohde sijaitsee harvaan asutulla seudulla tai esim. tieverkollisista syistä.

#### Opastelupäytäntö

Palvelukohteen ylläpitäjä on luvansaaja. Kunta voi ottaa yrittäjien ja kohteiden ylläpitäjien puolesta pääroolin ja kilpailuttaa alueensa palvelukohteiden opasteet kokonaisurakkana, jolloin lupahakemukset voidaan jättää kerralla käsiteltäväksi. Tällöinkin luvanhakijaksi merkitään aina ko. palvelukohteen ylläpitäjä.

Opasteiden ollessa ohjeiden ja nyt laadittavan suunnitelman mukaiset täytyy uusien lupa, mutta muuta ei tarvitse tehdä. Luvan uusiminen ei maksa mitään, jos kohteen opastamisessa ei tapahdu muutoksia (mm. tunnukset, viitoitusetaisyys ja värimaailma säilyvät samana).

#### Yhteiskäyttöpylväät

Jos samaan pystytystelineeseen tulee jonkun toisen toimijan merkki, uudistuksen haluava osapuoli maksaa muutoksesta aiheutuvat kustannukset. Yhteiskäyttöpylvään tapauksessakin jokainen toimija hakee luvan ainoastaan oman kohteensa opastukselle.

#### Nykyisten liikennemerkkien pohjamateriaalin hyödyntäminen

Jos ainoastaan merkkien pinnoite on kulunut, voidaan alumiinisiin liikennemerkkeihin todennäköisesti liimata uusi kalvo, mutta vanerimerkkeihin ei. Lisäksi liikennemerkkivalmistajat tarjoavat vanerisia pohjamateriaaleja tällä hetkellä erittäin edulliseen hintaan, mutta niiden kestävyys ei ole niin hyvä kuin alumiinilla.



MUSEOVIKASTO / MUSEIVERKET

PVM / DATUM

DNRO / DNR

15.8.2013

MV/5/06.01.99/2013

Ryhmäpäällikkö Jani Karjalainen  
Ramboll  
Kiviharjuntie 11  
90220 OULU

## VIITE / REFERENS

Lausuntopyyntö 5.8.2013

## ASIA / ÄRENDE

Pohjanmaan palvelukohteiden opastussuunnitelman laatiminen, tarkistus

Viitaten lausuntopyyntöön, jossa pyydettiin tarkistamaan tietyt kohteet, joita Museovirasto ei lausunnossaan vuonna 2007 esittänyt opastettaviksi, mutta joilla on ollut mahdollisesti vuosikymmeniä nähtävyysoasteet, toteamme seuraavaa.

Kohteissa on kaksi laajemmin ongelmallista: Härkmerin maisema-alue ja Stella Polariksen muistomerkki. Aiemmissa lausunnoissa kulttuurimaisemat tai näyttävät kyläraitit on pääsääntöisesti jätetty puoltamatta. Museovirasto arvioi Härkmeriä kulttuurimaisemana, mutta se olisi mahdollista arvioida luonnonnähtävyytenä. Se mm. kuuluu valtakunnalliseen lintuvesien suojeluohjelmaan. Niissä muutamassa kohteessa, joita MV on puoltanut viitoitettavaksi, on ollut edes pienimuotoisia matkailijoille suunnattuja palveluja, jotta kävijällä on ollut mahdollisuus halutessaan myös muuhun kuin tienpätkän läpi ajamiseen. Mikäli Härkmerin sinänsä hieno maisema-alue viitoitetaan, merkitsee se pitkää kierrosta vt 8:lta ja takaisin, ja suurimmalta osin reitillä ei ole muuta nähtävää kuin Härkmerin kohdalla olevat talot ja pelot. Näiden kohdalla ei ilmeisesti ole myöskään luontevaa pysähtymispaikkaa, joten kulttuurimaisema -nähtävyytenä viitoittaminen on ongelmallista. Luontomaisemana kävijät eivät ehkä odottaisi palveluja, mutta ohjaaminen tilojen rantaniityille ja pelloille ilman selkeää suunnitelmaa pienimuotoisesta matkailullisesta käytöstä on myös ongelmallista.

Viitoitetuista muistomerkeistä ei ollut käytössä inventointia, kun kohteita vuosina 2006-2007 läpikäytiin. Kommentit esitettiin niistä, joita hankkeessa mukana olleet tahot olivat esittäneet viitoitettavaksi. Muistomerkeistä toki suuri osa on taajamissa, joten niitä pääsääntöisesti ei ole opastettu. Pohjanmaalla on kuitenkin useita taajamien ulkopuolisia, erityisesti Suomen sodan taisteluihin, mutta muihinkin sotiin liittyviä muistomerkkejä. Todennäköisesti suurin osa ei täyty viitoitukselle asetetuista vaatimuksista eli että kohde olisi asianmukaisesti hoidettu, kohdalla olisi riittävästi pysäköintitilaa ja kohteen läheisyyteen olisi pystytetty informaatiotaulu, jossa kerrotaan muistomerkkiin liittyvästä tapahtumasta. Muistomerkkien viitoituksessa lähiopastus viitoilla lienee useimmissa tapauksissa riittävä ja laajempi viitoitus vain niiden kohdalla, joilla on huomattavasti merkitystä historiassamme ja tapahtumalla selkeä liittymäkohta paikkakuntaan. Esim. Stella Polaris –operaatio on viime sotien loppuvaiheeseen liittyvä tutkimuksellisesti hyvin merkittävä ja historian harrastajien tuntema tapahtuma, mutta Närpiöön sen liittyy vain se, että sieltä lähti Ruotsiin laiva mukanaan salaista materiaalia.

Lausunto/tarkistuspyynnön listauksessa käytetyistä nähtävyytstunnuksista huomautettakoon, että puistosta ei voi käyttää 772a –tunnusta (vaikka alueella onkin rakennus), mutta vastaavasti Tottesundin opastuksessa 772a olisi kuvaavampi kuin 772f.

**Museot:**

Sikurimuseo ja moottorimuseo (772a), Pietarsaari

- ei puolleta viitoitusta ohikulkutieltä. Taajamakohteita, joita kaupungissa huomattava määrä. Kaupungin sisällä voi olla syytä harkita viittoja Alholmaan.

Finlands svenska skolmuseum, Uusikaarlepyy

- ei puolleta viitoitusta. Ei ole riittävästi avoinna yleisölle. Sijaitsee tien vieressä, joten helposti löydettävissä.
- Auto- ja moottorimuseo (772a), Vaasa
- ei puolleta viitoitusta, Taajamakohde. Kaupungin sisällä mahdollisesti tarvetta viittoihin.

#### Kirkot:

Luodon kirkko (772a)

- puolletaan, mikäli kesäkaudella pidetään avoinna kävijöille. Valtakunnallisesti erittäin merkittävä.

Vöyrin kirkko (772a)

- puolletaan, mikäli kesäkaudella pidetään avoinna kävijöille. Valtakunnallisesti merkittävä.

#### Rakennushistorialliset ja historialliset kohteet:

Kaskisten ruutukaava-alue (772f)

- puolletaan viitoitusta. Omaleimainen kaupunkikuvaltaan ja -rakenteeltaan muihin puukaupunkeihimme verrattuna. Opasteissa käytettäväksi tekstiksi voisi harkita jotain muuta kuin ruutukaava-alue.

Härkmerin maisema-alue (772f), Kristiinankaupunki

- ei puolleta viitoitettavaksi. Kohde kuuluu valtakunnallisesti merkittäviin maisema-alueisiin, mutta saman tyyppisiä tilakeskuksia ja peltoja käsittäviä kohteita on Pohjanmaallakin useita.

Tottesund (772f vai 772a?), Vöyri

- puolletaan periaatteessa viitoitusta. Kohteen miljöö on hieno ja rakennus lajissaan toinen kahdesta Suomessa säilyneestä. Rakennus on kunnan toimipiste, joten viitoitus on mahdollista, jos kävijöistä, joiden oletetaan pääsevän sisälle virastoaikaan, ei ole työntekijöiden mielestä kohtuutonta haittaa.

#### Muut kohteet

Hulminpuisto (772a), Laihia

- ei puolleta viitoitettavaksi. Nähtävyytenä on puollettu vain valtakunnallisesti merkittäviä puistoja. Puistossa sijaitsevilla kasarmialueesta jäljelle jääneellä Kapteenintalolla ei ole erityistä historiallista tai rakennushistoriallista merkitystä.

Stella Polaris (772f), Närpiö

- ei puolleta viitoitettavaksi muutoin kuin tarpeen mukaan lähiviitoituksella. Ks. alkukommentit.

Signegården (772f), Pedersöre

- ei puolleta nähtävyytenä viitoitettavaksi. Ei varsinainen nähtävyyshkohde vaan tilausravintola. Rakennuksilla ei sellaista merkitystä, että nähtävyytstunnusta voisi puoltaa

Oravaisten kivipuisto (772f), Vöyri

- puolletaan viitoitettavaksi. Ainutlaatuinen kohde Suomessa, toimii myös levähdyspaikkana ja paikalla kahvila. Aivan tien vieressä.

#### Ei Museoviraston toimialaa

Johan tehtaanmyymälä (772f), Isokyrö


- ei toimi historiallisessa rakennuksessa tai ympäristössä

Kehittämisjohtaja



Pirjo Hamari

Erikoisasiantuntija



Marianna Kaukonen

Pauli Kinnunen

---

Lähettilä: Huntus Antti <Antti.Huntus@minedu.fi>  
Lähetetty: 8. lokakuuta 2013 10:01  
Vastaanottaja: Pauli Kinnunen  
Aihe: Ote pöytäkirjasta

## PÖYTÄKIRJA 7/2013

Pohjanmaan taidetoimikunta  
Rantalinna / Rantakatu  
65100 VAASA

16.9.2013

...

### 6§ Tarkentava lausunto kulttuurikohteiden viitoituskelpoisuudesta

Toimikunta antoi tarkentavan lausuntonsa koskien seudullisessa opastussuunnitelmassa huomioitavia nähtävyyksiä. Todettiin, että Pohjanmaan palvelukohteiden seudullista opastussuunnitelmaa koskevassa asiassa ainoastaan yksi kohde vastasi taidetoimikunnan lausuntovaltaa. Tätä kohdetta (Johan tehtaanyymälä, Isokyrö) ei pidetä viitoituskelpoisena lausuntopyynnön tarkoittamalla tavalla.

Ystävällisin terveisin

Antti Huntus  
Erityisasiantuntija  
Taiteen edistämiskeskus  
Pohjanmaan toimipiste  
Rantalinna, Rantakatu, 65100 Vaasa  
p. 0295 330 810  
[antti.huntus@minedu.fi](mailto:antti.huntus@minedu.fi)  
[www.taike.fi](http://www.taike.fi)



Please consider the environment before printing this email.